



Kainuun peltojen käyttö ja tulevaisuus

Jari Vierimaa

1.12.2014

MTK Pohjois-Suomen

Maaseutuelinkeinojen kehittämisen tiedotus-, koordinaatio- ja aktivointihanke



Euroopan maaseudun
kehittämisen maatalousrahasto:
Eurooppa investoi maaseutualueisiin



Elinkeino-, liikenne- ja
ympäristökeskus



Kainuu.....	2
1. Tiivistelmä	3
2. Johdanto	4
2.1 Kainuun vaaraseutu.....	4
2.2 Kainuun maaseutu nykyään	4
3. Yleistä Kainuun maataloudesta	5
3.1 Kainuun maatalouden rakenne	5
3.2 Kainuun tilusrakenne	5
3.3 Kasvintuotanto	7
3.4 Luonnonmukainen tuotanto Kainuussa.....	7
3.5 Maidontuotanto	7
3.6 Naudanlihan tuotanto.....	9
3.7 Kainuun lammastuotanto	9
3.8 Hevostalous.....	10
3.9 Kainuun maatilojen sivuelinkeinot	10
3.10 Matkailu.....	10
3.11 Bioenergiatuotannon näkymät Kainuussa	10
6. Tutkimuksen tarkoitus ja toteuttaminen	12
7. Tutkimustulokset	13
7.1 Yleistä kyselyyn vastanneista	13
7.2 Vastaajien kiinnostus peltojensa viljelyyn.....	14
7.3 Kumpi korjaa sadon.....	15
8. Vuokraus	16
9. Pellon myynti.....	17
10. Oma mielipiteenne siitä, kuinka Kainuun kaikki peltoalueet saataisiin tehokkaaseen viljelyyn	18
11. Johtopäätökset.....	19
12. Lähteet	24
13. Kuviot	30
14. Taulukot	31
15. Kuvat.....	31

Kainuu

*Nosta jo rintaasi maausko uus,
taannuta taika ja vanhoillisuus!
Maamies, muista, miss' onnesi on,
riihesi rikkaus riippumaton.*

(Nälkämaan Laulu. Ilmari Kianto 1911, sävel Oskar Merikanto)

Hiljainen Kansa



(kuva 1: MTK Pohjois-Suomi)

1. Tiivistelmä

Tämän tutkimuksen tavoitteena on kartoittaa Kainuun maakunnassa sijaitsevien vajaakäytössä olevien pelto- ja metsittyneiden peltoalojen käyttöä sekä sitä, kuinka ne saataisiin mahdollisimman tehokkaaseen hyötykäyttöön. Tutkimuksen toteutti MTK Pohjois-Suomen Maaseutuelinkeinojen kehittämisen tiedotus-, koordinaatio- ja aktivointihanke.

Hankkeen tavoitteena ovat nimensä mukaisesti tiedottaa, koordinoita ja aktivoida maaseutuyrittäjyyttä, sekä siihen liittyvää kehittämis- ja hanketoimintaa Pohjois-Pohjanmaan ja Kainuun maakunnissa vuosina 2011- 2014. Hankkeen toimilla myötävaikutetaan siihen, että maaseutuyritysten toimintaedellytykset ja kilpailukyky molemmissa maakunnissa paranevat ja että maaseudun elinkeinot vahvistuvat ja monipuolistuvat.

Hankkeen kohderyhmänä ovat maaseudun kehittäjätahot ja maaseudun yrittäjät. Hankkeen toimenpiteet kohdistuvat sekä maataloihin että maatilakytkeisiin maaseutuyrityksiin, kuntiin, maaseutuelinkeinojen parissa työskenteleviin hanketoimijoihin ja muihin mahdollisiin maaseutuyrittäjyyttä edistäviin organisaatioihin. (www.mtk.fi, hakupäivä. 28.9.2014)

2. Johdanto

2.1 Kainuun vaaraseutu

Kainuun alueelle tyypillistä ovat jylhät vaaramaisemat, jonka ytimenä on koko alueen halki kulkeva vaarajakso, Suomen selkäranka. Suurten järvien ja reittivesistöjen ohella alueella on monilukuinen määrä pienempiä järviä ja jokivesistöjä. Metsiä ja soita alueella on runsaasti. Pellot ovat pieniä ja sijaitsevat usein huuhtoutumattomilla vaarojen lakialueilla. Asutus on harvaa ja jakautunut vaarojen rinteille ja vesistöjen varsille. Metsätaloutta on harjoitettu alueella tehokkaasti kautta aikain. (Kainuun kulttuurimaisemat ja maisemanähtävyydet, M. Muhonen ja M. Savolainen, 23.) Luonnonmaisemaltaan Kainuu voidaan jakaa neljään osa-alueeseen: Länsi-Kainuun suoalue, Oulujärven alue, Kainuun vaara-alue ja Itä-Kainuun järviolue (Kainuun maakunnan maisemaselvitys, Hakupäivä 20.9.2014). Kainuulainen maaseutu on kehittynyt vuosisatojen ajan. Maakunnan historiaan ja kehityskulkuun ovat vaikuttaneet historian aikana niin nälkävuodet, tervanpoltto kuin sotavuodetkin asutushistorioineen.

2.2 Kainuun maaseutu nykyään

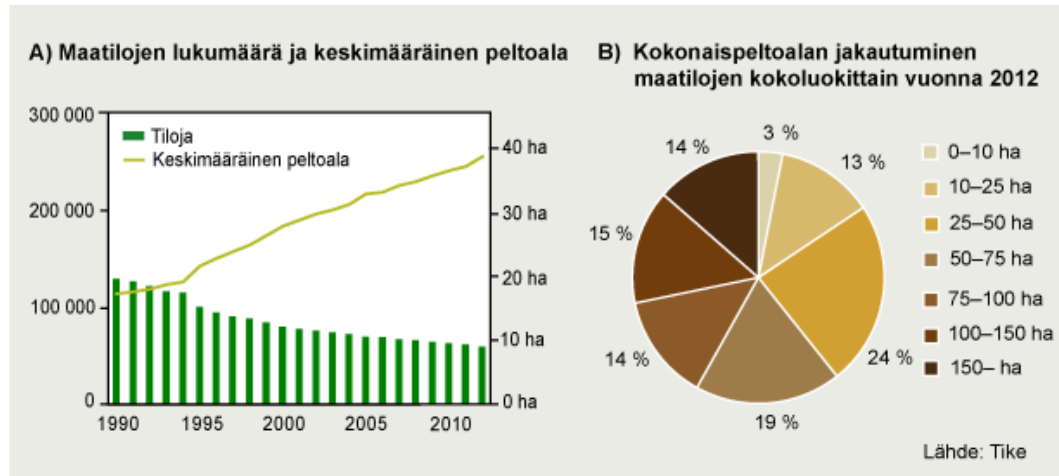
Kainuun maakunnassa on yhdeksän kuntaa, joissa asukkaita on vuoden 2013 tilastokeskuksen tilaston mukaan 79970 asukasta. Tämä on n. 1,5 prosenttia koko maan asukasluvusta. Kainuun asukastiheys on noin 4,0 henkeä maaneliökilometriä kohden ja Kainuun maaseudun keskimääräinen asukastiheys on 1,2 ihmistä neliökilometrillä, joten alue on varsin harvaanasuttu. Kainuun väestökehitys on jo pitkään ollut vähenevä, osalla kunnista väkiluku on puolittunut viimeisen viidenkymmenen vuoden aikana. Kainuun koko väestömäärä on 1960 - 2013 välisenä aikana laskenut noin 27000 asukkaalla. Väestökehityksen ennustetaan jatkuvan Kainuussa alenevana myös jatkossa.

Kainuun maaseudulla asuu noin 26000 ihmistä eli noin kolmannes koko maakunnan väestömäärästä. (tilastokeskus, Tike.fi. hakupäivä 21.9.2014). Kainuun Ely-keskuksen alueella asuvasta työvoimasta noin 9 prosenttia saa toimeentulonsa alkutuotannosta. Maa-, metsä- ja elintarviketalouden työpaikat muodostavat Kainuun maaseutualueiden työpaikkojen rungon. Kainuussa oli vuonna 2012 lopulla 945 maatilaa, joka on 2 prosenttia koko Suomen maatilojen määrästä. Kainuun maatalous on keskittynyt pääasiassa maidon ja naudanlihan tuotantoon. Kainuussa tuotetaan maitoa noin 70milj. litraa ja lihaa noin 2 milj. kg vuodessa. Peltoa maakunnan alueella on viljelyksessä 32000 ha. ja keskimääräinen peltopinta-ala maatilaa kohden on noin 31 ha. Maatilojen peltopinta-alasta yli puolet on vuokrattua maa-alaa. Avomaanvihanneksia Kainuun alueella kasvatettiin 20 hehtaarilla. Kainuun maatiloista joka kolmannella on nykyään myös muuta yritystoimintaa perusmaatalouden lisäksi, yleisempiä sivutoimia ovat koneurakointi, tilan ulkopuolelle myytävät palvelut sekä maatilamatkailu. Kainuun alueellinen maaseutustrategia 2007–2013. Te-keskuksen kyselyyn vastanneista, valtaosa maatiloista suunnittelee jatkavansa päätoimintasuuntaansa ennallaan, 15 prosenttia laajentavansa toimintaa ja 26 prosenttia lopettavansa. Tuotantosuunnan muutosta suunnitteli 20 tilaa. Sukupolvenvaihdosten määrä tulevan 10 vuoden aikana näyttää kyselyn mukaan jopa todellista tilannetta ruusuisemmalta. Erilaisia investointeja pienestä suureen oli suunnitteilla 120 tilalla yhteensä 198 kappaletta. (Kainuun maatilakyselyn 2012 raportti, S. Leinonen ProAgria).

3. Yleistä Kainuun maataloudesta

3.1 Kainuun maatalouden rakenne

Kainuussa kuten muuallakin Suomessa maaseudun rakennekehityksen seurauksena, maatilojen koko on kasvanut ja tuotanto on keskittynyt yhä suurempiin yksiköihin.



Kuva.2. Suomen maatilojen lukumäärän sekä peltopinta-alan kehitys 1990-2010. (Kuva; lähde. www.luonnontila.fi)

Tilojen lukumäärän vähenemisessä on selviä alueellisia eroja. Väheneminen on ollut jonkin verran voimakkaampaa Itä- ja Pohjois-Suomessa kuin muualla Suomessa. Esimerkiksi vuosien 1995 ja 2000 välillä Pohjois-Karjalassa ja Kainuussa tukeasaaneiden tilojen määrä väheni yli neljänneksellä, kun se Etelä- ja Länsi-Suomessa väheni vain noin 15 prosenttia. Tilamäärän vähentymisellä mitaten rakennekehitys on nimenomaan ollut kotieläintuotannon muutosta. Voimakkaimmin tilojen määrä on vähentynyt juuri niillä alueilla, joilla kotieläintilojen ja etenkin maitotilojen osuus on suuri. (Maatalouden rakennemuutos eri alueilla, P. Pyykkönen, PTT 2001.)

Raivauksen vuoksi Kainuun maakunnan kokonaispeltoalan määrä on jopa hieman kasvanut, mutta osassa Itä-Suomea peltoala on vähentynyt viljelyn lopettamisen vuoksi. Kaikille tuotannosta luopuvien pelloille ei ole löytynyt jatkajaa, vaan osa on jäänyt viljelemättä. Kainuun alueella on havaittavissa samanlaista kehitystä. (Maatalouden rakennemuutos eri alueilla, P. Pyykkönen, PTT 2001.)

Kainuun alueella keskimääräinen peltopinta-ala maatilaa kohden on noin 31 ha. Maatilojen peltopinta-alasta keskimäärin yli puolet on vuokrattua maa-alaa. (Tilastokeskus, Tike.fi. hakupäivä, 28.9.2014) Kyselyyn vastanneiden maanomistajien maatilalla keskimääräinen pinta-ala oli 12,7 hehtaaria.

3.2 Kainuun tilusrakenne

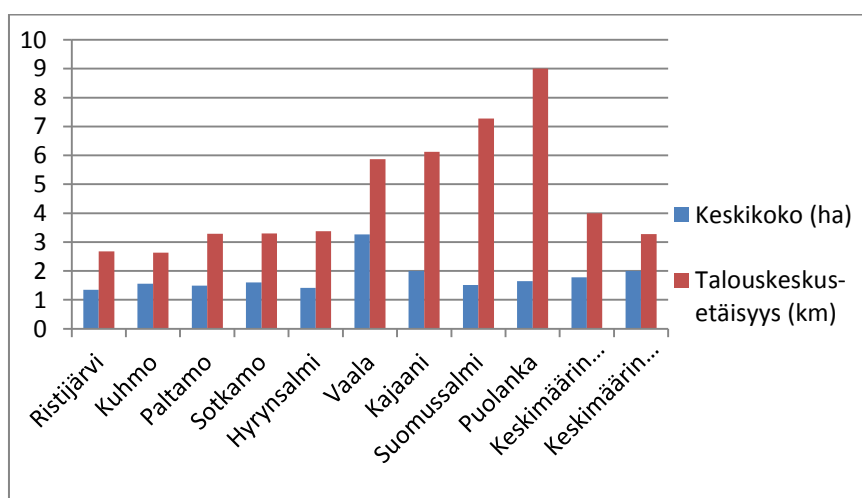
Kainuussa on erittäin pirstoutunut peltotilusrakenne. Kainuussa tilusrakenteen ongelmaksi nousee edelleen lohkojen pienuus ja etäinen sijainti tilan talouskeskukseen. Kasvavien maatilojen tilusrakenne hajautuu maakunnan hajanaisesta

asutusrakenteesta johtuen. Maatilojen kasvun myötä myös peltolohkojen etäisyys talouskeskuksesta kasvaa. Kainuun harvaanasutuilla alueilla tämä kehitys korostuu entisestään ja peltolohkojen etäisyyden kasvu nostaa maatilojen polttoainekustannuksia. Etäällä sijaitseville lohkoille liikennöinti kuluttaa kallista aikaa ja pienten sekä usein epäsäännöllisen muotoisten peltolohkojen koneelliset viljelytyöt eivät tapahdu kustannustehokkaasti. Peltolohkojen keskikoko on maakunnassa keskimäärin 1,8 hehtaaria eli 21 prosenttia keskimääräistä pienempi kuin muualla Suomessa. Peltolohkojen talouskeskusetäisyys on maakunnassa keskimäärin 4,7 kilometriä, joka on 43 prosenttia valtakunnan keskimäärää pidempi. Peltolohkojen keskimääräinen talouskeskusetäisyys on Suomessa 3,28 kilometriä. Pisimpiä viljelymatkoja tehdään Lapissa (6,35 km) ja Kainuussa (4,65 km). Tilusrakennetta on pyritty parantamaan raivaamalla uutta peltoa, jolloin ongelmaksi on muodostunut uusien lohkojen tukikelpoisuuteen liittyvät rajoitteet. (Peltoalueiden tilusrakenne ja sen parantamismahdollisuudet, J.Hiironen, S.Ettanen, maanmittauslaitos, 2013)

	Keskikoko	Talouskeskus-	Suurlohkojen	*Yhdistämis-	TJ-toiminnan
	(ha)	etäisyys (km)	pinta-ala (ha)	potentiaali	mahdollisuudet
Hyrnsalmi	1,41	3,38	3,6	1,32	3
Vaala	3,26	5,87	10,95	1,74	1
Kuhmo	1,56	2,63	4,17	1,4	3
Paltamo	1,49	3,29	5,03	1,59	3
Sotkamo	1,6	3,3	5,53	1,56	3
Suomussalmi	1,52	7,28	3,85	1,28	3
Kajaani	2,07	6,12	6,73	1,66	3
Puolanka	1,65	9,45	6,06	1,45	3
Ristijärvi	1,35	2,68	4,23	1,41	3
Keskimäärin	1,78	4,65	5,8	1,5	2,8

Taulukko1. Tilusrakenne ja tilusjärjestelytoiminnan toimintaedellytykset Kainuussa. (Peltoalueiden tilusrakenne ja sen parantamismahdollisuudet, J. Hiironen, S. Ettanen, maanmittauslaitos. 2013)

*Yhdistämispotentiaali kertoo sen, kuinka monesta peltolohkosta suurlohkot ovat keskimäärin muodostuneet. (tilusjärjestely) TJ-toiminnan mahdollisuudet kuvaa yhdellä indeksoidulla tunnusluvulla (10=erinomainen, 1=huono) yhtäaikaaisesti sekä tilusjärjestelytarvetta että tilusjärjestelymahdollisuuksia.



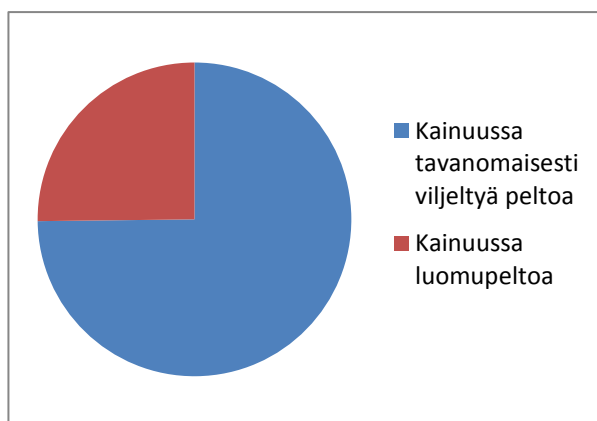
Kuvio1. Kainuun peltolohkojen keskikoko ja etäisyys talouskeskuksesta. (Peltoalueiden tilusrakenne ja sen parantamismahdollisuudet, J. Hiironen, S. Ettanen, maanmittauslaitos. 2013)

3.3 Kasvintuotanto

Kainuussa oli tietopalvelukeskus Tiken mukaan 2013 tilastojen perusteella peltomaata viljelyksessä 31600 ha, josta rehuviljaa viljeltiin yhteensä 5500 ha ja nurmikasveja 21300 ha. Kesanto, luonnonhoito sekä viherlannoitus kasvustoja viljeltiin yht. 3200 ha. Loput 1600 ha jakautui perunan, rypsin sekä muiden erikoiskasvien viljelyyn. Leipäviljan tai erikoiskasvien viljely oli Kainuun alueella vähäistä. (Tilastokeskus, Tike.fi. hakupäivä, 28.9.2014)

3.4 Luonnonmukainen tuotanto Kainuussa

Kainuu on luonnonmukaisen tuotannon mallimaakunta. Kainuussa luomupeltojen osuus suhteessa koko peltoalaan on Manner-Suomen maakunnista kaikkein korkein. Luomutiloja Kainuussa on noin 131 kpl. Kainuun luomupeltoala on 7957 ha eli 25,2 prosenttia kokonaispeltoalasta. Luomutilojen hehtaarikoko on keskimäärin 60,7 ha. Valtakunnan tasolla luomupeltojen osuus koko peltoalasta on 9,5 prosenttia. Kainuun emolehmätiloista puolet on luomutiloja. (Evira.fi, hakupäivä. 1.9.2014)



emolehmätiloista puolet on luomutiloja. (Evira.fi, hakupäivä. 1.9.2014)

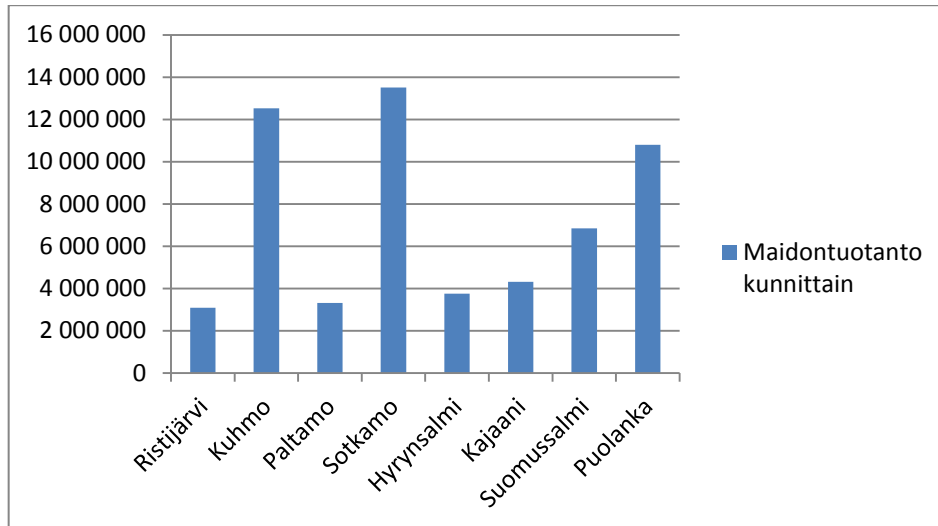
Kuvio 2. Luomupeltoja Kainuun peltopinta-alasta (Evira.fi hakupäivä 1.9.2014)

3.5 Maidontuotanto

Maidontuotanto on Kainuun maatilojen päätuotantosuunta. Kainuun maidontuotanto on pysynyt viimeisen 15 vuoden aikana lähes samana, jopa pientä kehittymistäkin on havaittavissa.

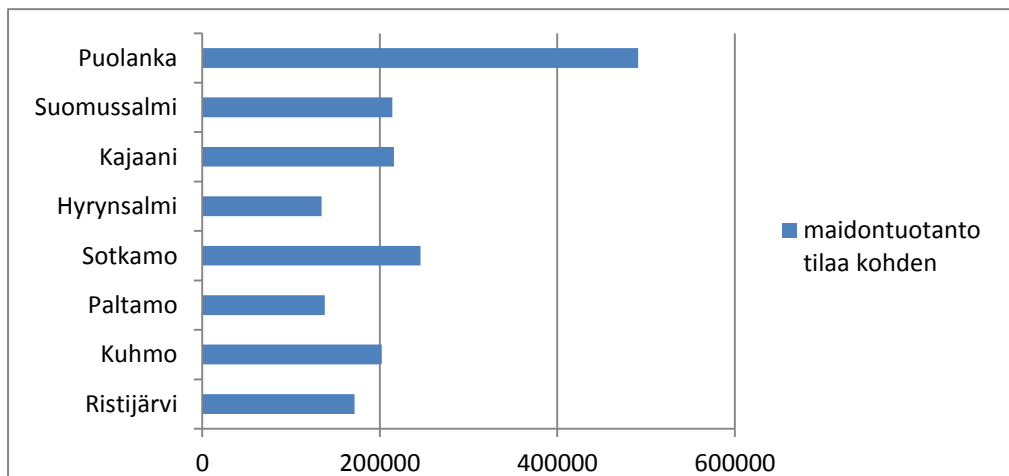
Kainuussa tuotetaan maitoa vuodessa noin 65-70milj. litraa. Tilastokeskuksen mukaan 2013 Kainuussa oli 287 maidontuottajaa. Lypsylehmiä oli 2013 vuoden kiintiökaudella 8342 kpl.

Kainuun 230:stä alle 20 lehmän maitotilasta yli 80 prosenttia poistuu tuotannosta seuraavan 10 vuoden aikana. Yli 50 lehmän lypsylätkarjatilat lisääntyvät samanaikaisesti, niin että vuonna 2020 niitä arvioidaan olevan Kainuussa noin 50 kpl. Vuonna 2020 Kainuussa tuotettavasta maidosta arviolta 50-60 prosenttia lypsetään yli 50 lehmän navetoissa. (Tilastokeskus, Tike.fi. Rehuntuotantosopimukset Kainuussa P. Pyykkönen 18.1.2011). Maidon tuotantomäärä arvioidaan kuitenkin pysymään samalla tasolla myös tulevaisuudessa.



Kuvio3. Maidontuotanto Kainuussa kunnissa. (Tilastokeskus, Tike.fi. hakupäivä 20.9.2014)

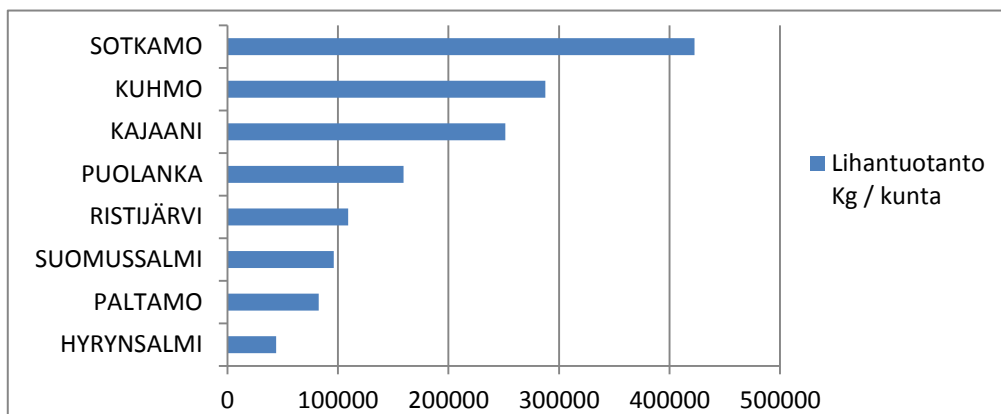
Rakennemuutos Kainuun lypsykarjatiloilta on ollut rajua. Vuoteen 1996 verrattuna tilakohtainen maidon keskituotos on Kainuussa noussut 243 prosenttia, kun pienemmät maitotilat vähenevät ja tuotanto siirtyy suurempiin yksiköihin. Tilakohtainen maidontuotantomäärä nousi Kainuussa reippaasti myös vuonna 2013, kun kaikkien tilojen keskituotos oli 230 000 litraa / tila. Puolangan osalta meijeriin lähetetty maitomäärä / maatila on yli kaksinkertainen verrattuna vastaavaan tilastoon koko Kainuun osalta. Puolangan lukema on myös koko valtakunnan huippua. (Kainuun ELY-keskus.fi. hakupäivä, 26.10.2014)



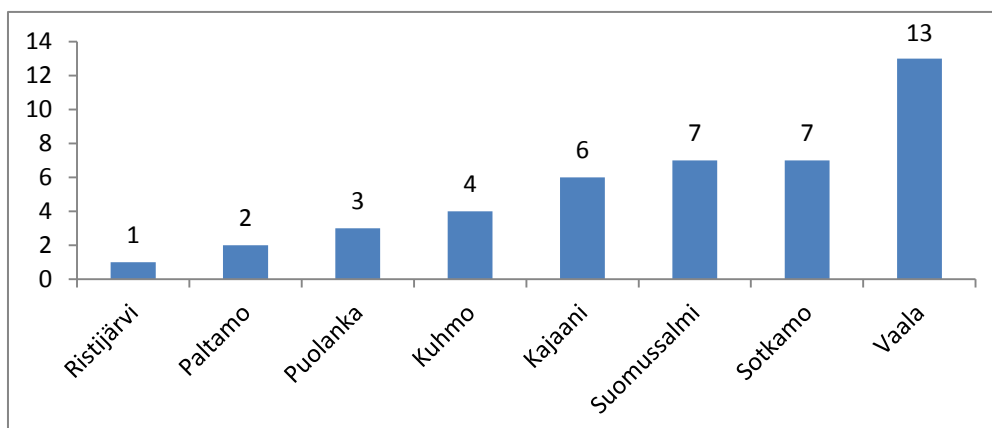
Kuvio 4. Maidontuotanto Kainuun kunnissa maitotilaa kohden 2013. (Tilastokeskus, Tike. hakupäivä 20.9.2014)

3.6 Naudanlihan tuotanto

Kainuun naudanlihasta 2/3 osaa tuotetaan Sotkamon, Kuhmon sekä Kajaanin alueella. Naudanlihaa Kainuussa tuotettiin 2013 vuonna yhteensä 1,6 milj. kg, Naudanlihan tuotanto on ollut myös Kainuun alueella laskussa, mutta huomattavasti maltillisemmin kuin valtakunnassa yleensä. Keskimäärin Kainuun emolehmätiloilla on 37,6 emolehmää/maatila.



Kuvio.5. Lihantuotanto Kainuun kunnissa 2013. (Tilastokeskus, Tike. hakupäivä 21.9.2014)



Kuvio.6. Emolehmätiloja Kainuun kunnissa 2013. (Kainuun Teurastamoselvitys 2008. T. Poikela ProAgria Kainuu)

3.7 Kainuun lammastuotanto

Lampaanlihan tuottajia on Kainuussa 19. Lammastukia saa 23 kainuulaista lampuria. Kainuun lammastiloista 6 tilaa on luomutuotannossa. Kainuun lammastuotannon merkittävin toiminta on lihantuotanto. Lampaista kasvatetaan myös "maiseman hoitajina" sekä matkailuelämysten tuottajina muutamilla mautiloilla. Lampaanlihaa Kainuussa tuotetaan vajaa 15000 kg vuodessa. (Kainuun Teurastamoselvitys 2008.)

3.8 Hevostalous

Kainuussa oli vuonna 2008 noin 1415 rekisteröityä hevosta. Hevostiloja, joilla oli vähintään yksi eläinyksikkö ja vähintään 3 ha peltoa oli n. 90 kpl. Hevosten ja hevostilojen määrä on kasvanut viime vuosina. Kainuun hevostalouden liikevaihdon arvioidaan olevan noin 2 milj. € vuodessa.

Kainuussa yritystoimintaa tarjoavia talleja oli vuonna 2007 tehdyn selvityksen mukaan 38 kappaletta. Kainuulaisista talliyrittäjistä noin 56 prosenttia harjoittaa ravitoimintaa, 35 prosenttia ratsastustoimintaa sekä loput 9 prosenttia molempia tai ainoastaan täysihoitopaikkojen tarjoamista. Hevostalouden merkitys harraste- ja varsinkin elämispalvelujen tarjoajana on kasvanut merkittävästi viime vuosina. (Kainuun maaseutuelinkeino-ohjelma 2007 -2013. MTK Kainuu.2007).

3.9 Kainuun maatilojen sivuelinkeinot

Monialaisten maatilojen toimialakirjo on Kainuussa laaja. Eniten maatilojen yhteydessä harjoitetaan erilaisia palveluelinkeinoja, joita tarjoavien maatilojen osuus on Kainuussa yhteensä noin 64 prosenttia. Suurimpia toimialoja on koneurakointi, jota harjoittaa noin puolet monialaisista tiloista. Toiseksi eniten maatilojen yhteydessä harjoitetaan erilaisia teollisia toimialoja, kuten puu- ja metallituotteiden valmistusta. Matkailu-, majoitus- ja virkistyspalveluja tarjottiin 13 prosentilla maatiloista. (Kainuun maaseutuelinkeinojen teemaohjelma 2007 – 2013, MTK-Kainuu, 2009.)

3.10 Matkailu

Matkailu on maakunnalle varsin tärkeä kärkiala ja sen merkitys aluetaloudelle on huomattava. Kainuun luontomatkailun teemaohjelman tavoitteena on edistää matkailun kehittymistä yhdessä luontomatkailun eri toimijoiden kanssa. Luontomatkailun teemaohjelman visiona on tehdä Kainuusta luontoon liittyvien virkistys- ja ohjelmalvelujen kansainvälinen tarjoaja ja tuottaja. (www.kainuu.fi, luontomatkailu, hakupäivä 17.9.2014) Kainuu tunnetaan puhtaasta luonnosta sekä maaseutumaisesta ympäristöstään. Matkailun imagon kannalta olisi myös hyvä jos maakunnan maaseutu sekä peltoalueet olisivat ”siistissä kunnossa”. Matkailu tuo Kainuuseen myös potentiaalisia asiakkaita, jotka ovat kiinnostuneita kainuulaisesta ruokakulttuurista sekä kainuulaisista elintarvikkeista. (Kainuulaisten maaseutumatkailuyritysten edunvalvontatarpeiden kartoitus ja niihin liittyvät kehittämissuhteudet, S. Laukkanen)

3.11 Bioenergiatuotannon näkymät Kainuussa

Kainuun metsä, turve ja peltoraaka-ainevarat tuottavat puhdasta energiaa. Kainuussa energiantuotannossa merkittävimpiä polttoaineita ovat kiinteä puupolttoaine sekä metsähake. Turvetuotantoa harjoitetaan Kainuussa nykyisin noin 2800 hehtaarin alueella. Turpeen käyttöä on viimeisen neljän vuoden aikana vähennetty ja korvattu puupohjaisilla raaka-aineilla. Kainuussa on kahdella maatilalla biokaasureaktori. Molemmat biokaasureaktorit sijaitsevat Suomussalmella, Haatajan sekä Moilasen mautiloilla. Kainuun nurmiala oli 20 900 ha vuonna 2009. Samana vuonna nurmisato oli Kainuussa keskimäärin 12 810 kg/ha. Rehutonnista saadaan noin 200 m³ biokaasua, joten hehtaarin sadosta sitä saadaan 2 562 m³. Jos koko Kainuun nurmiala käytettäisiin

biokaasun tuotantoon, saataisiin noin 53 546 000 m³ biokaasua. Mikäli kaasun metaanipitoisuus olisi 60 prosenttia, sen energiasisältö olisi 321GWh. (Kainuun bioenergiaohjelma 2011–2015, T.Karjalainen) Biokaasua kerätään myös Majasaarenkankaan kaatopaikalla Kajaanissa ja entisellä UPM Kymmenen teollisuusjätteen kaatopaikalla. Majasaaren kaatopaikalla syntyy biokaasua noin 300–500 kW:n teholla, josta otetaan käyttöön vain noin kymmenesosa. Vuonna 2009 ruokohelven tuotantopotentiaalin arvioidaan olevan Kainuussa 110 000, pajun 33 000 ja oljen 7 300 tonnia vuodessa. Ruokohelpeä viljeltiin Kainuussa vain 25 maatilalla ja yhteensä 275 hehtaarilla. Eniten sen viljelijöitä on Sotkamon alueella. Ensijalostajan maksama hinta ei ole innostanut uusia tiloja ruokohelven viljelyyn. Bioenergiatuotannon tutkimus, koulutus sekä tekniikan kehitystyö on Kainuussa alkuvaiheessa. Alan kannalta olisi tärkeää, että maakunnalliset koulutus- sekä tutkimusorganisaatiot panostaisivat bioenergia-alan kehittämiseen ja tutkimukseen. Yhtenä bioenergia-alan ammatillisen koulutuksen toimipaikkana on mainittu Kainuun ammattiopiston luonnonvara-alan Seppälän toimipaikka. (Kainuun bioenergiaohjelma 2011–2015, T. Karjalainen)

Vuogas-hanke rakentaa MTT Sotkamoon tuotantokokoluokan biokaasuteknologian testaus- ja toimintaympäristöä. Tavoitteena on vahvistaa biokaasuosaamista ja -resursseja Kainuussa. MTT Sotkamo aloitti biokaasuun liittyvän tutkimustoiminnan vuonna 2008, jolloin sinne rakennettiin ensimmäinen biokaasureaktori. Hankkeessa rakennetaan moderni, kuivamädätysteknologiaan perustuva biokaasulaitos, joka käyttää syötteenä ensisijaisesti peltobiomassaa. Pelloilla kasvava nurmi voi tuottaa kymmenkertaisen energiamäärän lantaan verrattuna, mutta sitä ei ole vielä juurikaan hyödynnetty.

VuoGas-hankkeen toteuttaa Maa- ja elintarviketalouden tutkimuskeskus Sotkamossa. Hanke on käynnistynyt kesällä 2013 ja se päättyy 31.3.2015.

Kainuun bioenergiateemaohjelman tavoitteet ovat:

- lisätä bioenergia-alan yhteistyötä Kainuussa
- lisätä lähienergian käyttöä ja tuotantoa
- vahvistaa bioenergia-alan osaamista
- edistää biopolttoaineen hankintalogistiikkaa ja parantaa polttoaineen laatua
- vahvistaa bioenergia-alan yritysten liiketoimintaedellytyksiä

(mtt.fi./Sotkamo. hakupäivä, 26.10.2014)

6. Tutkimuksen tarkoitus ja toteuttaminen

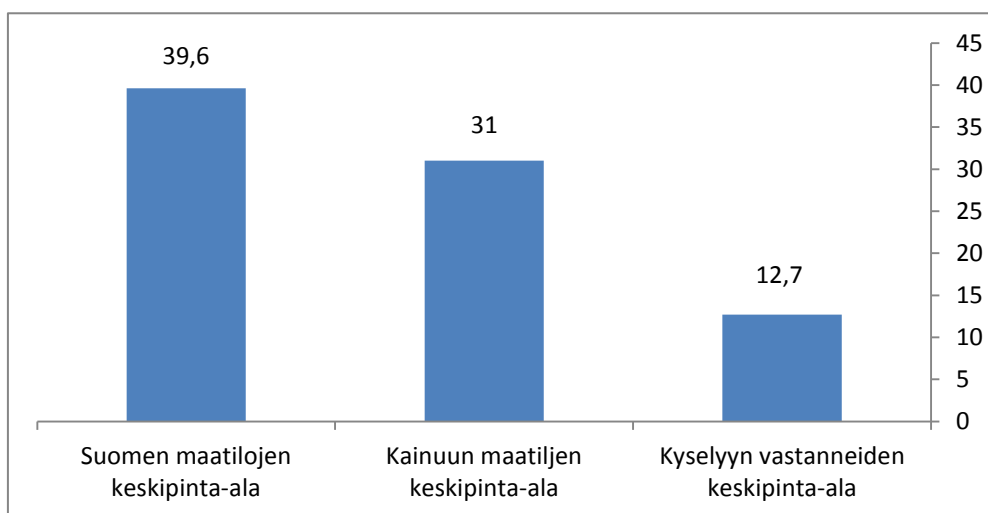
Tämän tutkimuksen tavoitteena on kartoittaa Kainuun maakunnassa sijaitsevien vajaakäytössä olevien pelto- ja metsittyneiden peltoalojen käyttöä sekä sitä, kuinka ne saataisiin mahdollisimman tehokkaaseen hyötykäyttöön. Tutkimuksen kohteena ja otantana olivat Kainuun maakunnassa pelkästään 2014 vuoden EU-tukihaussa tilatukea hakeneiden peltojen omistajat tai perikunnat sekä vanhoja peltoalueita omistavat henkilöt ja perikunnat.

Tutkimuksen lähdeaineisto hankittiin kvantitatiivisella kyselyllä. Kirjallinen kyselylomake (liite.1.) lähetettiin viikolla 34. Kyselylomakkeita lähetettiin yhteensä 161 Kainuun maakunnassa olevien peltojen ja maa-alueiden omistajille. Lokakuun alussa aloitettiin myös puhelimella tehtävä kysely sekä haastattelu niille, jotka eivät vastanneet kirjalliseen kyselyyn. Puhelimella tehtävässä haastattelussa kysyttiin samat asiat kuin kirjallisessa kyselyssä. Kirjallisesti ja puhelimella tehdyn kyselyn jälkeen vastausprosentiksi saatiin 32 prosenttia. Vastausprosentilla saadut vastaukset suhteutettiin koko tutkimusotantaan. Kyselyjen vastauksista tehtiin koko Kainuun maakuntaa kuvaavia tilastoja sekä taulukkoja. Kyselyn vastaamatta jätettyjä kysymyksiä ei huomioitu tutkimustuloksia laskettaessa. Mikäli tutkimustuloksen yhteenlaskettu vastausprosentti on alle 100 prosenttia, niin jäljelle jäävä prosenttiluku vastaa vastaamatta jätettyjä kysymyksiä. 100 prosentin ylitys osoittaa, että vastaaja on valinnut useamman vaihtoehdon. Yksittäisien tilojen tietoja ei luovuteta, mikäli vastaaja ei sitä halua. Vastaajilla oli mahdollisuus antaa halutessaan yhteystietonsa hankkeen käyttöön kyselylomakkeen kohdassa *”Yhteystietojanne voidaan luovuttaa halutessanne peltoa tarvitseville henkilöille tai organisaatiolle”*.

7. Tutkimustulokset

7.1 Yleistä kyselyyn vastanneista

Puhelimella suoritetun kyselyn ohessa tehdyn haastattelun perusteella otantaan sopiva maanomistaja oli yleensä eläkkeellä oleva tai kohta eläkkeelle siirtyvä maatalousyrittäjä. Useimmissa tapauksissa tilalle ei ole tiedossa mahdollista jatkajaa. Tilan ulkopuolella työtään tekevien määrä oli huomattava varsinkin kyselyn nuorempien maanomistajien joukossa. Kyselyyn vastanneiden maanomistajien keski-ikä oli 59 vuotta. Kyselyyn vastanneiden maanomistajien maatilat olivat Kainuun keskivertomaatiloja selvästi pienempiä. Vastanneiden viljelyssä oleva peltopinta-ala oli keskimäärin 12,7 hehtaaria. Vuoden 2013 tilaston mukaan Kainuun keskimääräinen peltopinta-ala maatilaa kohden on noin 31 ha. Valtakunnassa maatilojen keskipinta-ala on 39,6 ha.



Kuvio.7. Kyselyyn vastanneiden ja Kainuun maatilojen keskipinta-alat verrattuna koko Suomen maatilojen keskipinta-alaan 2013. (www.tilastokeskus.fi, hakupäivä 5.11.2014. Suomen maatalous ja maaseutuelinkeinot 2014, J. Niemi, J. Ahlstedt. 13)

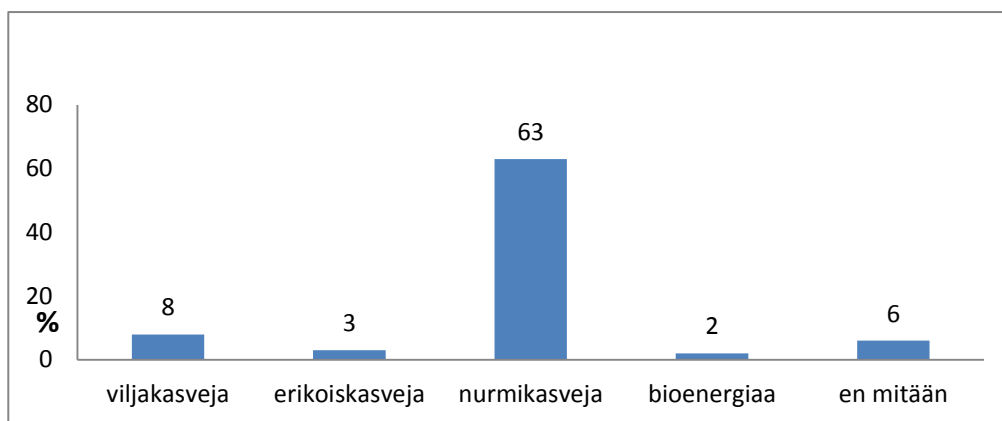
Viljeltävä kasvi oli lähes poikkeuksetta nurmi. Viljeltävän nurmikasvuston sato kerättiin yleensä parhaimmilta peltolohkoilta nautakarjan rehuksi. Kajaanin läheisyydessä nurmea viljeltiin myös usein hevosten heinäksi. Heikoimmilta peltolohkoilta nurmi niitettiin usein maahan eikä kerätty lainkaan. Nurmen viljelyä perusteltiin yleensä konekaluston vuoksi, useilla maanomistajilla oli vanhaa, mutta toimivaa konekalustoa, jota voitiin käyttää vielä nurmenviljelyssä sekä omien peltojen kunnossa pitämiseen.

Kyselyyn vastanneiden peltopinta-alat ovat lähes poikkeuksetta tukioikeudellisia peltolohkoja. Vastanneista vain kaksi ilmoitti omistavansa tukioikeudettomia peltolohkoja. Muutamilla vastaajilla oli myös raivattavissa olevaa maa-aluetta, joita olivat vanhat risututuneet peltolohkot tai vanhat turvetuotantoalueet. Suurin yksittäinen peltoalaksi muutettava vanha turvetuotantoala oli yhteensä 64 hehtaaria.

7.2 Vastaajien kiinnostus peltojensa viljelyyn

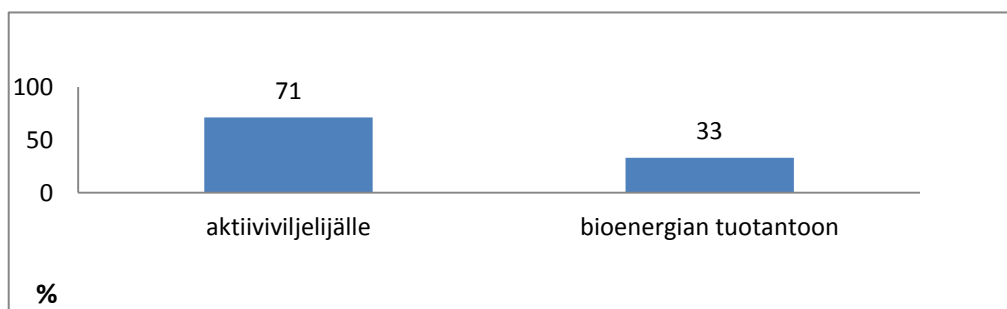
Kyselyn vastausten perusteella maanomistajat olivat hyvin kiinnostuneita viljelemään omistamiaan peltolohkoja. Viljelykasviksi he valitsivat usein nurmen sen viljelyhelppouden vuoksi. Viljakasvien sekä erikoiskasvien viljelyä tai kiinnostusta niiden viljelyyn oli huomattavasti vähemmän. Muutama vastaaja aikoi lopettaa peltojensa viljelyn kokonaan. Varsinaisten bioenergiakasvien viljely ei kiinnostanut vastaajia, tähän oli syynä monen puhelinhaastatteluun vastanneen mielestä ruokohelpeestä ja energiapajun viljelystä saadut huonot kokemukset. Nurmen käyttö bioenergiana kiinnosti huomattavasti useampaa vastaajaa.

Myyntiin menevän nurmikasvuston sato kerättiin yleensä tilan parhaimmilta peltolohkoilta. Näiden peltolohkojen pinta-ala oli keskimäärin 10,08 hehtaaria maatilaa kohden, jäljelle jäävä 2,60 hehtaarin ala oli yleensä tilan heikoimpia peltolohkoja, joilta rehu niitettiin mutta ei kerätty.



Kuvio 8. Vastaajien kiinnostus viljeltävään kasviin.

Viljeltävä kasvusto myytiin pääasiassa kotieläinten käyttöön joko nautakarjalle tai hevosille sekä vähäisiä määriä lampaan rehuksi. Useassa puhelinhaastattelussa tuli ilmi, että nykyajan nautatilat eivät ole halukkaita ostamaan ”luontaisesti” kasvanutta nurmirehua sen heikkojen ravintoarvojen perusteella. Mikäli nurmirehua viljellään nautakarjalle, olisi sen viljelyyn ja lannoittamiseen myös panostettava enemmän, mutta tähän vastaajilla ei useinkaan ollut resursseja tai kiinnostusta.

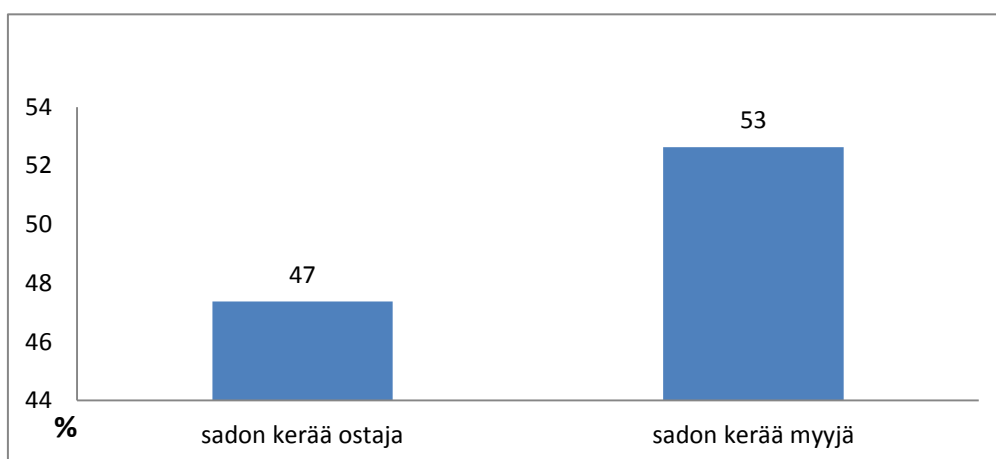


Kuvio 9. Vastaajien kiinnostus myydä viljeltävää kasvustoaan.

Tulevaisuudessa moni vastaaja oli halukas viljelemään pelloillaan edelleen nurmea. Vastaajista $\frac{3}{4}$ halusi viljellä pelloillaan myös tulevaisuudessa rehukasveja sekä myydä niitä aktiiviviljelijöille. Nurmirehun viljeleminen bioenergian tuotantoon kiinnosti kolmasosaa vastaajista. Mikäli kyselyyn vastanneiden tuloksena saadut keskiarvopinta-alat suhteutetaan koko kyselyä vastaaviksi, voidaan arvioida, että Kainuussa olisi kiinnostusta vuosittain noin 1500–2000 hehtaarin alalta myytävään rehukasvustoon ja noin 500–1000 hehtaarin alalta myytävään bioenergiakasvustoon. Tämä tulos olisi verrannollinen Sotkamon MTT:n tekemään arvioon, jossa arvioitiin Kainuussa olevan noin 3700 hehtaaria vajaatuotossa olevaa peltoalaa.

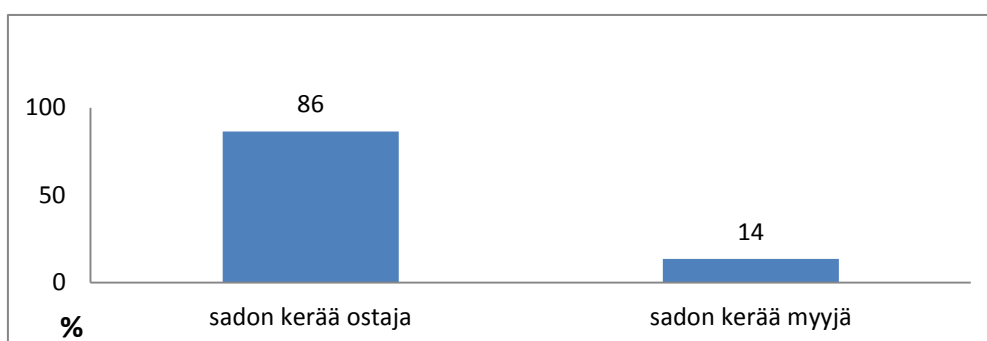
7.3 Kumpi korjaa sadon

Mikäli vastaaja halusi myydä satonsa aktiiviviljelijälle, oli sadon korjaaja tässä tapauksessa useimmiten myyjä, jolla oli omaa korjuukalustoa. Kyselyn vastaajilla, joilla ei ollut omaa konekalustoa, halusivat, että ostaja korjaa pelloillaan kasvatettavan sadon (kuvio 10). Usein myös maanomistajan terveys tai ikä oli este sadon korjaamiselle.



Kuvio 10. Kumpi korjaa sadon?

Bioenergiakasvien viljelystä kiinnostuneet vastaajat halusivat, että ostaja kerää sadon ja kuljettaa sen pois peltolohkoilta (kuvio 11).



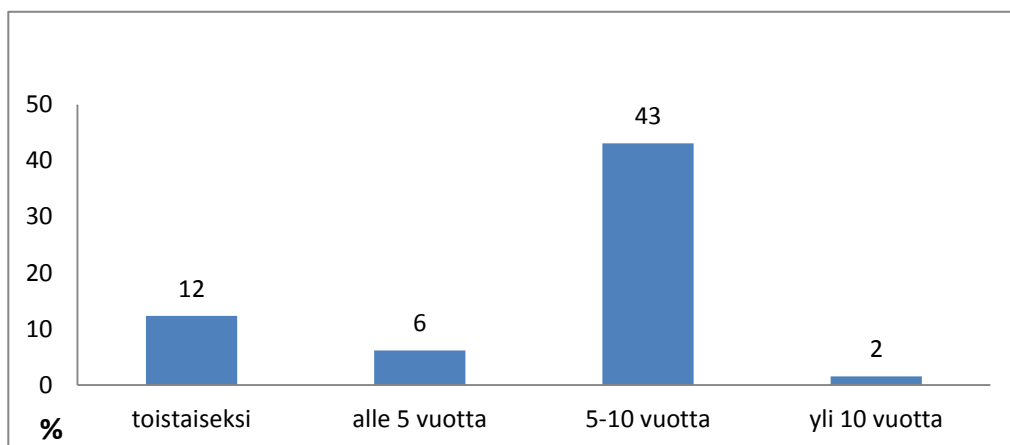
Kuvio11. Kumpi korjaa sadon bioenergiaksi?

8. Vuokraus

Kainuussa aktiiviviljelijöiden peltopinta-alasta yli puolet on vuokrattua peltoa, joten kainuulaiset ovat esimerkillisiä pellon vuokraajia, mutta kyselyn vastaajista pelkästään kolmasosa oli kiinnostuneita vuokraamaan peltolohkojaan vieraalle. Puhelimella tehdyn kyselyhaastattelun yhteydessä ilmeni, että maanomistajat arvostivat omia peltojaan - ”aikoinaan kovalla työllä raivatut pello”. Vastaajista useat arvostivat omia peltolohkojaan selvästi nykyajan markkina-arvoa korkeammaksi ja vuokrauksesta ei haluttu edes keskustella.

Kainuun yleinen peltihehtaarin keskivuokrahinta (mediaani) oli kyselyn mukaan 170 € hehtaarilta vuodessa. Vuokrahinta oli selvästi kyselyn keskiarvoa korkeampi eteläisessä Kainuussa ja vastaavasti pienempi Pohjois- ja Itä-Kainuussa. Kyselyssä esitetyt vuokrahintapyynnöt vaihtelivat 50 eurosta 300 euroon hehtaarilta.

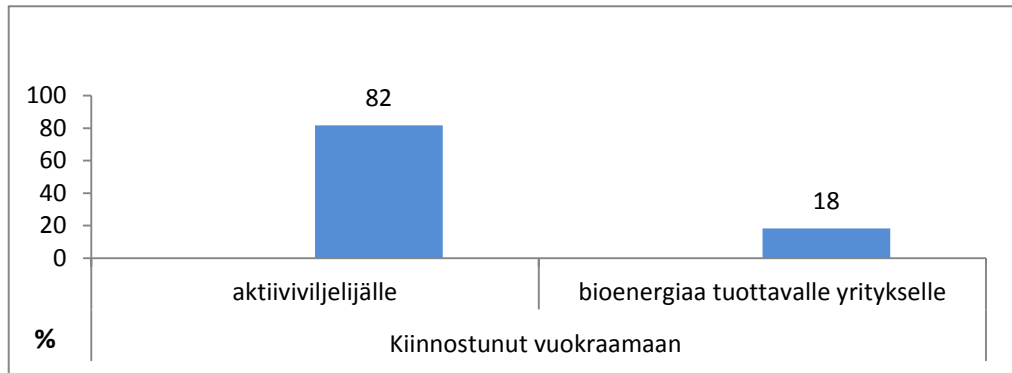
Kyselyn vastaajista suurin osa halusi vuokrapellon vuokra-ajan olevan vähintään 5 vuotta (kuvio 12). Maanomistajat jotka halusivat lyhempiä vuokra-aikoja, perustelivat mielipidettään usein lähitulevaisuudessa tulevalla elämänmuutoksella. Vuokra-aikojen pituutta perusteltiin myös EU:n tukisopimuskauden pituudella.



Kuvio12. Vastaajien mielestä paras peltojen vuokra-aika.

Peltomaansa vuokraamisesta kiinnostuneet kyselyn vastaajat halusivat lähes poikkeuksetta vuokrata peltoaan aktiiviviljelijöille, mutta osa oli myös kiinnostunut vuokraamaan peltoaan mahdolliselle bioenergiaa kasvattavalle yritykselle (kuvio 13).

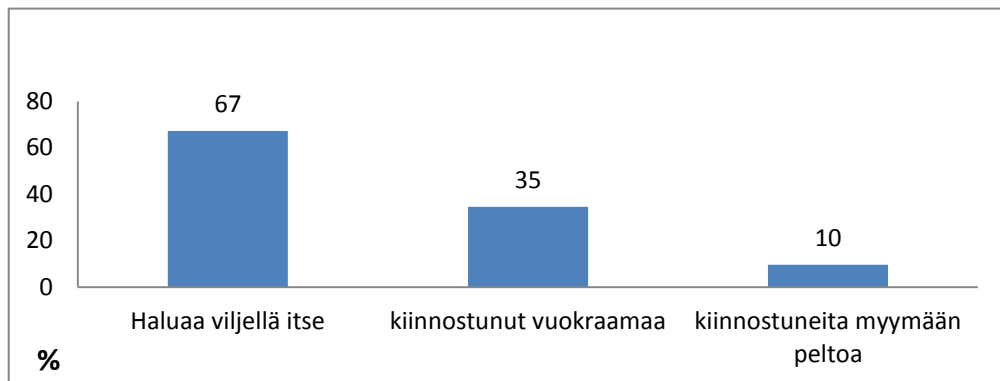
Kainuun maakunnassa oli myös alueita, jossa ei peltomaalle löytynyt enää vuokralaisia, vaikka maanomistaja olisikin halunnut vuokrata peltoaan. Vuokrattavien peltolohkojen pienenus ja etäinen sijainti tilan talouskeskuksesta oli usein syynä siihen, että pellolle ei löytynyt vuokralaista. Etäällä sijaitseville lohkoille liikennöinti kuluttaa kallista aikaa ja pienten sekä usein epäsäännöllisen muotoisten peltolohkojen koneelliset viljelytyöt eivät tapahdu kustannustehokkaasti nykyaikaisilla koneilla.



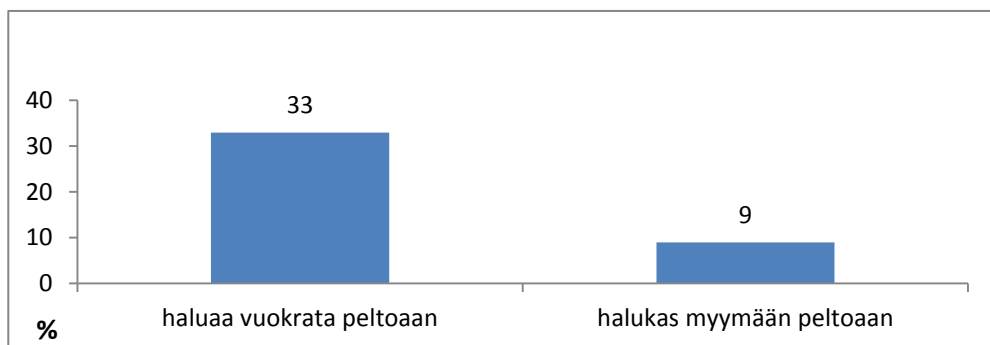
Kuvio13. Kenelle vastaajat ovat kiinnostuneita vuokraamaan peltonsa.

9. Pellon myynti

Peltoalueiden myynti ei kiinnostanut kyselyn vastaajia (kuvio 14). Vain kymmenen prosenttia vastaajista oli kiinnostunut myymään peltoaan. Kovalla työllä raivattua ja kunnostettua omaa peltoa ei haluttu myydä, vaan se ratkaisu jätettiin usein tulevien sukupolvien tehtäväksi. Kainuun maatilakyselyn 2012 vastaukset ovat yhdenmukaisia tämän kyselyn vastauksiin verrattuna (kuvio 15).

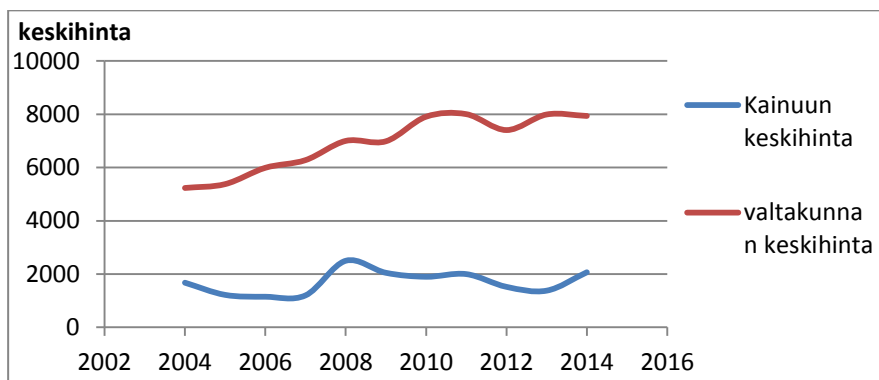


Kuvio 14. Mitä vastaajat ovat kiinnostuneita tekemään pelloillaan.



Kuvio 15. Kainuun maatilakyselyn 2012. vastausten mukaan halukkaita myymään tai vuokraamaan peltoaan. (Kainuun maatilakyselyn 2012 raportti, 14. S. Leinonen ProAgria).

Kainuun ja Lapin alueen peltokaupoissa käytetyt keskihinnat ovat valtakunnan keskihintaan verrattuna edullisia. Huomattavaa on, että maakunnan pellonhinta ei seuraa suhteessa valtakunnan pellonhinnan käyttäytymistä. Tiedot hintakehityksestä perustuvat Maanmittauslaitoksen tietoihin, joita Käytännön Maamies-lehti seuraa säännöllisesti (kuvio 16). Huomattavaa on myös, että joihinkin pellon kauppahintoihin voi olla lisätyinä myös tilatukioikeuksien hinnat.



Kuvio 16. Kainuun ja Lapin peltokaupoissa käytetyt keskihinnat vuosina 2004 – 2014. (Käytännön Maamies, 92/ 31.10.2014)

10. Oma mielipiteenne siitä, kuinka Kainuun kaikki peltoalueet saataisiin tehokkaaseen viljelyyn

Vastaajilla oli kyselyssä mahdollisuus sanoa oma mielipiteensä siitä, kuinka kaikki Kainuun pellot saataisiin tehokkaaseen viljelykäyttöön. Kyselyn vastaukset on kirjattu tähän raporttiin sellaisena kuin vastaaja on ne itse kirjannut tai puhelinhaastattelussa sanonut.

- Pitäisi löytää viljelymuotoja, josta saa järkevän hehtaarikatteen. Katetuottoajattelu on tehokas aktivoija tai (passivoija)
- Maksamalla
- Tekemällä kirjallinen rekisteri vapaana olevista pelloista, sekä myös niistä viljelijöistä jotka tarvitsevat lisäpeltoa.
- Kootaan lista vuokrattavista sekä myytävistä pelloista
- Energian tuotantoon kaikki joutopellot
- Hallinnan siirrot hyvissä ajoin nuoremmille ikäpolville
- Tukia enemmän
- Asutuksen lähellä olevat pellot hyötykäyttöön ja syrjäiset pellot metsälle
- Tukioikeuksien siirto viljelykelpoisille peltolohkoille.
- Tiedon lisääminen esimerkiksi ulkopuolinen välittäjä, koska perikunnat eivät huolehdi pelloista.
- Tuotteelle kannattava hinta.
- Tukijärjestelmän muutos.
- Kunnan maataloussihteerit aktiivisesti huolehtii kuntansa peltojen käytöstä.
- Pelloilla viljeltäviä energiatuotantoon sopivia kasveja ja kasvijätteitä voitaisiin kerätä kuntien jätekeräyspisteisiin josta ne kuljetettaisiin sopiviin käyttölaitoksiin esim. lämpölaitoksiin tai lämpölaitosten läheisyyteen rakennettaviin biolaitoksiin.
- Uusilla viljelijöillä huono asenne pientilallisia kohtaan.
- Metsillä uudistus velvoite, myös pelloille samanlainen viljelyvelvoite
- En vuokraa, en myy.
- Metsälle

11. Johtopäätökset

Nykyisin valtakunnalliseen sekä myös kainuulaisen maaseudun kehityskulkuun vaikuttaa eniten maaseudun rakennekehitys, joka varsinkin harvaan asutuilla alueilla on voimakkaasti muuttanut maaseudun kehityskulkua. Suomen maatilojen määrä on vähentynyt EU jäsenyyden aikana noin 40 prosentilla. Maatalouden rakennemuutos vaikuttaa eniten Itä- ja Pohjois-Suomen maatalouteen. Itä-Suomessa maatilojen vähenemä on ollut 42 prosenttia. Kainuun maakunnassa on maatilojen keskikoko kasvanut varsinkin Euroopan Unioniin liittymisen jälkeisenä aikana. Jäljelle jäävät maatilat ja varsinkin nautakarjaan keskittyneet maatilat ovat joutuneet laajentamaan tuotantoaan tehokkaammaksi. Maataloustuotannon keskittyminen suurempiin yksiköihin sekä maataloudessa käytettävän konekaluston tehostuminen ja suureneminen on lisännyt parhaimpien viljelylohkojen viljelyä. Kainuussa peltojen tilusrakenne on maakunnan geologisesta syystä hyvin pirstoutunutta. Maakunnassa peltolohkot ovat suhteellisen pieniä ja varsinkin kivennäismaat usein kivisiä, myös suoviljely on Kainuussa tavallista. Suoviljelyn ongelmana on peltolohkojen kuivatus. Suuret ja tehokkaat maatalouskoneet eivät ole taloudellisesti kannattavia pienillä peltolohkoilla. Pienten peltolohkojen lisäksi Kainuun peltojen ongelmana ovat myös suuret välimatkat maatilan tilakeskukseen nähden. Edellä mainitut asiat ovat johtaneet siihen, että Kainuun kaikkia peltolohkoja ei voida enää viljellä kannattavasti nykyisillä menetelmillä. Asia on johtanut osalla peltolohkoista viljelytehokkuuden alentumiseen. Mikäli Kainuun kaikki pellot haluttaisiin tehokkaaseen viljelykäyttöön, vaatisi viljelykäytön tehostaminen uusien tuotantomuotojen sekä tuotteiden kehittämistä. Tällainen toimi voisi olla esimerkiksi peltojenkasvien viljely energiakäyttöön tai nurmen sopimustuotanto.

Biokaasua Kainuun nurmisadosta

Kainuussa on paljon käyttämätöntä bioenergiapotentiaalia ja maakunnan bioenergian tuotannolle olisi hyvät mahdollisuudet huomattavasti suuremmissa mittakaavassa kuin se nykyisin on. Mittavien bioenergian raaka-ainevarojen vuoksi Kainuusta voitaisiin saada helposti energiaomavarainen maakunta. Bioenergiakasvien viljely ei kiinnostanut vastaajia kovinkaan paljon, kyselyyn vastanneilla oli usein negatiivisia ennakoasenteita bioenergian tuotantoa kohtaan. Tähän oli syynä monen puhelinhaastatteluun vastanneiden mielestä ruokohelvestä ja energiapajun viljelystä saadut huonot viljelykokemukset, jotka yhdistettiin mielikuvana biokaasuntuotantoon. Vastauksista kuvastui vähäinen tiedon määrä, jota olisi syytä kohentaa lisäämällä tiedotusta kyseisestä asiasta.

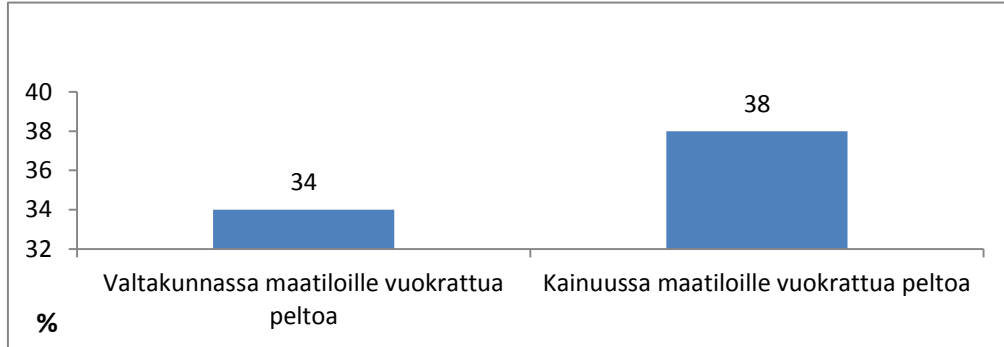
Kyselyssä bioenergian tuotannosta kiinnostuneiden maanomistajien peltopinta-alalla kasvatetusta nurmirehusta saataisiin noin 60 210 000 kWh energiatuotto vuosittain. Sähkön hinnalla laskettuna kyseinen energiamäärä hinta olisi noin 3,5 milj. € vuodessa. (Fortum Kesto1.10. - 31.12.2014 Yleissähkö energian hinta 5,86 c/kWh). (Kainuun bioenergiaohjelma 2011–2015, 28.)

Eräs kyselyn vastaaja esitti kyselylomakkeen omat mielipiteet kohdassa seuraavaa:

”Pelloilla viljeltäviä energiatuotantoon sopivia kasveja ja kasvijätteitä voitaisiin kerätä kuntien jätekeräyspisteisiin josta ne kuljetettaisiin sopiviin käyttölaitoksiin esim. lämpölaitoksiin tai lämpölaitosten läheisyyteen rakennettaviin biolaitoksiin”.

Pellon vuokraaminen

Kainuulaiset maanomistajat vuokraavat peltojaan koko valtakuntaan verrattuna esimerkiksi. Ongelmaksi muodostuu juuri pienten ja kaukaisten sekä vaikeasti viljeltävien peltojen vuokraaminen, jossa maanomistajan sekä vuokraajan vuokrahinta-arvio ei kohtaa.



Kuvio17. Tukea saaneiden maatilojen vuokrapeltoalaprosentti 2013.

EU - jäsenyyden aikana Suomen tilakoon kasvusta noin puolet on tapahtunut peltoa vuokraamalla. Vuonna 2013 tukea saaneiden maatilojen viljelyksessä olevasta pelloista 34 prosenttia oli vuokrapeltoa. Vuokrapellon osuuden alueellinen vaihtelu on suurta. Esimerkiksi Etelä-Savon, Pohjois-Karjalan ja Kainuun pelloista 38 prosenttia on muilta vuokrattua, kun se esimerkiksi Keski-Pohjanmaalla on vain 29 prosenttia (Suomen maatalous ja maaseutuelinkeinot 2014, J. Niemi, J. Ahlstedt. 14).

Kyselyn mukaan eniten ristiriitaa maaomistajan sekä vuokraajan välillä ilmeni vuokrapeltojen kunnossapidossa. Maanomistajat pitivät tärkeänä, että vuokraaja kiinnittäisi enemmän huomiota vuokrapeltojen kunnossapitoon. Haluttiin, että risukot raivataan vuokrapeltojen laitamilta sekä peltojen kuivatuksesta huolehditaan. Myös suurten maatalouskoneiden aiheuttama maan tiivistyminen huolestutti maanomistajia. Lietelannan levittämistä vuokramaalle myös vastustettiin muutamassa tapauksessa. Kulkuoikeuden järjestäminen vuokrapellolle tuotti ongelmia vuokraajien ja maanomistajien välille joissakin tapauksissa. Maanomistajat toivovat, että peltolohko palautetaan maanomistajalle samassa kunnossa kun se oli vuokralaiselle annettaessa. Tukioikeuksien menettäminen oli myös usean maanomistajan huolena.

Yleisauktorisoitu kiinteistöarvioija, MMM, agronomi kirjoittaa Käytännön Maamiehessä (KM 8/2014.17), ” Lapin ja Kainuun vuokrat ovat uskomattoman alhaisia verrattaessa viljelemättömästä luonnonhoitopellosta saataviin suoriin tukiin.”

Tämän kyselyn mukaan Kainuun peltojen vuoden keskivertovuokrahinnaksi tuli 170 € / hehtaari. Peltojensa vuokraaminen on ongelmallista osalla Kainuun maakunnan alueella. Peltolohkojen pienuus sekä kaukainen sijainti on monesti vuokrauksen este aktiiviviljelijälle. Peltolohkon vuokrahinnan tulisi olla matala, jolloin kompensoitaisiin kaukaisten sekä pienten peltolohkojen korkeita viljelykustannuksia. Maanomistajien mielestä tämä ei ole mahdollista, koska he saavat paremman tulon tuen muodossa.

Nurmen sopimustuotanto

Kyselyyn vastanneilla viljelijöillä olisi halukkuutta viljellä omilla pelloillaan nurmikasvustoa ja myydä sitä kotieläintiloille, ongelmaksi asiassa muodostuu viljelyn voimaperäisyys. Lannoittamaton heinä ei sisällä nautakarjan rehussa vaadittavaa valkuaista, joten rehu on usein nautakarjalle heikkolaatuista. Hevosille sekä lampaille sen sijaan kyseinen heinä olisi erinomaista. Vastajilla oli myös usein vanhaa, mutta käyttökelpoista konekanta, jolla heinän korjuu onnistuisi kustannustehokkaasti. Nurmirehun sopimustuotanto sekä lannanluovutus sopimukset aktiiviviljelijän kanssa voisivat olla tuotantovaihtoehto joissakin tapauksissa. Tuotantosopimuksessa sovitaan esimerkiksi nurmen lannoituksesta, korjuusta sekä niiden kustannuksista etukäteen ostajan sekä myyjän välillä. Sopimustuotannossa viljelijä tietää varmasti sadolle ostajan ja pystyy myös panostamaan sadon laatuun. Ostaja tietää myös sadon olevan hyvälaatuista. Ostajan ei tarvitse ajaa pitkiä välimatkoja sopimustuotannossa peltoalueen ja tilakeskuksen välillä useaan kertaan, vaan pelkästään silloin, kun sato siirretään ostajan tilakeskukseen.

Maa-alueiden myynti

Suomen noin 2,6 miljoonalla peltohehtaarella on yli 500 000 omistajaa, mutta aktiivisesti maataloutta harjoittavia tiloja on vain noin 60 000. Pellon omistus on jakautumassa yhä suuremmalle omistajajoukolle, vaikka maatilojen määrä vähenee voimakkaasti. *"Onko perikuntien ja kaupungistuvan väestön omistama pelto laiskaa pääomaa?"* (Käytännön Maamies, 17. 8/2014.)

Peltojensa myynti ei kiinnostanut kyselyssä kainuulaisia maanomistajia. Peltojen markkina-arvo on usein lohkojen pienuuden ja kaukaisen sijainnin vuoksi matala. Maanomistajat jättivät myyntivaihtoehdon kyselyssä usein tulevien sukupolvien asiaksi. Muutama kyselyyn vastannut kertoi hallinnoivansa kuolinpesän tai perikunnan maatilaa. Kuolinpesien ja perikuntien omistamien maa-alueiden myynti joko perikunnan jäsenelle tai ulkopuoliselle ostajalle koetaan usein vaikeaksi. Perikuntien maa-alueet "unohtuvat" usein hoitamattomina, koska matala hinta ei kiinnosta myymään maa-alueita, varsinkaan jos perikunnalla tai kuolinpesällä on useampia osakkaita jakamassa maa-alueen myyntihintaa. Maatilan peltojen myynti tai vuokraus on kuolinpesän tai perikunnan riitojen vuoksi joskus hyvin ongelmallista. Yksikin osakas on oikeutettu saamaan kuolinpesän pesänselvittäjän hallintoon, voi irtisanoa sopimuksen tai voi vaatia osuuttaan pesästä. (Maanmittauslaitoksen julkaisu nro 104.maanmittauslaitos.fi, hakupäivä. 5.11.2014)

Kyselyssä oli vastajilla mahdollisuus sanoa myös omia mielipiteitä. Muutama oli kommentoinut pellon myynti- tai vuokrausasioita seuraavalla tavalla.

- Hallinnan siirrot hyvissä ajoin nuoremmille ikäpolville
- Tiedon lisääminen esimerkiksi ulkopuolinen välittäjä, koska perikunnat eivät huolehdi pelloista.
- Kunnan maataloussihteeri aktiivisesti huolehtii kuntansa peltojen käytöstä.

Yritystuet

Maaseudun elinkeinojen monipuolistamiseen käytettyjen yritystukien määrärahojen osuus on Kainuussa alhainen verrattuna koko ohjelma-alueeseen. Syy tähän on osittain yrityspohjan ja potentiaalin vähäisyydessä, osittain asia selittyy kainuulaisella varovaisella mentaliteetilla; oman päätöksenteon pohjaksi halutaan kokemusperäistä tietoa muiden onnistumisista ja muutoinkin riskejä halutaan välttää. (Kainuun alueellinen maaseutustrategia 2007 – 2013.7)

Kyselyn puhelimella tehdyissä haastatteluissa kuvastui myös kainuulainen varovaisuus. Maanomistajille tarkoitettuja tukia tai korvauksia ei välttämättä uskallettu hakea kaikilta osin. Tuleva EU-ohjelmakausi 2015 - 2020 toisi merkittäviä vaihtoehtoja peltojen ja maiseman hoidon ylläpitämiseen sekä maaseudun ja maatalouden kehittämiseen. Tehokkaasti käytetyt maaseudun tuet, investointirahoitukset ja ympäristökorvaukset tuovat maakuntaan suoraan pääomaa, jolla voidaan kehittää Kainuun työllisyyttä sekä yrittäjyyttä. Kainuun neuvontajärjestöjen ja maaseutuviranomaisten tulisi varmistaa, että maakunnan kaikille pelloille haettaisiin niille kuuluvat tuet ja korvaukset täysimääräisinä. Väliillisesti tällä asialla olisi myös vaikutusta esimerkiksi matkailuun, maiseman hoitoon sekä energiantuotantoon sekä sen kehittämiseen.

Matkailu sekä maiseman hoito

Kainuun maakunnassa myös matkailu tuo oman näkökannan maaseudun elämään. Kainuu tunnetaan puhtaasta luonnosta sekä maaseutumaisesta ympäristöstään. Jari Järviluoman vuonna 2011 valmistunutta opinnäytetyötä edeltäneessä kyselyssä todetaan, että *”12 vastaajaa yhdisti Kainuun ruokakulttuuriin, eritoten Kainuulaiseen leipäjuustoon. Negatiivissävyytteisissä tai mielikuvan puuttumista kuvaavissa maininnoissa muutamat yksittäiset vastaajat assosioivat Kainuun työttömyyteen ja maaseudun autioitumiseen.”* (Mielikuvat Kainuusta matkailualueena vuosina 2003 ja 2008 J. Järviluoma 2011, opinnäytetyö.21) Kainuussa vieraillevien matkailijoiden kokemukset maakunnasta ovat ensisijaisen tärkeitä matkailun imagolle. Matkailun imagon kannalta olisi myös hyvä, jos esimerkiksi maaseutu ja maakunnan peltoalueet olisivat *”siistissä kunnossa”*. Matkailutoimialan menestyminen nyt ja tulevaisuudessa perustuu ympärivuotista toimintaa vahvistavaan laadukkaaseen matkailuympäristöön. Matkailijoiden vaatimuksia tyydyttävästä maisemanhoidosta aiheutuvat kustannukset kohdentuvat kuitenkin yleensä maanomistajiin, jotka harvoin ovat hyödynsaajia matkailusta.



Kuvat.3. Kokkola – Kajaani tien varresta sekä Iisalmi – Kajaani tien varresta. (kuvat: Jari Vierimaa)

Pohdinta ja yhteenveto

Kainuulaiset maanomistajat vuokraavat peltojaan esimerkiksi maakunnan aktiiviviljelijöille. Ongelmallisimpia maa-alueita ovat Pohjois- ja Itä-Kainuussa sijaitsevat pienet ja kaukaiset peltolohkot, joille ei löydy vuokraajia aktiiviviljelijöistä. Maa-alueen vuokrahintaa pitäisi pystyä kompensoimaan aktiiviviljelijälle, erityisesti pitkien välimatkojen aiheuttamien kustannusten osalta. Tämä ei kuitenkaan onnistu, koska maa-alueiden omistajat saavat tuen muodossa paremman tuoton kuin mitä vuokralaiset olisivat valmiita maksamaan. Maa-alueiden myynnissä on myös sama ongelma; myyntihinnan tulisi olla matala, jotta pienet ja syrjäiset maa-alueet olisivat houkuttelevia ostajille. Kainuussa ostajien sekä myyjien markkinat eivät pirstoutuneen tilusrakenteen vuoksi kohtaa. Kainuulaisten maanomistajien halukkuus pellon myyntiin on pieni, koska omien peltöjen arvostus on maaomistajilla korkea.

Kyselyyn vastanneista yli puolet halusi viljellä peltojaan itse, koska he omistivat siihen soveltuvia maatalouskoneita ja arvostivat omia, suurella työllä raivattuja ja kunnostamia peltojaan. Maataloustuotteiden ja rehun myynnin tehostaminen esimerkiksi neuvontajärjestön hallinnoiman nettisivuston kautta aktiiviviljelijöille voisi olla vaihtoehto vuokraukselle. Myös lannanluovutus sopimuksia ja sopimusviljelyä tulisi kehittää aktiiviviljelijöiden ja niiden viljelijöiden kanssa, jotka haluaisivat viljellä itse omia peltojaan vuokrauksen sijasta. Kainuun pellot tulisi saada ensisijaisesti tuottamaan puhdasta ruokaa ja tehokkaaseen tuotantoon joko vuokraamalla pellot aktiiviviljelijöille tai tehostamalla omaa viljelyä niin, että niille pystytään hakemaan kansalliset sekä EU:n myöntämät maataloustuet täysimääräisenä. Peltojen tehokkaalla käytöllä saadaan maakuntaan lisää pääomaa, joka ei hyödytä pelkästään viljelijöitä, vaan verotulojen kautta koko maakuntaa. Mikäli maakunnan kaikille pelloille ei löydy ruoantuotantoon soveltuvaa käyttöä, tulisi niillä toissijaisena vaihtoehtona kehittää bioenergian tuotantoa. Kainuun peltöjen tehokas hoitaminen joko ruoantuotannossa tai bioenergian tuotannossa ei ole ristiriidassa ympäristönsuojelun kanssa. Peltojen tehokas hoitaminen on myös Kainuun matkailun kannalta positiivista maisemallisten arvojen parantuksessa.

12. Lähteet

Evira.fi, hakupäivä. 1.9.2014

<http://www.evira.fi/portal/fi/tietoa+evirasta/asiakokonaisuudet/luomu/>

Fortum Kesto1.10. - 31.12.2014

<https://www.fortum.fi/countries/fi/yksityisasiakkaat/sahkosopimus/fortum-tarkka/tarkan-hintakehitys/yleissahko/>

Kainuun kulttuurimaisemat ja maisemanähtävyydet, M. Muhonen ja M. Savolainen, 23.

Kainuun maakunnallinen maisemaselvitys Hakupäivä20.9.2014

http://kafi.tutka.net/pa_paatokset/kokous/2013480-10-2.PDF

Kainuun bioenergiaohjelma 2011-2015, T. Karjalainen

<http://www.kainuu.fi/UserFiles/kylateemaohjelma/File/Kainuun%20bioenergiaohjelma%202011%20-%202015%20raportti.pdf>

Kainuun ELY-keskus

<http://www.ely-keskus.fi/web/ely/ely-kainuu>

Kainuun maaseutuelinkeino-ohjelma 2007 -2013. MTK Kainuu.2007.

Kainuun Teurastamoselvitys 2008. T. Poikela ProAgria Kainuu

www.kainuu.fi/.../TEURASTAMOSELVITYS

Kainuun luontomatkailu.fi

http://www.kainuu.fi/index.php?mid=2_616_619&la=fi

Kainuun Ammattiopisto

www.kao.fi

Käytännön Maamies, 17. 8/2014.

Kainuun maatilakyselyn 2012 raportti, 14. S. Leinonen ProAgria

Kainuulaisten maaseutumatkailuyritysten edunvalvontatarpeiden kartoitus ja niihin liittyvät kehittämissuhteet, S. Laukkanen

https://www.theseus.fi/bitstream/handle/10024/44400/Laukkanen_Sari.pdf?sequence=1

Maanmittauslaitoksen julkaisu nro 104. maanmittauslaitos.fi

http://www.maanmittauslaitos.fi/sites/default/files/Nro_104_metsienkiinteistorakenteen_pirstoutuminen.pdf

Maatalouden rakennemuutos eri alueilla, P. Pyykkönen, PTT 2001.

http://ptt.fi/dokumentit/rap180_26060615.pdf

Mielikuvat Kainuusta matkailualueena vuosina 2003 ja 2008 J. Järviluoma 2011, opinnäytetyö.21

MTT Sotkamo.

<https://portal.mtt.fi/portal/page/portal/mtt/mtt/esittely/toimipaikat/sotkamo>

Peltoalueiden tilusrakenne ja sen parantamismahdollisuudet, Juhan Hiironen, Saija Ettanen, maanmittauslaitos. 2013

<http://www.maanmittauslaitos.fi/sites/default/files/Peltoalueiden%20tilusrakenne%20ja%20sen%20parantamismahdollisuudet.pdf>

Rehuntuotantosopimukset Kainuussa P. Pyykkönen 18.1.2011

<http://www.kainuu.fi/UserFiles/maaseutuelinkeinot/File/Rehuntuotantosopimukset%20Kainuu%2018012011%20Perttu%20Pyykkonen.pdf>

Ruokatieto.fi

<http://www.ruokatieto.fi/ruokakulttuuri/ruokakulttuuri-elaav-verkkojulkaisuissa>

Suomen maatalous ja maaseutuelinkeinot 2014, 13. J. Niemi, J. Ahlstedt.

Tilastokeskus, Tike.fi

<http://www.tilastokeskus.fi/>

Tilastokeskus, Tike.fi

http://www.tilastokeskus.fi/til/matk/2014/08/matk_2014_08_2014-10-23_tau_001_fi.html

Arvoisa maanomistaja

Maaseutuelinkeinojen kehittämisen tiedotus-, koordinaatio- ja aktivointihanke selvittää Kainuun alueella sijaitsevien peltojen, sekä pelloksi kelpaavien maa-alueiden käyttöä.

Maa-, metsä- ja elintarviketalouden työpaikat muodostavat Kainuussa maaseutualueiden työpaikkojen rungon. Kainuun maa- ja elintarviketalouden vahvuutena on puhdas ja monimuotoinen luonto sekä tuotantoympäristö. Maakunnan laadukkaita alkutuotantoraaka-aineita jatkojalostamalla saadaan työtä maakunnan oman elintarvikeala tarjoamiin yrityksiin.

Kainuussa on hyvät mahdollisuudet elintarvikealan kehittämiseen kytkemällä se yhä enemmän matkailuun sekä kehittämällä lähiruokaketjua. Maisema-arvojen vuoksi olisi myös tärkeää että kaikki Kainuun pellot saataisiin aktiiviseen viljelyyn.

MTT Sotkamon toimipaikassa tehdään tutkimustyötä nurmirehujen, marjanviljelyn, vihannesviljelyn ja bioenergian parissa. Biotalous sekä bioenergiaan liittyvien tuotantoalojen yrittäjyyttä pyritään kehittämään tulevaisuudessa myös Kainuulaiseksi tuotantomuodoksi.

Kainuun maakunnassa on paljon vajaatuottoisia sekä heikosti hoidettuja peltoalueita joiden saattaminen tehokkaampaan tuotantoon olisi eduksi kaikille, näin saataisiin työtä oman maakunnan maataloille sekä elintarviketuotteiden jatkojalostajille.

Tällä kyselyllä kartoitetaan sitä kuinka vajaakäytössä olevia peltoalueita saataisiin tehokkaampaan tuotantoon.

Jokainen Kainuussa oleva peltolohko on tärkeä, oli se sitten pieni tai iso, syrjässä tai lähellä. Toivoisin että teillä olisi arjenaskareiden keskellä hieman aikaa ja voisitte vastata seuraavaan kyselyyn.

Maaseutuelinkeinojen kehittämisen tiedotus-, koordinaatio- ja aktivointihanke
Pohjois-pohjanmaa ja Kainuu



Euroopan maaseudun
kehittämisen maatalousrahasto:
Eurooppa investoi maaseutualueisiin



Pohjois-Pohjanmaa
Elinkeino-, liikenne- ja
ympäristökeskus





Henkilökohtaisia ja yksittäisiä tietoja ei luovuteta julkisuuteen tai eteenpäin mikäli ette sitä halua. Kyselyn tulokset julkaistaan tämän tutkimuksen laajempina, koko Kainuuta koskevinä tutkimustuloksina ja tilastotaulukkoina.

Nimi:.....

Kunta:.....

Puhelin numero:..... (kirjallisesti vastanneille ei enää soiteta)

Ikä:.....

Yhteystietojanne voidaan luovuttaa halutessanne peltoa tarvitseville henkilöille tai organisaatiolle

kyllä

ei

Yhteystietoni: (mikäli vastasit **ei**, niin osoitetta ei tarvitse antaa)

Osoite:.....

.....

.....

Maatilan pinta-alat

1. EU-tukikelpoinen peltopinta-alaha.
2. EU-tukikelvoton peltopinta-ala.....ha
3. Raivattavissa peltoalaksi esim. vanhat sekä metsittyneet pellot.....ha

Olisitteko kiinnostunut itse viljelemään tulevaisuudessa pelloillanne (rengasta oikea vaihtoehto)

1. viljakasveja
2. erikoiskasveja; marja, vihannes- tai maustekasveja
3. nurmikasveja
4. bioenergiakasveja
5. en mitään

Olisitteko kiinnostunut myymään pelloilla kasvavaa satoa rehukäyttöön kotieläimille?

1. kyllä. merkitse hehtaarimäärä.....ha
2. en.

Kumpi korjaa sadon (rengasta vaihtoehto)

1. ostaja
2. myyjä

Olisitteko kiinnostunut myymään pelloilla kasvavaa satoa bioenergian tuotantoon lisäyötteenä?

1. kyllä, merkitse hehtaari määrä.....ha
2. en

Kumpi korjaa sadon (rengasta vaihtoehto)

1. ostaja
2. myyjä

Olisitteko kiinnostunut vuokraamaan peltoanne?

1. aktiiviviljelijälle.....ha
2. bioenergiaa tuottavalle yritykselle.....ha

Mikä on mielestänne peltohehtaarin sopivin vuokrahinta/vuosi, jolla olisitte valmis vuokraamaan viljelykelpoista peltoanne€/ vuosi

Mikäli pellon viljelykäyttöön otto vaatii raivaustoimenpiteitä tai ojittamista vuokra on€

Mikä olisi sopiva vuokra aika? (rengasta oikea vaihtoehto)

1. toistaiseksi
2. alle 5 vuotta
3. 5-10 vuotta
4. yli 10 vuotta

Mitä muita vuokraehtoja mielestänne pitäisi ottaa huomioon?.....

.....
.....

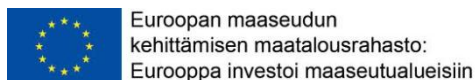
Olisitko kiinnostunut myymään peltoa? (rengasta oikea vaihtoehto)

1. aktiiviviljelijöille
2. bioenergian tuotantoon

Oma mielipiteenne siitä, kuinka Kainuun kaikki peltoalueet saataisiin tehokkaaseen viljelykäyttöön?

.....
.....
.....

Parhaimmat kiitokset vastauksista.



13. Kuviot

Kuvio 1. Suomen maatalojen lukumäärän sekä peltopinta-alan kehitys 1990-2010.
<http://www.luonnontila.fi/fi/indikaattorit/maatalousympaeristot/ma1-maatilojen-maara-ja-peltoala>

Kuvio 2. Luomupeltojen osuus Kainuussa

Kuvio 3. Peltoalueiden tilusrakenne ja sen parantamismahdollisuudet, Juhan Hiironen, Saija Ettanen, maanmittauslaitos. 2013.
<http://www.maanmittauslaitos.fi/sites/default/files/Peltoalueiden%20tilusrakenne%20ja%20sen%20parantamismahdollisuudet.pdf>

Kuvio 4 ja 5. Tilastokeskus, Tike. hakupäivä 20.9.2014 Tilastokeskus.fi
<http://www.stat.fi/til/almaitd/index.html>

Kuvio 6. Kainuun Teurastamoseelvitys 2008. T. Poikela ProAgria Kainuu
www.kainuu.fi/.../teurastamoseelvitys

Kuvio 7. Kyselyyn vastanneiden ja Kainuun maatalojen keskipinta-alat.

Kuvio 8. Vastaajien kiinnostus viljeltävään kasviin.

Kuvio 9. Vastaajien kiinnostus myydä viljeltävää kasvustoaan.

Kuvio 10. Sato kerätään aktiiviviljelijälle.

Kuvio 12. Vastaajien mielestä paras peltojen vuokra-aika.

Kuvio 13. Kenelle vastaajat ovat kiinnostuneita vuoraamaan peltonsa.

Kuvio 14. Vastaajat kiinnostuneita tekemään pelloillaan.

Kuvio 15. Kiinnostuneita tekemään pelloillaan. Kainuun maatilakyselyn 2012 raportti vastausten tulos
<http://www.ely-keskus.fi/documents/10191/236156/Kainuun+maatilakysely+2012+-+Raportti.pdf/aea4aeab-84b6-4ecb-b7d1-bef6eeae7962>

Kuvio 16. Kainuun ja Lapin peltokaupoissa käytetyt keskihinnat vuosina 2004 – 2014 (Käytännön Maamies 31.10.2014,92)

Kuvio 17. Tukea saaneiden maatalojen vuokrapeltoalaprocentti 2013 (Suomen maatalous ja maaseutuelinkeinot 2014, J. Niemi, J. Ahlstedt.14)

14. Taulukot

Taulukko1.

Peltoalueiden tilusrakenne ja sen parantamismahdollisuudet, Juhana Hiironen, Saija Ettanen, maanmittauslaitos. 2013

<http://www.maanmittauslaitos.fi/sites/default/files/Peltoalueiden%20tilusrakenne%20ja%20sen%20parantamismahdollisuudet.pdf>

Taulukko.2.

www.tilastokeskus.fi, hakupäivä 22.10.2014

http://www.tilastokeskus.fi/til/matk/2014/08/matk_2014_08_2014-10-23_tau_001_fi.html

15. Kuvat

Kuva 1: Hiljainen kansa MTK Pohjois-Suomi

Kuva.2. Suomen maatilojen lukumäärän sekä peltopinta-alan kehitys 1990-2010.

<http://www.luonnontila.fi/fi/indikaattorit/maatalousympaeristot/ma1-maatilojen-maara-ja-peltoala>

Kuvat.3. Kokkola – Kajaani tien varresta sekä Iisalmi – Kajaani tien varresta kuva: Jari Vierimaa

MTK Pohjois-Suomen Maaseutuelinkeinojen kehittämisen tiedotus-, koordinaatio- ja aktivointihanke kiittää kaikkia kyselytutkimukseen osallistuneita sekä kuntien maaseututoimistoja yhteistyöstä.

