



RUOKAVIRASTO
Livsmedelsverket • Finnish Food Authority

Ohjelmakausi 2023-2027

Jari Korhonen
Sotkamon YTA

CAP27-tuki-info
Kainuun YT-alueet
Kevät 2023



Peltotukihaku tuo merkittäviä muutoksia

- Tuttu Vipu-palvelu kuitenkin säilyy
- Vipu-mobiili
- Paperilomakkeet poistuvat
- Tukien maksu alkaa vasta joulukuulla
- Monitorointi korvaa valvonnan monilta osin
- Vuokrasopimuksen olemassaoloa tarkastetaan
 - erittäin suositeltavaa tehdä kirjalliset vuokrasopimukset

Peltotukihaku



- Toukokuu – 15.6.
- Hakeminen vain sähköisesti
- Myöhästyneet hakemukset paperilla, aikaa 7 vrk
 - lomakkeita ei julkaista verkossa, ne saa kunnasta 16.6. alkaen.
- Hakemusten muutos- ja perumismahdollisuudet laajenevat olennaisesti.
 - Muutokset sähköisesti, muutoksiin ei liity viranomaishyväksyntää / -käsittelyä.
- Hallinnollisessa tarkastuksessa havaittuja virheitä voi korjata ilman seuraamuksia.

Tukien euromäärät vuonna 2023, C-alue



Tuki	Toimenpide	C-alue, €/ha
Perustulotuki		enintään 118,79
Uudelleenjakotuki (enint. 50 ha)		enintään 17,68
Nuoren viljelijän EU-tuki (enint. 150 ha)		enintään 88
Erikoiskasvipalkkio	Sokerijuurikas, tattari, valkuais- ja öljykasvit	enintään 120
Luonnonhaittakorvaus	Kasvitila	242
Luomukorvaus	Kasvitila	160
	Kotieläintila	130
Ympäristökorvaus, tilakohtainen toimenpide	Muut kasvit	45
	Puutarhakasvit ja kumina	113
Ympäristökorvaus, lohko-kohtainen toimenpide	Kiertotalouden edistäminen	37
	Valumavesien hallinta: säätösalaajitus	77



Tukien euromäärät vuonna 2023, C-alue

Tuki	Toimenpide	C-alue, €/ha
Ympäristökorvaus, lohkoittainen toimenpide	Valumavesien hallinta: altakastelu tai kuivatusvesien kierrätys	214
	Suojavyöhykkeet	350
	Turvepeltojen nurmet	100
	Kerääjäkasvit	97
	Maanparannus- ja saneerauskasvit	190
Ympäristökorvaus	Puutarhakasvien vaihtoehtoiset kasvinsuojelumenetelmät	500
	Lintupellot	600
Ekojärjestelmätuki	Luonnonhoitonurmet	enintään 65
	Talviaikainen kasvipeitteisyys	enintään 50
	Monimuotoisuuskasvit	enintään 300
	Viherlannoitusnurmet	enintään 80

Tukien euromäärät vuonna 2023, C-alue



Tuki	Toimenpide	C-alue, €/ha
Ympäristösopimukset	Maatalousluonnon ja maiseman hoito	460/610*
	Kohteen kunnostaminen raivaamalla	450
	Lohkon aitaaminen	1500
	Suurpetoaidan rakentaminen	2400
	Kosteikon hoito	500
	Alkuperäiskasvilajikkeiden ylläpito	400

Kansallisten tukien euromäärät vuonna 2023, C-alue



Tuki	Kasvi	C-alue, €/ha
Nuorten viljelijöiden tuki, kansallinen		enintään 50
Yleinen hehtaarituki		C2 pohjoinen, 20
		C3, 30
Pohjoinen hehtaarituki	Ruis	C2 pohjoinen, 75
	Avomaan vihannekset	C2 pohjoinen ja C3, 350

Ehdollisuus on vaatimuskokonaisuus, josta ei makseta eri korvausta

Vipu-mobiili



- Yksi kuluvan rahoituskauden vaatimuksista, kaikille pakollinen väline
- Ladataan älypuhelimelle sovelluskaupasta
- Valtuutuksen tekeminen esim. perheenjäsenelle on helppoa
- Paikkatietoon sidottujen kuvien toimittaminen monitoroinnin selvityspyyntöihin
- Selvityspyyntöjä merkittävämmiin elokuusta alkaen
 - Pyyntö tulee Ruokavirastolta tekstiviestillä ja vastausaika yleensä 2 vk
- Vastaa muilta osin sisällöltään Vipu-palvelua

RUOKAVIRASTO

Livsmedelsverket • Finnish Food Authority





RUOKAVIRASTO
Livsmedelsverket • Finnish Food Authority

Aktiiviviljelijä

Mirka Holmén, Ruokavirasto
Aineistoa on muokattu

Cap27 tuki-info
Kainuun YTA –alueet
Kevät 2023

Tuet, joita voi saada vain aktiivililjelijä



Peltotuet

- Perustulotuki
- Uudelleenjakotuki
- Ympäristökorvaus (ympäristösitoumus)
- Ekojärjestelmätuki
- Erikoiskasvipalkkio
- Luonnonhaittakorvaus
- EU Nuoren viljelijäntuki
- Luomukorvaus

Eläintuet

- Sonnipalkkio
- Teuraskaritsapalkkio

Ei aktiivililjelijä voi hakea:

Ympäristösopimus: alkuperäisrodun kasvattaminen

Ympäristösopimus

Eläinten hyvinvointikorvaus

Kansalliset tuet

Olet aktiiviviljelijä, jos kohdat A tai B täyttyvät 15.6.



- A. Sait edellisenä tuenhakuvuonna EU:n suorita tukia enintään 5 000 euroa.
- B. Y-tunnukseen liittyvä päätoimiala on jokin aktiiviviljelijän tarkastelussa hyväksytyistä toimialoista.

Hyväksyttävät toimialat ovat: [Tilastokeskuksen toimialaluokituksen](#) (YTJ) mukaisesti luokan 01 alle kuuluvat kasvinviljely ja kotieläintalous toimialat ja olet arvonnisäverovelvollinen alkutuottajana.

Elleivät kohdat A tai B täyty, voit todistaa maataloustoiminnan harjoittamisen muilla asiakirjoilla.



Maataloustoiminnan harjoittamisen todistaminen muilla asiakirjoilla

- Tuenhakija voi osoittaa maataloustoiminnan harjoittamisen esittämällä:
 - ❖ Vuoden 2022 2-verolomakkeen ensimmäisen sivun.
 - ❖ Maatalouden tuotantopanosten ostotositteita tai maataloustuotteiden myyntitositteita vuodelta 2022.
 - ❖ Tai muu selvitys.
 - ❖ Maataloustoiminnan harjoittaminen voi olla osa-aikaista tai sivutoimista.



YRITYSHAKU

Hae yrityksen nimellä tai Y-tunnuksella

[Tarkempi haku >>](#)

- Y-tunnukseen liittyvän päätoimialan ja ALV-velvollisuuden voi tarkistaa Yritys - ja yhteisötietojärjestelmän (YTJ) yrityshausta www.ytj.fi

maatila

Tulosta

Saat tarkemmat kauppa- ja säätiörekisteritiedot [Virre-palvelusta](#). Yhdistystiedot saat [Yhdistysrekisterin tietopalvelusta](#).

Y-tunnus:

	Viimeisin tieto	Alkupvm	Tietolähde
Toiminimi	Aa maatila	11.10.2017	Patentti- ja rekisterihallitus
Yritysmuoto	Yksityinen elinkeinonharjoittaja		Patentti- ja rekisterihallitus
Kotipaikka		11.10.2017	Patentti- ja rekisterihallitus
Yrityksen kotoisuus	Suomi	31.08.2017	Verohallinto
Päätoimiala	Muun nautakarjan ja puhvelien kasvat. (01420)	11.08.2017	Verohallinto
Yrityksen kotoisuus		16.08.2017	Yhteinen
Puhelin		16.08.2017	Yhteinen
Sähköposti		16.08.2017	Yhteinen

Voimassaolevat rekisteröinnit

Rekisteri	Tila	Alkupvm
Kaupparekisteri	Rekisterissä	11.10.2017
Yrityksen perustiedot	Rekisterissä	31.08.2017
Arvonlisäverovelvollisuus	Alkutuottajana arvonlisäverovelvollinen	11.08.2017

Verovelkarekisteri

[Näytä tiedot](#) Elinkeinonharjoittajan verovelkatietojen katsominen vaatii tunnistautumisen Suomi.fi-tunnisteella.

Y-tunnushistoria

Pvm	Tapahtuma	Selite
16.08.2017	Tunnus annettu	



RUOKAVIRASTO
Livsmedelsverket • Finnish Food Authority

Kiitos



RUOKAVIRASTO
Livsmedelsverket • Finnish Food Authority

Maatalousmaa

Kirsi Roininen Antti Hietala
Aineistoa on muokattu

CAP27-tuki-info
Kainuun YT-alueet
Kevät 2023



Maatalousmaa on sellaista
alaa, jolle voidaan maksaa
perustulotuki



Maatalousmaan erilaiset luokittelut 1/2

EU-luokitus

- Peltoala
 - Kasvien tuotantoa varten viljeltyä maata tai viljelyyn käytettävissä olevaa kesantomaata.
- Pysyvä nurmi
 - Heinä- ja nurmirehukasvien viljelyyn käytettävä ala, joka on ollut nurmea vähintään 5 vuotta.

Pysyvät kasvit (mm. ruokohelpi, herukat)

- Viljelykiertoon kuulumattomat kasvit, joista saadaan toistuvia satoja.
-

Kansalliset maankäyttölajit

- Pelto
 - Alue, jolla viljellään kylvettyjä tai istutettuja pelto- tai puutarhakasveja.
 - Kesannot ja nurmet, jotka ovat viljelykierron piirissä.
- Luonnonlaidun ja –niitty
 - Puuton tai vähäpuustoinen alue, jota käytetään laitumena tai jota hoidetaan luonnonniittynä.



Maatalousmaan erilaiset luokittelut 2/2

Peltoala

Mahdolliset maankäyttölajit

- Pelto

Pysyvä nurmi

Mahdolliset maankäyttölajit

- Pelto
- Luonnonlaidun ja -niitty

Pysyvät kasvit

Mahdolliset maankäyttölajit

- Pelto

Pysyvä nurmi 1/2



- Alaa, jolla on ollut nurmi- ja heinäkasveja vähintään 5 vuotta.
- Heinä- tai muita nurmirehukasveja on yli 50 % kasvulohkon alasta
 - Lisäksi voi olla
 - muita laidunnettavia ja tuotantoeläinten rehuksi soveltuvia kasveja, joista lehtipensaat ja lehtipuiden taimet voivat olla yksittäin tai pieninä ryhminä.
 - muita puita hajanaisesti enintään 50 kpl/hehtaari.
 - puu: vähintään 4 metriä korkea puuvartinen kasvi

Pysyvä nurmi 2/2



- Pellolla



- Luonnonlaitumella ja -niityllä



Nämä eivät ole pysyvää nurmea





Milloin raivio tai vanha lohko on peltoa?

- Lohkon on oltava viljelykelpoinen 15.6. alkaen kasvukauden loppuun saakka.
 - Normaalit maataloustoiminnan edellyttämät peruskunnostustoimet on tehty.
 - Pelloksi raivatulta alalta on poistettu kannot ja oksat, se on tarvittaessa mm. ojitettu ja kalkittu. Lohkolle voidaan kylvää/istuttaa viljelykasvi viimeistään 30.6.
 - Vuoden 2022 pellonraivauksen takaraja liittyi 1.1.2023 alkaneeseen kyntökieltoon.
- Pellon viljelykunnosta on huolehdittava aktiivisesti
 - Maapohja on peltoa, eikä muistuta metsänpohjaa
 - Ojitus toimii ja lohkolle pääsee tekemään tavanomaiset viljelytoimet
 - Kasvusto koostuu pääasiassa maatalousmaan kasveista, ei esimerkiksi joutomaalle tyypillisistä pajusta, horsmasta tai mesiangervosta



Mitä kuuluu peltoalaan ?

- Keskimäärin enintään neljä metriä leveät monimuotoisuus- ja suojakaistat.
 - Suojakaistat vesistön varrella (pakollisia).
 - Monimuotoisuuskaistat peruslohkon muilla reunoilla (ymp. vapaaehtoisia)
 - Valtaojien varrella ei ole enää 1 metrin piennarvaatimusta.
- Tarkoituksenmukaiset viljelytekniset päisteet
 - Päisteillä ei ole enää 3 metrin maksimileveysrajoitetta.
- Viljelyn kannalta välttämättömät hoito- ja ajokäytävät monivuotisilla puutarhakasveilla.
 - Käytävien on kuitenkin oltava maatalousmaata.



Milloin oja kuuluu peltoalaan?

Rajoitetusti

- Pientareineen enintään 3 metriä leveät sarka- ja muut ojat, jotka eivät ole peruslohkon reunalla.
- Enintään 3 metriä leveät reunaojat ojan keskikohtaan saakka, kun ojan keskikohdasta viljelyn reunaan on enintään 2 metriä.
- Edellä kuvatun mukaisissa ojissa ja viljelemättömillä pientareilla voi olla puita ja pensaita, kun ne ovat korkeintaan 1,5 metriä korkeita.



Milloin ala on maatalousmaata?

- Luonnonlaidun täyttää pysyvän nurmen vaatimukset nurmikasvillisuudesta, eikä puiden ja pensaiden enimmäismäärä ja -tiheys ylity.
 - Hakkuuaukeasta voi tulla maatalousmaata vain, jos ala täyttää pysyvän nurmen vaatimukset: vähintään 5 vuotta nurmi- ja heinäkasvustoa.



RUOKAVIRASTO
Livsmedelsverket • Finnish Food Authority

Maataloustoiminta

Kirsi Roininen Antti Hietala
Aineistoa on muokattu

CAP27-tuki-info
Kainuun YT-alueet
Kevät 2023



Maataloustoiminnan minimivaatimus

- Vaatimus vaihtelee sen mukaan, mikä kasvi lohkolle ilmoitettu
 - **Satokasviksi** ilmoitetulla alalla on tuotettava maataloustuotteita.
- Avoimena säilytettävät:
 - **Ekojärjestelmän ja ympäristökorvauksen** nurmitoimenpiteiden alat
 - **Kesannoksi** ilmoitetut alat
 - **Luonnonlaitumet**
 - **Suojakaistat ja monimuotoisuuskaistat**



Maataloustoiminta satokasveilla

- Perusta kasvusto riittävällä ja alueelle soveltuvalla siemen- tai taimimäärällä viimeistään 30.6.
 - Ei koske puutarhakasveja (tietyillä kasvikoodeilla esikasvi kylvettävä 30.6).
 - Vähimmäisistutustiheys monivuotisilla puutarhakasveilla.
- Pyri tuottamaan korjuu- ja markkinakelpoinen sato.
 - Tee tavanomaiset viljelytoimet, lannoita ja huolehdi kasvinsuojelusta.
 - Uudista monivuotinen kasvusto tarvittaessa.
- Jos satonurmeksi ilmoitetun lohkon satoa ei käytetä maataloustuotteeksi, nurmet on niitettävä viimeistään 31.8. -> monitoroinnin vuoksi
 - Kasvuston kuntoon liittyvät vaatimukset koskevat lohkoa myös tässä tapauksessa.

Maataloustoiminta kesannoilla ja luonnonlaitumilla



- Avokesanto, sänkikesanto, viherkesannot
 - Niitä, laidunna tai muokkaa lohko 31.8. mennessä
 - Oleellista on, että jotakin tehdään joka vuosi -> monitoroinnin vuoksi
- Luonnonlaidun ja -niitty, joka ei kuulu ympäristösopimukseen:
 - Niitä tai laidunna lohko 31.8. mennessä. -> monitoroinnin vuoksi
- Luonnonlaidun ja -niitty, joka kuuluu ympäristösopimukseen
 - Kun alalla tehdään sopimusehtojen mukaiset hoitotoimet, asia on kunnossa myös perustulotuen ja luonnonhaittakorvauksen osalta.
 - **Jos sopimusehtojen mukaisia toimenpiteitä ei tehdä** (eli laiminlyönti), on perustuen ja luonnonhaittakorvauksen osalta minimivaatimuksena niitto 31.8. mennessä. -> monitoroinnin vuoksi

Maataloustoiminta muilla erityisillä aloilla



- Suojakaistat ja monimuotoisuuskaistat:
 - Ala on säilytettävä avoimena.
 - Ei ole vuosittaista niittovaatimusta → tarkoittaa, ettei siellä saa olla puuvartisia kasveja.
- Ekojärjestelmän ja ympäristökorvauksen nurmitoimenpiteet.
 - Ala on säilytettävä avoimena
 - **Tarkempi vaatimus ei ole vielä tiedossa**
- Puuvartisten kasvien alan avoimena säilyttäminen:
 - Kuolleet puut ja pensaat poistettava.
 - Rivi- ja taimivälit säilytettävä avoimena ja niitettävä vuosittain.



RUOKAVIRASTO
Livsmedelsverket • Finnish Food Authority

Maatalousmaan ilmoittaminen ja muutokset

Kirsi Roininen Antti Hietala
Aineistoa on muokattu

CAP27-tuki-info
Kainuun YT-alueet
Kevät 2023



Maatalousmaan ilmoittaminen

Kaikki maatalousmaa on ilmoitettava.

- Alle 0,05 hehtaarin peruslohkoja ei tarvitse ilmoittaa, jos lohkojen kokonaispinta-ala on enintään 1 hehtaaria.
- Tukihakemuksessa ilmoitetaan, jos hallinnassa on alle 0,05 hehtaarin peruslohkoja.



Maatalouskäytöstä poisto

- Maatalouskäytöstä poisto ja alan palauttaminen helpottuu.
- Ala, joka ei täytä maatalousmaan edellytyksiä tulee poistaa peruslohkosta rajakorjauksella tai passivoida koko peruslohko.
 - pitkään hoitamatta olleet alat
 - ensisijaisesti varastoalueena käytettävä ala
 - viljelyyn liittymätön varastointi: rakennustarvikkeet tai hakkuutyömaan puutavara
 - rakennustyömaa; tuotantorakennukset, tie- tai ratatyömaa
 - jaloittelutarhat, piha-alue, tie.

Maatalouskäytöstä palauttaminen



- Jos aiemmin poistettu ala otetaan takaisin maatalouskäyttöön, sen voi palauttaa peruslohkoon.
 - Käyttöön palautetulla alalla samat ”ominaisuudet” kuin ennen poistoa (korvauskelpoisuus, nurmivaatimus, ...).



Paalikasat, kaivumaat ym.

TPV-kasvikoodi poistuu.

Sitä vastoin

- a) Kasvulohkolle ilmoitetun kasvin alaan kuuluvaksi voidaan jatkossa lukea
 - lohkolta korjatut säilörehupaalit, rehuauma ja lantapatteri, kun niitä ei ole varastoitu paikallaan useampaa vuotta.
 - lohkon piiri- tai sarkaojien kaivumaat (1 vuosi).
- b) Kesantoina voi ilmoittaa
 - kylvämättä jäänyt ala (tilanteesta riippuen avo- tai sänkikesanto)
 - talvituhoalat
 - peruskunnostettava ala (salaojitus yms., jos ei tehdä sadonkorjuun jälkeen).



Muista ainakin nämä kolme asiaa

- Maatalousmaalla on oltava maataloustoimintaa
- TPV-kasvikoodi poistuu
- Maatalouskäytöstä poisto ja alan palauttaminen helpottuu

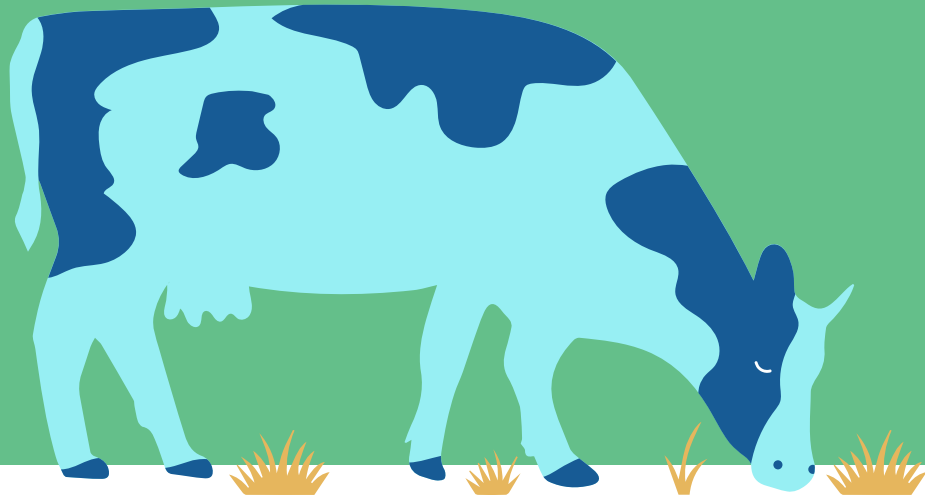
RUOKAVIRASTO

Livsmedelsverket • Finnish Food Authority



EHDOLLISUUS

Esitys on muokattu Ruokaviraston ja MMM:n aineistosta



maaseutu.fi



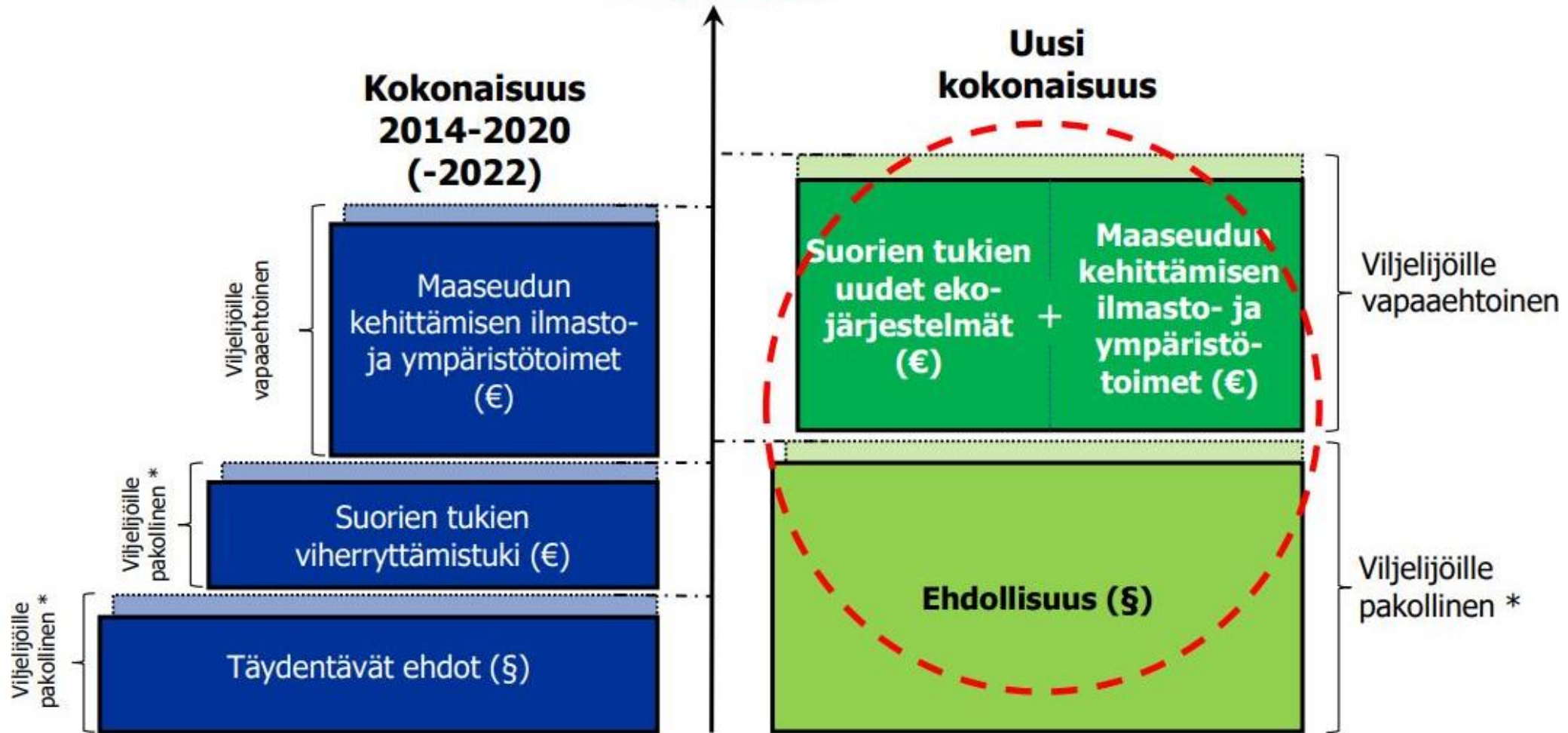
Euroopan unionin
rahoittama



Euroopan unionin
osarahoittama

Ilmasto- ja ympäristökokonaisuus CAP:ssa

Neuvontapalvelut ↔ Osaamisen siirto ↔ Innovaatiot ↔ Yhteistyö
Vaatimustaso



* viljelijöille pakollisia täyden tuen saamiseksi

Tausta ja tarkoitus

- Ehdollisuus = perusvaatimukset, joiden noudattaminen on viljelijätukien saamisen ehtona.
- Ei makseta viljelijöille erillistä korvausta.
- Ehdollisuuden laiminlyönnin seuraamukset kohdistuvat kaikkiin viljelijätukiin.
- Ehdollisuus koostuu:
 - 1) hyvän maatalouden ja ympäristön vaatimuksista
 - 2) lakisääteisistä hoitovaatimuksista

Vaatimusten tavoitteita

- Hillitä ilmastonmuutosta ja sopeutua ilmastonmuutokseen.
- Suojella vesistöjä, pohjavesiä, maaperää, luonnon monimuotoisuutta ja maisemaa.
- Taata turvallisilla tuotantomenetelmillä tuotettujen elintarvikkeiden korkea laatu.
- Edistää eläinten hyvinvointia.

Pysyvän nurmen alan kansallinen seuranta

Pysyvän nurmen osuus maatalousmaasta ei saa vähentyä yli 5 % strategiasuunnitelmassa vahvistetusta viiteosuudesta (**2018**).

- Tarkastellaan koko maan tasolla.
- Koskee kaikkia viljelijöitä, **myös luomutilat.**
- Pysyvä nurmi:
 - Maa, jota käytetään heinäkasvien tai muiden nurmirehukasvien kasvattamiseen
 - Ei ole kuulunut tilan viljelykiertoon vähintään viiteen vuoteen

Turvemaiden suojele + Muiden alojen suojele

Vuoden 2022 jälkeen maatalousmaaksi muusta käytöstä raivaamalla tai muilla keinoin otetulla turve- ja kivennäismaalla sekä aiemmin turvetuotannossa olleilla aloilla on oltava **pysyvästi nurmikasvusto**.

- Kylvettävä viimeistään 30 päivänä kesäkuuta.
- Voidaan uusia vain suorakylvönä tai kevennetyllä muokkauksella niin, että uusi kasvusto kylvetään välittömästi aiemman kasvuston muokkauksen jälkeen.
- Aloja ei saa kyntää.

Turvemaiden suojele + Muiden alojen suojele

Vaatimus pysyvästä nurmikasvustosta ei koske:

- Aloja, jotka ovat viimeistään 31.12.2022 viljelykelpoisia.
- Viljelytoimia hankaloittavien esteiden poistosta tai peruslohkon rajojen muutoksista syntyviä aloja, jotka parantavat peruslohkon muotoa ja jotka hyväksytään lohkokoreksterin päivityksessä.

Turvemaiden suojele + Muiden alojen suojele

Vaatimukset turvemaille **vuodesta 2025 alkaen:**

- Ei saa ottaa maa-ainesta.
- Turvemaata tai sillä olevaa kasvustoa ei saa polttaa.
- Ei saa kaivaa uusia avo-ojia paitsi, jos uuden avo-ojan kaivuu liittyy rakennettavan kosteikon perustamiseen tai peruskuivatus- tai tilusjärjestelyhankkeisiin.
- Turvemaan pysyvää nurmea ei saa kyntää kuin kerran neljän vuoden ajanjaksolla (ei sovelleta uusiin raivioaloihin eikä Natura 2000 aloihin).

Suojakaistat

- Vesistön varrella sijaitsevalla lohkon vesistöön rajoittuvalla lohkon rajalla on oltava muokkaamaton kasvipeitteinen vähintään 3 metriä leveä suojakaista, jolla ei saa käyttää kasvinsuojeluaineita eikä lannoitteita.
- Suojakaistan kasvillisuus voi koostua luonnonkasveista tai kylvetyistä nurmikasveista.
- Jos suojakaistan kasvillisuus vaurioituu tai tuhoutuu, suojakaistalle on kylvettävä uusi nurmikasvusto heti olosuhteiden salliessa.
- Huom. Ei enää 1 metrin piennarvaatimusta!

Fosfaattien aiheuttaman hajakuormituksen hallinta

- Uusi fosforiasetus, joka säädökset fosforinkäytön rajoista laajentavat ympäristökorvauksen rajoitukset koskemaan kaikkia viljelijöitä.
- Fosforilannoituksen säännöt samantyyppiset kuin ympäristökorvauksessa.
- **Jos fosforintausjakso on kesken, vanhoja tauskausia ei tarvitse ottaa huomioon.**
- Lantapoikkeus käytössä 1.1.2025 asti.

Lannoitus

- Viljavuustutkimuksen perusteella lohkokohtaisesti (korkeintaan 10 v vanha):
 - Kasvi, satotaso, maan viljavuus ja maalaji
- Fosfori- ja typpilannoitusrajat.
- Lanta-analyysi viiden vuoden välein.
- Lohkomuistiinpanot:
 - Maalaji, viljavuusluokka, satotaso
 - Lannoitusajat ja -määrät, typen ja fosforin määrät sekä fosforin tase

Vähimmäismaanpeite

- Tuenhakijan hallinnassa olevasta pellon ja pysyvien kasvien yhteenlasketusta alasta vähintään 33 % on oltava kasvipeitteistä 31.10.-15.3.
- Vaatimus ei koske pysyviä nurmia.
- Kasvipeitteiset alat on ilmoitettava syysilmoituksella.
 - Syysilmoitus on kaikille tiloille pakollinen.
- Kesantojen on pääsääntöisesti oltava viher- tai sänkikesantoa 30.6.-31.8.

Vähimmäismaanpeite

- Hyväksytään mm.:
 - Viljan ym. yksivuotisen kasvin sänki
 - Syyskylvöiset kasvit
 - Nurmikasvit ja ruokohelpi (ei pysyvä nurmi)
 - Luonnonhoitonurmet, viherkesannot ja viherlannoitusnurmet
 - Suojavyöhykkeet ja turvepeltojen nurmet
 - Mansikka ja pysyvät puutarhakasvit
 - Kevennetysti muokattu ala kultivaattorilla, lautasäkeellä, joustopiikkiäkeellä, lapiorullaäkeellä tai rullailmastimella yhteen kertaan ajaen

Viljelykierto

Vuotuinen viljelykierto:

- Vuodesta 2024 alkaen (jos ympissä kerääjäkasvi -> vuodesta 2023)
- Yksivuotisen viljelykasvin tulee vaihtua vuosittain vähintään 33 %:lla tuenhakijan hallinnassa olevasta peltoalasta.
- Hakuvuonna tarkastellaan niitä hallinnassa olevia kasvulohkoja, joilla on edellisenä vuonna viljelty yksivuotisia kasveja.
 - Näiden kasvulohkojen alasta 33% pitää vaihtua toiseksi kasviksi
- Viljelykiertovaatimuksen pitää toteutua, vaikka pelto siirtyy haltijalta toiselle.

Kuva 1. Vuonna 2023 lohkoilla 1 ja 2 on yksivuotista kasvia. Viljelykiertovaatimus täyttyy vuonna 2024 kun 33% kasveista on vaihtunut toiseen (siniset kasvulohkot)

Vuosi	Lohko 1	Lohko 2
2023	Orange	Orange
2024	Blue	Orange

Viljelykierto

Usean vuoden viljelykierto:

- On toteuduttava ensimmäisen kerran kaikilla vuonna 2025.
- Samaa yksivuotista viljelykasvia voi viljellä samalla alalla enintään kolme vuotta peräkkäin.
- Yksivuotinen viljelykasvi:
 - Suomessa viljeltävä eri kasvisukujen maataloustuotantoon tarkoitettut yksivuotiset kasvit (esim. kaura, ohra, ruis, rypsi).
 - Ristikukkaiskasveihin (esim. nauris, lanttu), Koisokasveihin (esim. tupakka) tai Kurkkukasveihin (esim. kurkku, meloni, kurpitsa) kuuluvat yksivuotiset lajit.

Vuosi	Lohko 1	Lohko 2	Lohko 3
2022	Ohra	Ohra	Ohra
2023	Kaura	Ohra	Ohra
2024	Kaura	Kaura	Ohra
2025	Kaura	Kaura	Kaura

Viljelykierto

Viljelykiertovaatimus ei koske seuraavien kasvien aloja:

- Heinä- ja nurmirehukasvit
- Monivuotiset kasvit
- Kesannot
- Peruna
- Sokerijuurikas
- Keräkaalit
- Sipulit
- Puna- ja keltajuurikas
- Porkkana

Viljelykierto

- Viljelykiertovaatimus ei koske tiloja:
 - Joilla yli 75 prosenttia peltoalasta on heinäkasvien tai muiden nurmirehukasvien tuotannossa, kesantona tai palkokasvien viljelyssä tai näiden käyttötapojen yhdistelmänä.
 - Joilla yli 75 prosenttia tukikelpoisesta maatalousmaasta on pysyvää nurmea tai heinäkasvien tai muiden nurmirehukasvien tuotannossa tai näiden käyttötapojen yhdistelmänä.
 - Joiden peltoala on enintään 10 hehtaaria.
 - Jotka ovat luomutuotannossa (luomuvalvontaan kuuluvat).

Torjunta-ainedirektiivi

Torjunta-aineiden kestävä käyttö:

- Levitysvälineiden testaus 3 vuoden välein
- Kasvinsuojelututkinto 5 vuoden välein
- Suomessa hyväksytyt kasvinsuojeluaineet
- Myyntipäällyksmerkintöjen noudattaminen
- Käsittely, varastointi ja hävittäminen oikein

Hyvän maatalouden ja ympäristön vaatimukset (GAEC)

- GAEC 1 Pysyvän nurmen alan kansallinen seuranta
- GAEC 2 Turvemaiden suojelu ja ylimääräinen GAEC Muiden alojen suojelu
- GAEC 3 Sängien polttokielto
- GAEC 4 Suojakaistat vesistöjen varrella (vähintään 3 m)
 - Kemiallinen torjunta mahdollista vain viranomaisen luvalla
- GAEC 5 Kaltevien vesistöjen varsien maanmuokkaus (kuten GAEC 4)
- GAEC 6 Talviaikainen vähimmäismaanpeite ja kesantojen kasvipeite kesällä
- GAEC 7 Viljelykierto
 - Poikkeukset kuten nykyisin (vapautus pienille ja nurmi-, kesanto- ja palkokasvivaltaisille tiloille). Lisäksi luomutiloille vapautus GAEC 7:sta.
- GAEC 8
 - Vähintään 4 % peltoalasta kesantoa (Varsinais-Suomi, Uusimaa, Ahvenanmaa)
 - Maisemapiirteiden säilyttäminen
 - Puiden leikkauskielto lintujen pesimäaikana
 - Haitallisten vieraskasvilajien torjunta
- GAEC 9 Pysyvän nurmen säilyttäminen Natura 2000 -alueilla

Lakisääteiset hoitovaatimukset (SMR)

Ympäristö- ja ilmasto

SMR:t (tiedyt artikkelit seuraavista)

SMR 1: Vesipuidedirektiivi

SMR 2: Nitraattidirektiivi

SMR 3: Lintudirektiivi

SMR 4: Luontodirektiivi

SMR 7: EU:n kasvinsuojeluaineasetus

SMR 8: Torjunta-ainedirektiivi

Muut SMR:t (tiedyt artikkelit seuraavista)

SMR 5: EU:n yleinen elintarvikeasetus

SMR 6: Hormonikieltodirektiivi

SMR 9: Vasikkadirektiivi

SMR 10: Sikadirektiivi

SMR 11: Yleinen tuotantoeläinten suojelua koskeva direktiivi

Sosiaalinen ehdollisuus

Suomessa ehdollisuuteen v. 2025 alusta

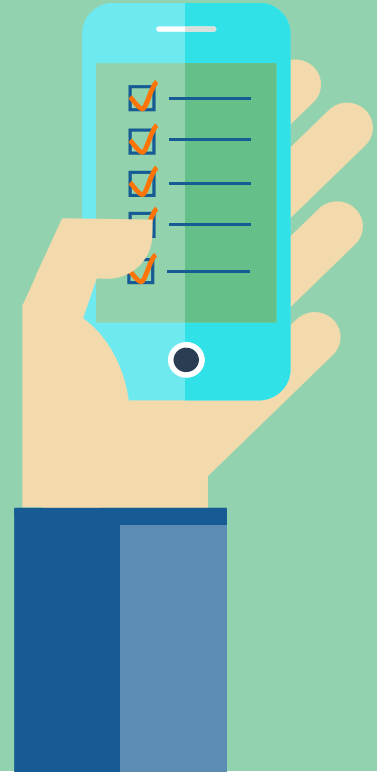
Vaatimuksia, jotka koskevat tuensaajien työntekijöiden työsuojelua ja työehtoja

EU:n lainsäädännön vaatimuksia, joita sovelletaan EU-säädöksiä tarkentavan kansallisen lainsäädännön perusteella

Poistuu ehdollisuudesta v. 2023 alkaen:

- Eläinten tunnistamisen ja rekisteröinnin SMR:t (edelleen jatkossakin eläintukijärjestelmien ehtona)
- TSE-tautia koskeva SMR
- Uudet SMR-vaatimukset merkitty vihreällä, muuttumassa olevat sinisellä

KIITOS!





Elinkeino-, liikenne- ja
ympäristökeskus

Monitorointi

Paavo Kemppainen

*Esitys perustuu pääosin Ruokaviraston loppuvuonna 2022 esittelemiin
koulutusmateriaaleihin/ CAP27 –yleisinfot Kainuu.* 1.2.2023



Elinkeino-, liikenne- ja
ympäristökeskus

Monitorointi

Selvityspyynnöt/Vipu-mobiili

Paavo Kemppainen

1.2.2023

Monitorointi

- Peltovalvonta- järjestelmässä tehtiin nyt suuri muutos (koko EU:ssa)
- Siirrytään suureksi osaksi pois maastovalvonnasta satelliittipohjaiseen seurantaan
 - Vielä kuitenkin pieni osa tuenhakijoista valvotaan perinteisillä tilakäynneillä
 - Kainuussa v. 2023 n. 15 tilaa (n. 2 % tuenhakijoista)
 - Lisäksi uuden järjestelmän laadunvalvontana tehdään yksittäisten lohkojen tukiehtotarkistuksia
 - Edelleen myös tehdään peltolohkorekisterin ylläpitoon liittyviä yksittäisten lohkojen maastotarkastuksia keväällä ja loppusyksystä (ajantasaistus)

Monitorointi

- Kaikkien lohkojen maataloustoiminnan/tukiehtojen täyttymisen seuranta läpi kasvukauden/koko vuoden (kymmeniä havaintoja)
- Automaattista satelliittikuvien tulkintaa (tekoälyn toimesta)
 - Arvioidaan mm. tukikelvottomia kohteita, satelliittikuvilta nähtävien tukiehtojen täyttymistä (mm. nurmien niitto, muokkaus, kasvin tunnistaminen)
 - Jos lohkolta ei tunnisteta vaadittavia toimenpiteitä
 - Viljelijälle lähtee selvityspyyntö (automaattisesti)

Monitorointi

- Uusi teknologia: mahdollistaa tiiviimmän vuorovaikutuksen viljelijän ja hallinnon välillä
 - Vipu-mobiili –sovellus ja sen käyttö älypuhelimella
 - Voi seurata tukiehtojen toteutumista omilla lohkoillaan (”liikennevalot”) kesän ja syksyn aikana
 - Erityisesti selvityspyyntöihin vastaaminen paikkaan sidottujen valokuvien avulla
- Valvonta muuttuu paljolti seurannaksi -> parannus entiseen!
 - Voidaan myös muistuttaa tietyn tukiehtotoimenpiteen tekemisestä jos ei vielä tehty (esim. nurmien niitto/laidunnus elokuun loppuun mennessä)

Monitorointi

- Uutta: tuenhakija voi tarvittaessa ilman seuraamuksia muuttaa tai korjata monia (ei kaikkia) kevään hakemuksessa ilmoittamia tietoja syksyn määräaikaan asti (lokakuun puoliväli?)
 - Esim. jos viljely ei toteudu suunnitellusti tai hakemus tehty virheellisesti
 - Poikkeus: jos paikanpäällä tehtävästä valvonnasta on tuenhakijalle jo ilmoitettu tai valvonta aloitettu -> ei voi enää muuttaa hakemusta
- Kuitenkin olennaista on, että keväällä pyrkii tekemään hakemuksen edelleen mahdollisimman oikeana

Monitorointi

- Tukiehtoseurannassa tulee käyttöön ns. liikennevalomalli jossa tekoäly tunnistaa lohkoilla ilmoitetut kasvit ja tukien vaatimat maataloustoimet (esim. nurmien niitto)
 - Jos tunnistetaan kaikki kunnossa olevaksi -> vihreä valo
 - Niin kauan kuin ei tunnisteta mitään kasvia tai vaadittuja toimia tehdyksi -> punainen valo
 - Punaisista valoista lähtee viljelijälle Vipu-mobiiliin selvityspyyntö automaattisesti
 - Voi olla myös ”välimaastossa” olevia epäselviä lohkoja -> keltainen valo



Niitontunnistus

- Kesannolla ei ole havaittu niittoa tai muokkausta
- Nurmilohkolla ei ole havaittu laidunta, niittoa tai muokkausta



Kasvilajitunnistus

- Lohkolla ei ole havaittu ilmoitetun mukaista kasvuluokan kasvia tai kasvusto vaikuttaa olevan heikko

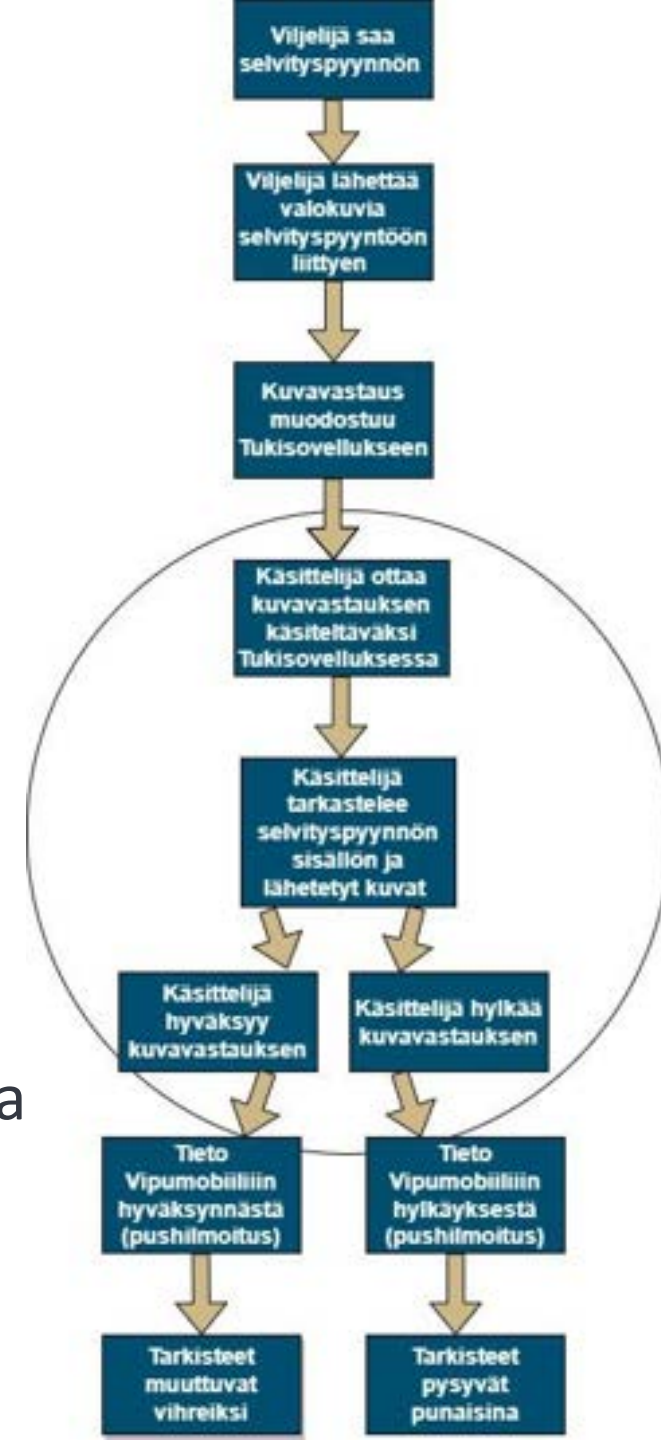


Punaiset lohkot/Selvityspyynnöt

- Arvio kesän 2023 selvityspyyntöjen (“punaisten lohkojen”) määristä Kainuussa:
 - Yli 900 kasvulohkoa joissa kasvi tai hoitotoimenpide epäselvä
 - Kainuussa n. 650 tuenhakijaa -> monelle tilalle tullenee selvityspyyntö jonkin lohkon osalta!
 - Viljelijän lähettämien kuvien tulkinnat tekee Ely ja Yta:t
 - Lisäksi n. 50 kpl lohkoja joissa epäselvyys “onko lohko(lla) maatalousmaata”
 - Ely-keskus tekee näille maastotarkastuksen

Lohkokuvien käsittelyprosessi

- Tuenhakija saa satelliittiseurannan seurauksena selvityspyynnön Vipu-mobiiliin, johon hän reagoi joko
 1. Muuttamalla tukihakemuksella ilmoittamia tietoja
 2. Tekemällä pyydetyn toimenpiteen, jos on vielä aikaa (niitto)
 3. Lähettämällä Vipu-mobiilin tehtävän kautta kuvia kohteesta todistaakseen, että asia on kunnossa
- Kuvavastaus otetaan käsiteltäväksi Tukisovelluksessa
- Kuvavastauksen ja siihen liittyvän selvityspyynnön saatetekstin perusteella tehdään päätös, onko kuvavastaus ja viljelijän tekemät toimenpiteet hyväksyttäviä.





Valokuvien käsittelyn aikataulu

- Kuvavastausten käsittely painottuu loppusyksyyn
- Tavoitteena nopea käsittely ja vastaus viljelijälle vielä ennen muutosajan päättymistä -> viljelijä ehtii tekemään muutoksia hakemukseen!



Selvityspyynnöt ja niihin reagoiminen

- Hallinnon lähettämistä selvityspyynnöistä tulee tekstiviesti viljelijälle
- **Selvityspyyntöihin (= punainen lohko) reagoiminen tärkeää**
 - 1. Kuva lähetetään Vipu-mobiililla hallinnolle
 - Nopea vastaaminen (=kuvan lähettäminen) varsinkin syksyllä tärkeää jotta ehditään käsitellä ennen muutosten teon takarajaa
 - Jos lohkon selvitys hyväksytään -> asia kunnossa -> lohko muuttuu vihreäksi, tuet maksetaan
 - jos selvitys hylätään -> lohko jää punaiseksi ja tieto Vipu-mobiiliin jolloin tarvittaessa ehtii vielä tekemään muutoksen ko. lohkolle (esim. poistamaan hakemuksesta) muutosaikana

Selvityspyynnöt ja niihin reagoiminen

- 2. Kysytyn toimenpiteen suorittaminen (esim. nurmen niitto/laiduntaminen)
 - jos sitä ei ollut vielä tehnyt ja aikaraja on vielä olemassa
 - Asia tällöin kunnossa -> lohko muuttuu ”vihreäksi” sitä mukaa kun seuraavassa satelliittimonitoroinnissa asia näkyy
 - valokuvan otto/lähettäminen ”varmuuden vuoksi” vapaaehtoista
- 3. Hakemuksen muuttaminen määräajassa
 - Lähinnä lohkon poistaminen hakemukselta -> tällöin lohkolle ei makseta tukia eikä lohkoa lasketa mukaan pinta-alan vähenemisen sanktiolaskelmaan

Selvityspyynnöt ja niihin reagoiminen

- **Jos ei reagoi** edellä mainituilla tavoilla selvityspyyntöön:
 - Lohkon status jää ”punaiseksi” -> **lohkolle ei makseta peltotukia!**
 - Lisäksi **sanktiolaskelma** -> ”punaiset” lohkot lasketaan mukaan tilan kokonaishylättyyn alaan ja jos sanktioraja ylittyy (3 % tai 2 ha kasvilajiryhmittäin ?), niin leikkauksen lisäksi tulee sanktio

Vipu-mobiili

- Vipu-mobiili täydentää nykyistä Vipu-palvelua
- Käytetään älypuhelimella ja ladataan Google Play- tai AppStore – sovelluskaupasta
- Sovelluksessa kolme osiota: Maksut, Maatilasi tehtävät ja Lohkotiedot
 - Maksut: näkyy tilalle maksetut tuet
 - **Maatilasi tehtävät:** näkyy avoimet ja suljetut **selvityspyynnöt**. Tällä osiolla vastataan selvityspyyntöihin
 - Otetaan valokuva(t) joihin tallentuu tarkka kuvauspaikka + mahdoll. Lisäselvennys
 - Lohkotiedot: näkyy tilan perus- ja kasvulohkotietoja v. 2017 lähtien
 - Näkyy kesän aikana **tukiehtojen toteutuminen lohkoilla** (liikennevalo-tilanne)

Vipu-mobiili

- Kirjautuminen kuten Vipuun: viljelijä tai hänen valtuuttamansa henkilö
- Sovelluksessa on offline-toiminto eli jos netti ei toimi kuvattavalla lohkolla niin kuva(t) voidaan ottaa ja ne tallentuvat automaattisesti sovellukseen seuraavan sisäänkirjautumisen jälkeen.
- Vipu-mobiililla voi ottaa myös vapaaehtoisia kuvia haluamastaan kohdasta kasvulohkojen eri työvaiheista mahdollisia myöhempiä selvityspyyntöjä varten ja tallentaa maatilán ”tilille”