

UUTIS- JYVÄT



Pohjois-Suomi

MTK

MTK-POHJOIS-SUOMEN
JÄSENLEHTI 2/2025

22.10.2025

YHDISTYSTEN SYYS- JA VUOSIKOKOUKSET 2025

Yhdistys	pvm	klo	Paikka
Ylä-Kainuu	23.10.	11.00	Hyrnsalmen kunnantalo, Laskutie 1, 89400 Hyrnsalmi SK
Kärsämäki	27.10.	19.00	Kataja Areenan kahvio, Opintie 6, 86710 Kärsämäki SK
Rantsila	28.10.	19.00	TietoPalus, Sandelssintie, 92500 Rantsila SK
Niittylakeus	3.11.	11.00	Kylätalo Wäinölä, Pajulantie 2 A, 91950 Temmes SK
Nivala	3.11.	11.00	VVL Ry, Pajatie 251, 85500 Nivala VK
Haapajärvi	3.11.	19.00	Jedu Haapajärvi, Erkkiläntie 1, 85800 Haapajärvi SK
Oulainen-Vihanti	5.11.	11.00	Törmänhovi, Saukontie 12, 86300 Oulainen VK
Rannikko*****	5.11.	12.00	Ruukin Luonto- ja Hevoskeskus, Sammalkankaantie 280, 92400 Siikajoki SK
Kuusamo*****	6.11.	11.00	Kuusamon Opisto, Kitkantie 35, 93600 Kuusamo SK
Haapavesi	6.11.	11.00	Villa Korkatti, Pulkkilantie 810, 86600 Haapavesi SK
Taivalkoski	6.11.	19.00	Taivalvaaran monitoimitalo, Hiihtokeskuksentie 4, 93401 Taivalkoski SK
Pyhäjoki	10.11.	11.00	Pyhäjoen seurakuntatalo, Vanhatie 27, 86100 Pyhäjoki SK
Keskipiste*	10.11.	19.00	Pulkkilan kunnantalon valtuustosali, Pulkkilantie 4, 92600 Pulkki SK
Oulujokivarsi	10.11.	11.00	Mettäperän navetta, Käärmeläntie 152, 91410 Muhos SK
Oulunseutu*****	11.11.	18.30	Kipparin Pitsa, Koskelantie 24, 90440 Kempele SK
Hailuoto*****	11.11.	18.30	Kipparin Pitsa, Koskelantie 24, 90440 Kempele VK
Merijärvi	11.11.	19.00	Kilpukan ruokala, Koulutie 3, 86220 Merijärvi VK
Pudasjärvi	12.11.	11.00	Liepeen pappila 2, 93100 Pudasjärvi SK
Pyhäjärvi	12.11.	11.00	Pitokartano Verkkoranta, Verkkorannantie 65, 86810 Pyhäjärvi SK
Kuhmo*	17.11.	11.00	Kuhmo-talon Pajakka-sali, Koulukatu 1, 88900 Kuhmo SK
Lumijoki	17.11.	19.00	Lumijoen kivikoulu, Poutalantie 1, 91980 Lumijoki SK
linseutu	25.11.	12.00	Kaarolan tila, Kaarolantie 22, 91200 Yli-Ii SK
Paltamo** ja Kajaani***	4.12.	11.00	KAO Seppälä, Impilinna, Kirkkoahontie 115, 87910 Kajaani SK, VK

* Sääntömuutos, 2. käsittely (yhden kokouksen malli)

** Yhdistyksen purkaminen, 2. käsittely ja aiesopimuksen hyväksyminen yhdistymisestä MTK Paltamon kanssa

*** Yhdistyksen sääntömuutos, 2. käsittely ja aiesopimuksen hyväksyminen yhdistymisestä MTK Kajaanin kanssa

**** Ylimääräinen yleinen kokous, yhdistyksen purkaminen, 1. käsittely ja aiesopimuksen hyväksyminen yhdistymisestä MTK Oulunseudun kanssa sekä yhdistyksen varojen siirrosta päättäminen

***** Ylimääräinen yleinen kokous, yhdistyksen sääntömuutos, 1. käsittely ja aiesopimuksen hyväksyminen yhdistymisestä MTK Hailuodon kanssa.

***** Yhdistyksen sääntömuutos, 2. käsittely ja aiesopimuksen hyväksyminen yhdistymisestä MTK Hailuodon kanssa

***** Yhdistyksen purkaminen, 2. käsittely ja aiesopimuksen hyväksyminen yhdistymisestä

MTK Oulunseudun kanssa sekä yhdistyksen varojen siirrosta päättäminen

***** Kahvi 10.30 alkaen

***** Lounas kello 11.30

SK = Syyskokous Sääntömääräiset kokousilmoitukset edellisen viikon keskiviikon MT:ssa.

VK = Vuosikokous

**TERVETULOA
KOKOUKSIIN!**

YLPEÄSTI KOTIMAISET

V



**AGCO
SUOMI**

Valtra-myyjäsi: AGCO Suomi Oy
Ota yhteys AGCO Suomen konemyyjään.
Yhteystiedot: www.agcosuomi.fi

Valtra-mallisto



VALTRA

YOUR WORKING MACHINE

Moto Center

Mönkijät

Moottorikelkat

Moottoripyörät

Koneet

Huolto ja varaosat

Huollamme merkistä riippumatta!

Husqvarna® Valtuutettu jälleenmyyjä



Husqvarna 550 XPG
Moottorisaha
50,1 cm³ - 3 kW - 5,6 kg

999 €



Husqvarna
ST 124 Lumilinko

999€



Husqvarna
310E Nera robottileikkuri

2149€



Husqvarna 555 FXT
Raivaussaha
2,8 kW - 53,3 cm³ - 9,1 kg

1249 €



Husqvarna 545 FXT
Raivaussaha
2,2 kW - 45,7 cm³ - 8,4 kg

1099 €



Polaris Sportsman X2 570 EPS Nordic Pro 2025

Vakiovarustelu - 567cc moottori - EPS ohjaustehostin - Polaris HD 3500lbs sähkövinski - Etutavarateline 41kg - Vetokyky 290kg - Maavara 29,2cm - Etujoustovara 22,6cm, takana 24,1cm - Vaihdettava lava/lisäistuim - Kippilava, kantavuus 181kg - Etutavaratelineen sidontakaide - LED ajovalot - EBS moottorijarru - ADC alamäkijarru - Nordic Pro varustelu - 26" Maxxis renkaat, 14" aluvanteet - Ajotilan valinta - Premium -jousitus (A-tukivarret) - Sähkövinski - Kahva- ja peukalolämmittimet - Lohkolämmittin

13800€ + toimituskulut



pohjolanmotocenter.fi

Ratakatu 19, 84100 Ylivieska (Ma-pe 9-17, La 10-14)
puh. 040 774 0087 | 044 980 2968 | myynti@pohjolanmotocenter.fi



HENKILÖKUNTA

MTK-Pohjois-Suomi toimiston väki:

Oulun toimisto. Rautatiekatu 16 C 22, 90100 Oulu (laskut tähän osoitteeseen)
Kajaanin toimisto. Kauppakatu 25 A, 87100 Kajaani
Sähköpostit: etunimi.sukunimi@mtk.fi
pohjois-suomi.mtk.fi/pohjoissuomi



Oulun toimisto:
Toiminnanjohtaja
Hanne Aho
050 4724 137



Oulun toimisto:
MTK-Metsälinja
Markku Ekdahl
040 3576 377



Oulun toimisto:
Järjestöasiantuntija
Miia Narkaus
050 3458 578



Oulun toimisto:
Toimistoassistentti
Liisa Pennanen
050 3492 623



Oulun toimisto:
Hankeasiantuntija
Johanna Huotari
050 4716 882



Oulun toimisto:
Hankeasiantuntija
Aino Berg
050 326 9748
NPower ja Luonnon monimuotoisuus
maatilalla -hankkeet. Toimipaikka
Oulun toimisto.



Kajaanin toimisto:
MTK-Metsälinja
Seppo Miettunen
040 8225 321



Kajaanin toimisto:
Kenttäpäällikkö
31.12.2025 saakka
Jari Ahlholm
050 4686 176

MTK Pohjois-Suomen edustajat
MTK Keskusliiton valiokunnissa

Peltokasvivaliokunta:
Sami Nivala, 0400 531 834

Erikoiskasvivaliokunta:
Jaakko Tervakangas, 040 5941 141

Luomuvaiokunta:
Tarmo Turunen, 0400 610000

**Elinkeinopolitiikka- ja
yrittäjyysvaliokunta:**
varajäsen Elina Junttila, 040 7602 558

Osaaminen- ja hyvinvointivaliokunta:
Eija Komulainen, 040 5332 605

Ympäristö- ja maankäyttövaliokunta:
Sami Nivala, 0400 531 834

Maaseutunuorten valiokunta:
Sami Nivala, 0400 531 834

Jäsenpalveluvaliokunta:
Heikki Rintala, 040 7668 563

EDUSTAJAT MTK:N VALTUUSKUNNASSA

Ylintä päätösvaltaa järjestössä käyttää MTK:n valtuuskunta. MTK-Pohjois-Suomella on valtuuskunnassa oman jäsenmäärän perusteella viisi jäsentä. Liiton johtokunnan puheenjohtaja ja varapuheenjohtaja ovat valtuuskunnan jäseniä automaattisesti. Tässä lueteltuna heidän lisäksi kolme muuta jäsentä valtuuskuntaan vuosiksi 2025-2026.



Sauli Joensuu
040 560 7948
olkijoensuu@gmail.com



Tauno Paakkari
040 778 7750
taunopaakkari@gmail.com



Joonas Tuomikoski
040 733 1446
joonas@lakeudenkoneasema.fi

JOHTOKUNTA 2025

MTK-Pohjois-Suomen asioita hoitaa kymmenjäseninen johtokunta

Johtokunnan jäsenet valitaan liiton syyskokouksessa kolmivuotiskaudeksi kerrallaan. Johtokunta valitsee keskuudestaan puheenjohtajan ja varapuheenjohtajan ja asettaa tarpeen mukaan valiokuntia ja työryhmiä.



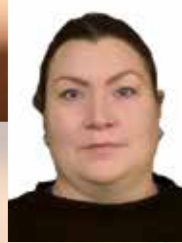
Sami Nivala
puheenjohtaja
0400 531 834
saminivala@outlook.com
Vastuualue:
Liiton johtaminen, tuotantotalous,
markkinaedunvalvonta,
tukipolitiikka, metsä, vilja,
ympäristö- ja maankäyttö
Yhdistykset:
Rannikko, Pyhäjoki, Oulunseutu



Eija Komulainen
varapuheenjohtaja
040 533 2605
eija.komulainen@kuhmo.net
Vastuualue:
Petopolitiikka, metsä, osaaminen ja
hyvinvointi, lomitus, kuntapolitiikka
Yhdistykset:
Kuhmo



Mika Autio
050 022 7025
mika.autio@kotinet.com
Vastuualue:
Petopolitiikka,
maidontuotanto, kuntapolitiikka
Yhdistykset:
Haapavesi, Kärsämäki, Keskipiste



Elina Junttila
040 760 2558
elluj@icloud.com
Vastuualue:
Maidontuotanto, osaaminen ja
hyvinvointi, lomitus, lampaat,
hevokset, siat
Yhdistykset:
Nivala, Merijärvi, Oulainen-Vihanti



Timo J. Korhonen
050 521 7999
tmi.timo.korhonen@gmail.com
Vastuualue:
Kasvinviljely, maaseutuyrittäjyys,
huoltovarmuus
Yhdistykset:
Ylä-Kainuu, Kajaani, Sotkamo



Jaakko Kielesseniva
050 576 5150
teerimaentila@gmail.com
Vastuualue:
Maaseutunuoret, nuorten kerhot,
naudanlihantuotanto
Yhdistykset:
Rantsila, Kärsämäki



Mari Kosamo
044 070 7478
mari.kosamo@gmail.com
Vastuualue:
Maidontuotanto, porot, bioenergia
Yhdistykset:
linseutu, Kuusamo, Pudasjärvi,
Taivalkoski



Heikki Rintala
040 766 8563
heikki.rintala@hotmail.com
Vastuualue:
Jäsenasiat, kuluttajatyö
Yhdistykset:
Haapajärvi, Pyhäjärvi



Markku Ronkainen
0400 187 700
iivaara@gmail.com
Vastuualue:
Metsä, emolehvät, veroasiat, riista
Yhdistykset:
Vaala, Paltamo, Oulujokivarsi



Jaakko Tervakangas
040 5941141
jt@tervakankaanperuna.fi
Vastuualue:
Peruna, erikoiskasvit, julkiset
hankinnat, työnantaja-asiat
Yhdistykset:
Rannikko, Hailuoto, Lumijoki,
Niittylakeus, Tyrnävä

pohjois-suomi.mtk.fi



mtkpohjoissuomi
Ajankohtaista asiaa tiiviissä
muodossa.
Pohjois-Suomen
maaseutunuorten
oma tili **PSManut**



MTK-Pohjois-Suomi
Ajankohtaista tietoa
tapahtumista ja
muista meille tärkeistä
asioista.

YHDISTYSTEN YHTEYSTIEDOT

Haapajärvi	pj	Niemi Lauri	0400246190
	sihteeri	Rintala Heikki	0407668563
Haapavesi	pj	Vuorenmaa Janne	0443715367
	sihteeri	Savikoski Outi	0408202092
Hailuoto	pj	Vähämetsä Arto	0400168675
	sihteeri	Luoma-Aho Leena	0400430427
linseutu	pj	Mikkola Markus	0409127481
	sihteeri	Manninen Inga	0400585181
Kajaani	pj	Alasalmi Lasse	0503318467
	sihteeri	Sivonen Päivi	0505144907
Keskkipiste	pj	Pussinen Riku	0400387776
	sihteeri	Keskitalo Maarit	0407754573
	jäsensihteeri	Kylmäaho Antti	0505393441
Kuhmo	pj	Malinen Reijo	0500167779
	sihteeri	Komulainen Outi	0451128968
Kuusamo	pj	Pitkänen Ville	0405007844
	sihteeri	Karjalainen Riitta	0405664510
	jäsensihteeri	Kämäräinen Laura	0408397394
Kärsämäki	pj	Autio Mika	0500227025
	sihteeri	Mäki Laura	0404158223
Lumijoki	pj	Repo Marko	0400345624
	sihteeri	Meskus Anne	0407561364
Merijärvi	pj	Nisula Miitta	0451334242
	sihteeri	Nivala Ulla	0445635529
Niittylakeus	pj	Luukinen Hanna	0456791104
	sihteeri	Seppälä Sari	0400770054
Nivala	pj	Junttila Elina	0407602558
	sihteeri	Suhonen Pia	0449968704
Oulainen-	pj	Pyörälä Ville	0408244955
Vihanti	sihteeri	Tiina Törmikoski	0442686146
Oulujokivarsi	pj	Pitkänen Joni	0400609174
	sihteeri	Rikkola Jaakko	0407469838
Oulunseutu	pj	Hallikainen Pekka	0400378299
	sihteeri	Kempainen Meri-Tuuli	0505472340
Paltamo	pj	Karjalainen Anita	0504103503
	sihteeri	Sivonen Päivi	0505144907
Pudasjärvi	pj	Törmänen Pekka	0405355834
	sihteeri	Ronkainen Suvi	0407748195
Pyhäjoki	pj	Keskitalo Marianne	0440808679
	sihteeri	Pärkkä Lauri	0503420478
Pyhäjärvi	pj	Niskanen Jaana	0504937953
	sihteeri	Pennanen Kimmo	0407331438
Rannikko	pj	Joensuu Sauli	0405607948
	sihteeri	Lepistö Päivi	0405910343
Rantsila	pj	Kervinen Ismo	0400289247
	sihteeri	Ojantakanen Jukka	0407384375
	jäsensihteeri	Tervo Kati	0408195917
Sotkamo	pj	Hyvönen Janne	0404874453
	sihteeri	Kananen Elina	0440560706
Taivalkoski	pj	Turpeinen Hemmo	0445425321
	sihteeri	Tyni Kauko	0400500334
Tyrnävä	pj	Matinolli Ilkka	0500588066
	sihteeri	Räbinä Juh	0505959908
Vaala	pj	Leinonen Samuli	0405266350
	sihteeri	Koukkari Mika	0405649267
Ylä-Kainuu	pj	Kempainen Ville	0407746102
	sihteeri	Romppainen Katriina	0400480726

PUHEENJOHTAJAN TERVEISET

Niin se on taas kasvukausi takana ja pimenevät illat alkavat rauhoittaa maataloustaistelijoitten työpäivän pituutta. Omalta osaltakin voinee huokaista helpotuksesta, kun puinnit on saatu päätökseen kiireisen kasvukauden ja kuivurin rakentamisen jälkeen ilman mitään suurempia haavereita. Kasvukautta väritti kevään ja alkukesän viileys ja heinä-elokuun helteet. Alkukesästä näytti vielä siltä, että lämpösumma jää matalaksi ja viljat eivät valmistu ajoissa, mutta ihan normaaliin aikaan puinnit taisivat lopulta alkaa ja päättyäkin. Ykkösnummisatoa korjattiin aika viileissä keleissä ja aika ikkuna hyvälaatuisen ykkösen korjaamisella taisi olla poikkeavan pitkä ja satoakin kertyä mukavasti. Viljasadon osalta on kuulunut olevan jonkin verran paikallista vaihtelua, mutta laatu on tällä kertaa hyvä ja hometoksiinit eivät muodostuneet ongelmaksi tällä satokaudella. Voisi sanoa, että ihan kohtuullinen kasvukausi siis paketissa.

EUsta on kantautunut hieman ikäviä terveisiä tulevan ohjelmakauden valmisteluun ja varsinkin sen budjettiin liittyen. On kyllä ollut koko ajan ennustettavissa, että maataloustuistakin tullaan leikkaamaan seuraavalle ohjelmakaudelle siirtyessä. Nyt koitetaan MTK koneiston voimin saada tätä leikkausta aluksi mahdollisimman pieneksi ja sen jälkeen mietitään, miten leikkaus tulee kohdistaa niin, ettei ruuan tuottamisen kannattavuus heikkene eikä vaaranneta huoltovarmuutta.

Ennallistamisasetuksen kansallinen valmistelutyö etenee ministeriössä ja niihin liittyvät keskustelutilaisuudet ovat tulossa meidänkin alueelle. Meidän olisi hyvä osallistua näihin tilaisuuksiin sankoin joukoin kertomaan omaa näkemystämme maa- ja metsätalousyrittäjänä ja etenkin maanomistajina. Tilaisuuksia tulee ainakin Siikalatvalle ja Suomussalmelle meidän toimialueella.

Yhtenä hyvinkin mielenkiintoisena ja tärkeänä puheenaiheena on tälle syksylle MTK 1.puheenjohtajakisä. Ehdokkaille on paneelikierros luvassa maakunnissa ja meidän alueella puheenjohtaja paneeli on Kajaanissa 22.11 ennen liiton syyskokousta. Tulkaahan paikalle kysymään meille tärkeitä edunvalvonnan kysymyksiä niin saadaan meidän valtuuskunnan edustajillemme vielä loppumetreille evästyksiä puheenjohtajavalintaan.



Sami Nivala,
Puheenjohtaja
MTK Pohjois-Suomi



Julkaisija: MTK Pohjois-Suomi ry
Tuottaja: Markkinointi J. Korkia-aho,
p. 0400 580 121,
jussi.korkia-aho@jkmmarkkinointi.fi
Taitto: Niina Latvakoski, Ylivieska
Paino: PunaMusta Oy

80 vuotta edunvalvontaa

MTK-Nivala on hoitanut ja valvonut jäsentensä etua ja asioita jo 80 vuoden ajan. Näiden vuosien aikana sekä sadot että maanviljelyyn liittyvät haasteet ovat vaihdelleet.

Tulevaisuudessa digitalisaation merkitys maataloudessa tulee kasvamaan. Robotit ovat tulemassa pelloille, saamme itseohjautuvia traktoreita sekä droneja tarkkailemaan peltoja. Mitä vielä saamme nähdä, sitä saamme mielenkiinnolla odottaa tulevilta vuosilta.

Tällä hetkellä jäsentiloja on Nivalassa 228. Tiloja on ollut 80 vuotta sitten arviolta 1200-1500. Tilojen määrä on tasaisesti laskenut mutta vastaavasti tilakoot ovat kasvaneet. Keskimäärin tilan pinta-ala on n. 70ha ja 80 vuotta sitten tilojen keskimääräinen koko oli alle 10ha. Nivalassa on viljeltyä peltoa 17944 ha, josta valtaosa on salaojitettu. 80 vuotta sitten pellot olivat suurimaksi osaksi sarka-ojissa, vaikka jo tuolloin salaojitettuja maita oli.

Nivala on Suomen viidenneksi suurin maidontuottaja pitkäjä, mutta myös lihaa ja viljaa tuotetaan runsaasti. 2024 tuotetut: Maitolitra n. 46milj. litraa - Lihakilot 2,5milj. kiloa - vehnä 1,5milj. kiloa - ohra 4 milj. kiloa - kaura 3 milj. kiloa - rypsi 1 milj. kiloa, muut alle 1 milj. kiloa.

Viime vuonna järjestetty FarmiRun oli menestys, josta MTK-Nivala palkittiin vuoden 2025 MTK-Pohjois-Suomen Vuoden Helmi palkinnolla.

MTK-Nivala johtokunnan jäsen
Jarmo Pylkkö

100 vuotta edunvalvontaa

MTK Oulunseudun juuret ovat Oulujoen varrelta. Aikoinaan viljelijät näkivät tarpeelliseksi että tilat järjestäytyisivät. Yhdessä tekemällä edunvalvontaan saadaan painoarvoa ja sitä kautta parempi lopputulos. Näin syntyi Oulujoen maataloustuottajain yhdistys. Yhdistys on laajentunut historiansa aikana useita kertoja, ensimmäisenä jo kymmenisen vuotta perustamisen jälkeen Ouluun. Tuolla laajuudella tuottajan puolia on pidetty vuosikymmenet, muun muassa matkalla Euroopan Unioniin. Seuraavan kerran yhdistys on vahvistanut hartioitaan alueellisena vaikuttajana vuosituhannen vaihteen jälkeen. Tuolloin mukaan ovat yhdistyneet Kempeleen ja Oulunseudun yhdistykset, ja vuosia myöhemmin vaihteittain Haukiputaan, Kiimingin sekä Ylikiimingin maataloustuottajat.

Edunvalvontatyö on muuttunut. Oulun kaupunkinväestön ja asutuksen kasvamisen johdosta haasteita heijastuu maankäyttöön. Paikallistason edunvalvonnan lisäksi paino-

piste on kiihtyvällä tahdilla laajentunut kuluttajatyön pariin. Oulunseudulla on tehty vahvaa kuluttajatyötä erityisesti lasten ja nuorten kanssa. Takavuosina laajat Päivä maalla -tapahtumat ja nykyään lukuisat koululaisvierailut johdattelevat satoja kaupunkilaislapsia vuosittain maatilavierailuille. Parhaimmillaan, ennen koronaa saatiin kaksipäiväiseen tapahtumaan miltei kaksi tuhatta oulunseudun 5. luokkalaista. Poikkeuksellisen laajalti toteutetun yläkoululaisten Kokkaa Kotimaista -kampanjan ansiosta puolestaan nautimme keskusliiton tarjoamat kakkukahvit takavuosien kevätkokouksessa. Koronan lyödessä jarrua tapahtumille, ideoimme taidekilpailun päiväkodeille ja hyvän kumppanuusyhteistyön avulla saimme toimittaa 50 osallistuneeseen Oulunseudun päiväkotiiin polkutraktorit. MTK-Oulunseutu on vahva kuluttajatyön tuottajayhdistys kaupungin kyljessä.

MTK-Oulunseutu puheenjohtaja Pekka Hallikainen

MTK:N JÄSENEENÄ

- Saat edunvalvontaa kotimaassa jakansainvälisesti
- Saat jäsenpalveluita: Ajankohtainen tieto Tilaisuudet ja koulutus Neuvonta- ja asiantuntijapalvelut
- Kuulut maaseutuelinkeinojen etujärjestöön
- Kattavat jäsenedut:

Tutustu tarkemmin
www.mtkhankinnat.fi



mtkpohjoissuomi
PSManut



MTK-Pohjois-Suomi

pohjois-suomi.mtk.fi

MTK:n 1. puheenjohtaja vaihtuu



Syysvaltuuskunnassa Hanasaressa 26.-27.11.2025 MTK:n valtuuskunnan jäsenet valitsevat järjestölle uuden 1. puheenjohtajan. Uudelta MTK:n johtokunnan puheenjohtajalta odotetaan laaja-alaista kotimaan politiikan tuntemusta ja verkostoja, mutta myös hyvää kielitaitoa ja kykyä toimia EU-tason edunvalvontatehtävissä. Järjestön puheenjohtajalla on oltava vahva maa- ja metsätalouden elinkeinojen tuntemus, talousosaamista sekä vahvaa järjestöosaamista. MTK:n puheenjohtajan tehtävässä menestyminen edellyttää myös hyviä johtamistaitoja sekä esiintymis- ja viestintätaitoja.

MTK:ta vuodesta 2009 lähtien 1. puheenjohtajana luottamusjohtajana luotsannut Juha Marttila ei asetu ehdolle seuraavalle puheenjohtajakaudelle. Puheenjohtajien kausi on kolmivuotinen. Järjestön 2. puheenjohtaja on Tero Lahti ja 3. puheenjohtaja Arto Laine. He ovat myös erovuorossa tänä syksynä.

Järjestön johtoon 1. puheenjohtajan paikalle on ilmoittautunut tässä vaiheessa 5 ehdokasta. He ovat Tero Hemmilä,

Juha Junnila, Antti Kangas, Kati Partanen ja Eerikki Viljanen. Ylintä päätösvaltaa MTK:ssa käyttää valtuuskunta. Siihen kuuluu 55 MTK-liittojen valitsemaa edustajaa ja 20 edustajaa metsänhoitoyhdistyksistä. Yhteisöjäseniä voi olla viisi. Lisäksi valtuuskuntaan kuuluu enintään 10 asiantuntijajäsentä. Vuonna 2025 yhteisöjäseniä on 4 ja asiantuntijajäseniä 6. Valtuuskunnalla on kolme puheenjohtajaa. He ovat tänä vuonna Eerikki Viljanen 1. pj, Sanna Hämäläinen 2. pj ja Sari Lantta 3. pj.

Valtuuskunta kokoontuu vähintään kaksi kertaa vuodessa, kevät- ja syyskokoukseen. Valtuuskunta päättää järjestön toimintasuunnitelmasta sekä talousarviosta ja valitsee jäsenet MTK:n johtokuntaan, joka edustaa MTK:ta sen laillisena hallituksena. Valtuuskunta valitsee myös MTK:n johtokunnan puheenjohtajat sekä jäsenet järjestön valtakunnallisiin valio- ja toimikuntiin.

Puheenjohtajan valinta etenee valtuuskunnassa niin, että jonkun valtuuskunnan jäsenistä tulee esittää henkilöä 1. puheenjohtajaksi. Mikäli esityksiä tulee

enemmän kuin yksi, suoritetaan äänestys. Valtuuskunnassa on 79 äänivaltaista jäsentä (em. 55 MTK-liittojen valitsemaa edustajaa, 20 metsänhoitoyhdistysten valitsemaa edustajaa ja 4 yhteisöjäsentä, jotka edustavat MTK-liittoja, metsänhoitoyhdistyksiä ja yhteisöjäseniä. Ehdokkuus edellyttää vähintään yhden äänivaltaisen jäsenen esitystä kokouksessa, ja lopullinen ehdokasasettelu tehdään sääntöjen mukaisesti paikan päällä. Puheenjohtaja valitaan enemmistövaalilla

Ehdokkaiksi ovat ilmoittautuneet maa- ja metsätalousyrittäjä, agronomi **Tero Hemmilä**, maa- ja metsätalousyrittäjä, agronomi **Juha Junnila**, maanviljelijä, kansanedustaja **Antti Kangas**, maa- ja metsätalousyrittäjä, MTK:n johtokunnan jäsen, WFO:n hallituksen jäsen **Kati Partanen** sekä maanviljelijä, MTK:n valtuuskunnan puheenjohtaja, kansanedustaja **Eerikki Viljanen**. Loka-marskuussa ehdokkaat esittäytyvät jäsenistölle ehdokastilaisuuksissa Pieksämäellä, Lahdessa, Liedossa, Kauhajoella ja Kajaanissa. Myös järjestön 2. ja 3. puheenjohtaja ovat erovuorossa syksyn valtuuskunnan kokouksessa.

Ehdokkaiden yhteystiedot:



Tero Hemmilä tero.hemmilä@outlook.com, 040 052 2012



Juha Junnila juha.junnila@kopteri.net, 0400 719 047



Antti Kangas antti.kangas@eduskunta.fi, 0505416499



Kati Partanen kati.partanen@mtk.fi, 0405229872



Eerikki Viljanen eerikki.viljanen@mtk.fi ja eerikki.viljanen@eduskunta.fi, 050 525 2727

Ehdokastilaisuudet

Pieksämäki, maanantai 27.10. klo 12.00 alkaen (klo 11 lounas)

Veturitallit

Lisätietoja:

MTK-Pohjois-Savon toiminnanjohtaja **Jari Kauhanen** (p. 040 505 6718, jari.kauhanen@mtk.fi) ja MTK-Etelä-Savon toiminnanjohtaja **Rauli Albert** (p. 020 413 3505, rauli.albert@mtk.fi)

Teemat: Kansainväliset asiat ja EU vaikuttaminen, kotieläinasiat, luomu ja Itä-Suomi ohjelma.

Lahti, torstai 30.10. klo 15.00–16.30

Jokimaan ravikeskus

(MTK:n peltokasviseminaarin yhteydessä)

Lisätietoja:

MTK-Hämeen toiminnanjohtaja **Päivi Rönni** (p. 040 563 4074, paivi.ronni@mtk.fi) Teemat: peltokasviviljely, EU:n maatalouspolitiikka, ruokavienti, MTK-jäsenyys, mikä muuttuu?

Lieto, maanantai 3.11. klo 17.00–19.00

kaupungintalon valtuustosalit

Lisätietoja:

MTK-Varsinais-Suomen toiminnanjohtaja **Harri Liven** (p. 040 593 4605, harri.liven@mtk.fi)

Teemat: Etelä-Suomen kasvinviljelyn asema maatalouspolitikassa uudella CAP-kaudella, maankäyttöasiat, maatalousmarkkinat, saaristomeren maatalouden vesiensuojelu

Kauhajoki, keskiviikko 12.11. klo 17.00 alkaen

maatalousoppilaitos

Tilaisuuden aluksi **Simo Ralli** haastattelee kolmea alueen maatalousyrittäjää ja se toimii myös alustuksena ehdokkaiden keskustelulle.

Lisätietoja: MTK-Etelä-Pohjanmaan toiminnanjohtaja **Anna-Kaisa Jaakkola** (p. 045 161 3362, anna-kaisa.jaakkola@mtk.fi)

Kajaani, lauantai 22.11. klo 10.30 alkaen

Kongressi- ja kulttuurikeskus Kaukametsän Leihusali

Tilaisuus pidetään ennen MTK-Pohjois-Suomen syyskokousta ja Maaseutugaalaa.

Lisätietoja: MTK-Pohjois-Suomen toiminnanjohtaja **Hanne Aho** (p. 050 472 4137, hanne.aho@mtk.fi)

Teemat: metsien hyvä hoito, maankäytön eri muotojen yhteensovittaminen, järjestön kehittäminen laadukkaana edunvalvonnan varmistamiseksi, tulevaisuuskuva: miten Suomi kehittyi maatalousmaana?



MTK johdon erityisavustaja Tiina Perho Ja sitten vaan ralli päälle

Tuottajayhdistysten puheenjohtajien ja sihteereiden päivillä Rokualla MTK johdon erityisavustaja Tiina Perho kertoi kuntavaikuttamisen eri keinoista omaan vankaan kokemukseen pohjautuen.

MTK:n asema yhteiskunnallisena vaikuttajana on vahva ja tästä osoitukse-
na on Suomen avoimuusrekisteri, jonka
mukaan MTK on tuonut alkuvuodesta
211 aihetta esille, jotka vaativat tarkas-
telua ja muutosta. Avoimuusrekisterin
ilmoituksista ilmenee, mistä aiheista ja
millä tavoin eri organisaatiot ovat vai-
kuttaneet eduskuntaan ja ministeriöihin.

**Paikalliset tuottajayhdistykset ja tuot-
tajaliitot** vaikuttavat osaltaan paikallisiin
edunvalvonnallisiin kysymyksiin otta-
malla kantaa ja esittämällä näkemyksiä
meille tärkeisiin asioihin. Jotta vaikutta-
misyö on tuloksekasta, pitää tietää mitä
ympäriällä tapahtuu ja olla aina valmi-
na reagoimaan, keskustelemaan ja teke-
mään yhteistyötä kaikkien kanssa.

**Lautakuntien esityslistojen aktiivinen
seuraaminen** auttaa tietämään mitä
asioita on tulossa päätöksentekoon ja
tällöin niihin on mahdollista päästä vai-

kuttamaan jo valmisteluvaiheessa. Paras
ja tehokkain tapa vaikuttaa on olemalla
yhteydessä lautakunnan jäseniin henki-
lökohtaisesti.

Kuntavaikuttamisessa täytyy olla aktii-
vinen ja kärsivällinen; prosessit ovat pit-
kiä ja on tärkeää olla ajoissa liikkeellä.
Asioihin vaikuttamiskanavia on monen-
laisia, joista sosiaalisen median merkitys
korostuu nykypäivänä, mutta myöskin
paikallislehdet ovat tehokkaita tiedon-
jakajia ja niihin kannattaa antaa juttu-
vinkkejä tai valmiita juttuja.

Omien vahvuuksien esiintuominen po-
sitiivisesti luo hyvää imagoa alasta ja
henkilöesittelyt, varsinkin uusien nuor-
ten viljelijöiden, ovat kiinnostavaa luet-
tavaa. Hyvän lehtijutun runko on yksin-
kertainen; ensin hyvät asiat, sitten huot
not ja lopuksi parannusehdotukset.

MTK-laisia luottamushenkilöitä löytyy
MTK:n nettisivuilta kohdasta kuntavai-
kuttajaverkosto ja siihen on jäsenten
mahdollista liittyä. Verkostossa keskus-
tellaan eri aiheista ja sinne tuotetaan
eri aihealueista videoita päätöksenteon
tueksi. Ollaan aktiivisia ja kärsivällisiä.

TIINA PERHO

Maatalousyrittäjä 23 vuotta

Kuntapolitiikassa 40 vuotta

V-S:n maakuntahallitus 16 vuotta

MYR 8 vuotta

Bryssel, MEP-avustaja (parlamentti) 7 vuotta

Eduskunta-avustaja 1 vuosi

Maa- ja metsätalousministerin erityisavustaja

Johdon (MTK) erityisavustaja 10 vuotta



Maatalousyrittäjä, tarkasta öljysäiliösi kunto.

Vanhan öljysäiliön käytöstä poistaminen ja
hävittäminen on tehtävä ympäristöä vaarantamatta.
Kutsu tarvittaessa paikalle Tukesin valtuuttama
tarkastaja, joka tekee arvon öljysäiliön kunnosta ja
hävittämisen tarpeesta.

Lue vinkit öljysäiliön tarkastamiseen ja asianmukaiseen
kunnostamiseen tai hävittämiseen sekä tutustu
LähiTapiolan 200 euron arvoiseen asiakasetuun:
lahitapiola.fi/oljysailio

Palveluntarjoajat: LähiTapiolan alueyhtiöt

Samalla puolella.

 LÄHITAPIOLA

Lunastuslaki uudistui vihdoinkin – pääosin MTK:n ja metsänhoitoyhdistysten vaatimuksesta

MTK ja metsänhoitoyhdistykset ovat pitkään vaatineet lunastuslain uudistamista, ja uusi laki astui voimaan 1.8.2025. Uudistuksen myötä lunastuskorvaukset nousevat vähintään 25%, ja korvaustaso määritetään kohteen markkina-arvon mukaan. Tämä takaa, että lunastuskorvauksella pystytään hankkimaan vastaava kohde.

Lunastuslakia sovelletaan monissa erilaisissa tapauksissa

Lunastuslain soveltamisalue on laaja. Lunastuslain perusteella saatetaan määrätä korvauksia esimerkiksi sähkölinjoihin, maanteihin, rautateihin, kuntien maanhankintaan, erilaisiin johtoihin ja kaapeleihin sekä vesi- ja viemäriinjoihin liittyen. Myös erilaisten kaavojen ja vaikkapa luonnonsuojelulain perusteella saatetaan päätyä lunastuslain mukaiseen korvaustoimitukseen, mikäli korvauksista ei päästä muutoin sopimukseen.

Sopimus vai lunastuskorvaus

Maanomistan ja metsänomistajan on jatkossa oltava hereillä tarjottavien sopimusten ja erityisesti niiden korvausten osalta. Vapaaehtoisissa sopimuksissa pitää näkyä se, että niitä on korotettu

tai korotetaan vähintään 25%, jonka saisi lunastusmenettelyn kautta. Itse asiassa tuo ei vielä riitä, sillä sopimuksella saatua korvausta verotetaan yleensä 30% veroasteella, kun lunastuskorvauksesta maksettava vero on 6%.

Selvitä eri vaihtoehdot ja niiden korvaukset sekä verotus

Olemme nyt tilanteessa, jossa maanomistajille tarjotaan hyvinkin erilaisia sopimuksia allekirjoitettavaksi. Erilaisien vaihtoehtojen taloudellinen merkitys on helposti tuhansia euroja. Siksi ennen sopimusten tekemistä kannattaa itse selvittää erilaiset vaihtoehdot, koska lunastajat tai heidän konsulttinsa eivät yleensä niitä kerro.

Puukauppa vai lunastuskorvaus

Metsänomistaja saa lunastettavan alueen puustosta tulon joko lunastuskorvauksena tai tekemällä puukaupan. Puukauppa voidaan tehdä yleensä hankintakauppana, kun lunastaja maksaa hakkuu- ja korjuukustannukset. Puukauppatulosta maksetaan normaali 30% tai 34% pääomavero. Jos metsänomistaja ei tee puukauppaa eikä ota puita itselleen, niin hän voi vaatia puuston arvon

maksettavaksi lunastuskorvauksena. Tällöin kantohintoihin lisätään 25% korotus ja verotus tapahtuu 6% veroasteella. Lähes kaikissa tapauksissa lunastuskorvaus vaikuttaa olevan metsänomistajalle parempi vaihtoehto. Alla esimerkkilaskelma näistä vaihtoehdoista erilaisissa puustoissa.

MTK ja metsänhoitoyhdistykset neuvovat ja auttavat

Erilaiset lunastustilanteet koskevat yleensä isompaa joukkoa maanomistajia. Sen vuoksi on hyvä jutella naapurien kanssa tarjotusta sopimuksesta, että kannattaako tarjottua sopimusta hyväksyä. Ja kun kyseessä on sopimus, niin kysehän on neuvottelusta. Ensimmäinen tarjottu versio on vasta keskustelunavaus. Metsänhoitoyhdistyksen jäsenien kannattaa olla myös yhteydessä omaan metsänhoitoyhdistykseen tai MTK:hon. Jäsenmaksulle saa varmasti vastinetta erilaisissa sopimus- ja lunastustilanteissa.

Kenttäpäällikkö
Markku Ekdahl,
MTK Metsänomistajat

Puukauppa	Lunastaja maksaa korjuukustannukset ja maanomistaja tekee puukaupan				Puukaupasta		Maanomistajalle jää yhteensä €/m ³
	Ensiharvennus/NMH	Tukki, €/m ³	Kuitu €/m ³	Tukkiosuus %	Keskiahinta €/m ³	Vero 30 %	
Hankintahinnat	80	50	0	50	15	35	35
6/2025 Keskimäärin	80	50	45	64	19	45	45
Päättehakkuu	80	50	75	73	22	51	51

Lunastus	Puusto lunastetaan, jos maanomistaja on passiivinen, eli tavoitella jne.				Lunastuksen		Puustokorvaus		Maanomistajalle jää yhteensä €/m ³	Lisäarvo €/m ³
	Ensiharvennus/NMH	Tukki, €/m ³	Kuitu €/m ³	Tukkiosuus %	Keskiahinta €/m ³	korotus 25 %	Vero 6 % HMO 80 %	verojen jälkeinen €/m ³		
Pystyhinnat	60	30	0	30	8	2	36	36	1	
6/2025 Keskimäärin	84	34	45	57	14	4	67	67	22	
Päättehakkuu	86	36	75	74	18	6	86	81	35	



Sievi
AL GT
Fire XL
139 €
(179 €)



Hiker
Roller
+ S3
179 €

TEHTAANMYYMÄLÄSTÄ VALTAVA VALIKOIMA II-LAADUN KENKIÄ TÖIHIN JA VAPAA-AIKAAN!



KOTIMAISET TALVIKENGÄT



Ellen 209 €
35-43



Jutta XL 189 €
35-43



Antero XL 189 €
39-48



Janne 199 €
39-48

DIMEX

TYÖVAATTEET MEILTÄ!



TEHTAANMYYMÄLÄ MATKASI VARRELLA!

WWW.SIEVISHOP.FI



Sievi Shop

Sievin Jalkine Oy:n valtuuttama jälleenmyyjä

Kantolantie 8, Sievi
ma-pe 9-17, la 9-14



TEHTY SUOMESSA
MADE IN FINLAND



Puukauppa ei ole vain puiden myyntiä

Puukauppa ei ole vain puiden myyntiä – se on metsänomistajalle strateginen päätös, jossa oikea-aikaisuus, kilpailutus ja metsänhoito voivat tuoda tuhansien eurojen lisätuoton. Tässä jutussa pureudutaan neljään keskeiseen tekijään, jotka vaikuttavat puukaupan onnistumiseen.

1. Kilpailutus – tuhansien eurojen hintaerot samasta puusta

Puukaupan kilpailuttaminen voi tuoda merkittäviä taloudellisia hyötyjä. Eri ostajien välillä tukki- ja kuitupuun hinnat voivat vaihdella huomattavasti – keskiarvoisessa puukaupassa hintaero parhaimman ja heikoimman tarjouksen välillä voi olla tuhansia euroja. Metsänhoitoyhdistykset auttavat metsänomistajia kilpailuttamaan leimikon useiden ostajien kesken, jolloin markkinamekanismi toimii metsänomistajan eduksi.

2. Maastossa tehtävä puukaupassuunnitelma – tarkkuus tuo varmuutta

Hyvä puukauppa alkaa maastokäynnistä. Metsänhoitoyhdistyksen metsäsuunnittelija kiertää metsätilan, tekee puustomittaukset ja arvioi hoitotarpeet sekä

puunmyyntimahdollisuudet kuvioittain. Suunnitelma sisältää arvion hakattavan puuston määrästä ja arvosta, korjuusuhteista sekä metsänkäyttöilmoituksen. Tämä tarkkuus auttaa metsänomistajaa tekemään tietoon perustuvan päätöksen.

3. Runkohinnoittelu – selkeyttä ja ennakoitavuutta?

Runkohinnoittelu on yleistynyt perinteisen tavaralajihinnoittelun rinnalle. Siinä puulajille sovitaan yksi hinta kuutiolta, eikä katkosta vaikuta metsänomistajan tiliin. Tämä sopii erityisesti hyvin hoidettuihin, tasaikäisiin havumetsiin. Ostaja saa vapauden katkoa rungot tarpeisiinsa, mutta kantaa riskin laadusta. Metsänomistajalle tämä tuo ennakoitavuutta ja voi parantaa puukaupan kannattavuutta. Haasteena on tarjouksen vertailu perinteiseen kappaletavarakoh- taiseen tarjoukseen ja rungon koon vaikutus lopulliseen hintaan.

4. Hyvä metsänhoito – laadukas puusto, parempi hinta

Metsänhoito vaikuttaa suoraan metsän arvoon. Hyvin hoidettu metsä tuottaa laadukkaampaa puuta, joka käy pa-

remmin kaupaksi ja saa paremman hinnan. Harvennukset, taimikonhoito ja uudistushakkuut parantavat puuston laatua ja kasvua. Lisäksi metsänhoito vähentää tuhoriskejä ja parantaa metsän monimuotoisuutta – kaikki tekijöitä, jotka nostavat metsän taloudellista arvoa.

Yhteenveto

Metsänomistajan kannattaa panostaa puukauppaan huolellisella suunnittelulla, kilpailutuksella ja metsänhoidolla. Maastossa tehty suunnitelma ja ammattilaisen vertailema kilpailutus varmistaa, että puukauppa perustuu faktoihin. Kun metsä on hoidettu hyvin, se tuottaa laadukasta puuta – ja laadusta maksetaan.

Vinkki metsänomistajalle:

Ota yhteyttä Metsänhoitoyhdistykseen pyydä puukaupassuunnitelmaa ja kilpailuta puukauppa. Hyvin hoidettu metsä maksaa itsensä takaisin – moninkertaisesti.

*Seppo Miettunen
MTK Metsänomistajat
kenttäpäällikkö*

Kilpailutus ratkaisee puukaupassa – nyt kannattaa olla tarkkana

Pohjois-Suomen puukauppa on käynyt syksyllä edellisvuosia verkkaisemmin. Metsäteollisuuden ostot ovat hidastuneet ja puun kysyntä on heikentynyt. Vielä keväällä puuta ostettiin varastoon runsaasti, mutta kesällä saha- ja metsäteollisuudessa on ollut tuotannon seisokkeja ja huoltokatkoja. Tämä on johtanut tilanteeseen, jossa ostotarpeet vaihtelevat yhtiöittäin – ja se näkyy metsänomistajalle tarjouksien eroissa. Tilastojen mukaan noin kolmasosa koko vuoden puutarpeesta on vielä ostamatta, joten puukaupoille on yhä mahdollisuuksia.

Tarjouksissa on nyt suuria eroja. Toiset ostajat tarjoavat edelleen vahvoja hintoja, kun taas toiset ovat varovaisempia. Siksi puukaupan kilpailutus ei ole koskaan ollut tärkeämpää kuin nyt. Metsänhoitoyhdistyksen metsäasiantuntijat auttavat vertailemaan tarjoukset, suun-

nittelemaan leimikon ja valvomaan korjuun – metsänomistajan edun mukaisesti.

Metsänhoidolliset hakkuut kannattaa ajoittaa oikein. Syksy tarjoaa metsänomistajille mahdollisuuksia, mutta myös vaatii tarkkaa harkintaa ja markkinaseurantaa. Nyt on hyvä hetki aktivoitua ja varmistaa, että oma metsä tuottaa sekä taloudellisesti että metsänhoidollisesti. Metsänhoitoyhdistyksen metsäasiantuntija osaa arvioida, millaiset leimikot tukevat sekä metsän kasvua että metsänomistajan taloutta.

Lopputuotteiden markkinat – lyhyen aikavälin haasteita, pitkän aikavälin uskoa

Vaikka metsäteollisuuden lopputuotteiden, kuten sellun ja kartongin, hin-

nat ovat kääntyneet laskuun syksyllä ovat pidemmän aikavälin näkymät ovat Luonnonvarakeskuksen arvion mukaan edelleen positiiviset. Metsäteollisuuden tuotantomäärät ovat alkuvuonna kasvaneet, mutta varastotasojen lasku ja tuotannon seisokit ovat tuoneet epävarmuutta syksyn puukauppaan.



*Seppo Miettunen
MTK Metsänomistajat
kenttäpäällikkö*



**PELTOJEN VESITALOUS
KUNTOON LUOTETTAVASTI**

Maveplan tarjoaa peltojen laadukkaat kuivatussuunnitelmat.

- > **Salaojasuunnitelmat**
- > **Salaojakartat mobiililaitteisiin**
- > **Valtaoja- ja putkitussuunnitelmat**
- > **Kosteikot ja muu vesistösuunnittelu**

Ota yhteyttä:

Markus Sikkilä 050 590 9735
Markus Niemelä 044 741 4339
maveplan@maveplan.fi

Pohjustamme unelmia

www.maveplan.fi

Maatilojen tulee kiinnittää erityishuomio kyberturvallisuuteen



MTK:n johtaja Markus Lassheikin mukaan varautumisen keskiössä ovat yrittäjien ja eläinten hyvinvointi sekä ruuantuotannon varmistaminen. Kyberturvallisuuden ohella tilojen tulee varautua myös vesihuollon häiriöihin.

Teksti: Anne Anttila

Maa- ja metsätaloustuottajain Keskusliiton johtaja, strategiasta ja huoltovarmuudesta vastaava Markus Lassheikki sanoo varautumisen myös maataloilla olevan osa yritystoimintaa.

”Toki varautumisen taso vaihtelee paljon. Pääsääntöisesti kuitenkin isomman kokoluokan maataloustuottajat ovat myös varautumisen osalta hyvin valvettuneita”, Lassheikki luonnehtii.

Johtaja Lassheikin mukaan tietoisuus varautumisen tarpeista on kuitenkin ajan saatossa lisääntynyt.

”Esimerkiksi 2010-luvulla varautuminen liittyi enemmän arkisiin asioihin, kuten sähkökatkoihin, vesihuoltoon ja eläintauteihin. Kuitenkin siinä vaiheessa, kun maailmassa koettiin koronapandemia ja Venäjä aloitti hyökkäyssodan, myös tietoisuus varautumisen tarpeista on lisääntynyt.”

Jokainen maatila on omanlaisensa, niin toimintoiltaan kuin tarpeiltaan.

Yhteistä kaikille on kuitenkin selviytyminen häiriö- ja kriisitilanteissa.

”Varsinkin nykytilanteessa varautumista on peilattava hyvin laajapintaisesti.

MTK:n johtaja Markus Lassheikki toivoo, että jokainen tila tekisi myös tilakohtaisen varautumissuunnitelman ja toteuttaisi siihen liittyvät toimet.

”Energia- ja vesihuollon häiriöiden lisäksi tilojen tulisi olla varautunut myös kyberturvallisuuden osalta”, Lassheikki muistuttaa.

sekä tuotantopanosten riittävyys ovat asioita, joihin kannattaa kiinnittää huomiota. On tärkeää muistaa, että osa tuotantopanoksista on tuontitavaraa, joten pienikin häiriö esimerkiksi logistiikassa voi vaarantaa niiden saatavuuden”, Markus Lassheikki muistuttaa.

Entiseen verrattuna nykypäivän maataloudessa on myös paljon tekniikkaa ja automatiikkaa, jotka ovat lähes aina yhteydessä internetiin.

”Niinpä itselle täytyy luoda ymmärrys, että maatilojenkin tietojärjestelmät ovat haavoittuvaisia. Kyberturvallisuus on asia, jota ei kannata kenenkään ohittaa”, Markus Lassheikki alleviivaa.

Tilojen varautumiseen liittyvät asiat on nostettu isoon rooliin myös Huoltovarmuusorganisaatioon kuuluvassa MTK:sa.

”Olemme vuodesta 2014 lähtien järjestäneet aiheeseen liittyvää koulutusta. Vuosittain eri puolilla Suomea yhteistyössä alueellisten toimijoiden kanssa järjestettävät koulutustapahtumat ovat saaneet hyvän vastaanoton. Esimerkiksi viime vuonna koulutuksiin osallistui yhteensä noin 1 700 henkilöä.”

Maataloustuottajille suunnatun koulutuksen ydinajatuksena on saada tilat ymmärtämään varautumisen tärkeyden.

”Ei riitä, että käydään vain kursseilla. Jokaisella tilalla tulisi tehdä myös tilakohtaisia varautumistoimia. Tämä on erittäin tärkeää, sillä tilanne on nyt monin eri tavoin huolestuttava.”

ti. Maatilat ovat paljon vartijoita, sillä niillä on ratkaisevan tärkeä rooli yhteiskunnassamme. Esimerkiksi Suomessa kulutetusta ruuasta noin 80 prosenttia on kotimaista. Tämä kertoo jo omaa kieltään maatalouden tärkeydestä”.

Epävakaa maailmantilanne ja muut itsestä riippumattomat häiriötekijät ovat uhka, joihin Lassheikki toivoo myös maatilojen varautuvan.

”Varautua voi monella eri tavalla, mutta tärkeintä on kuitenkin toimintojen jatkuminen. Lisäksi harva muistaa, että ihmisen on tilan tärkein voimavara. Niinpä varautumisessa on syytä kiinnittää huomiota myös henkilöresursseihin. Myös energia- ja vesihuollon varmistaminen

Perehdy ja varaudu

- Perehdy maatilojen yleisiin uhkiin ja riskienhallintakeinoihin
- Mieti mitä suunnitelmia olet jo tehnyt häiriöiden varalle
- Selvitä millaisia vakavia häiriötilanteita ja riskejä voi tapahtua omalla tilalla
- Mieti mitkä ovat tilanteiden ja häiriöiden seuraukset tilan toiminnan jatkuvuudelle
- Pohdi mikä on näiden tilanteiden ja häiriöiden todennäköisyys sekä riskin suuruus
- Laadita ja päivitä suunnitelmat sekä priorisoi ja toteuta varautumistoimet

Lähde: Huoltovarmuusorganisaatio

New Holland T7 LWB PLM Intelligence

PLM Intelligence -traktoreissa on vakiona UPTIME PACK -paketti, johon sisältyy laajennettu 3 vuoden / 3000 h voimansiirto, moottorin ja pakokaasujärjestelmän takuu 300 € omavastuulla sekä elinikäinen telematiikka. Yhdistämällä traktorisi maksuttomaan Field Ops -sovellukseen saat käyttöösi entistä paremman koneen seurannan!

Markkinan hiljaisin ohjaamo - 66 dB

Tulevaisuuden täsmäviljelytekniikka

225-300 hv lisäteholla

170 l/min hydraulikan tuottoa

Etunostolaite vakiona

Isot 710/70R42 -renkaat

Järeä HD-etuakseli



KONEMYynti YLIVIESKASSA:

Kiskotie 3, 84100 Ylivieska
Petri Torvikoski
petri.torvikoski@inter-tractor.fi
puh. 040 575 8618



INTER tractor

INTER osat

Alueesi konemyyntiä hoitaa Inter-Tractor Oy ja varaosat myy Inter-Osat Oy.

Inter-Tractor Oy / Inter-osat Oy
Heinolanakaari 24
67600 Kokkola

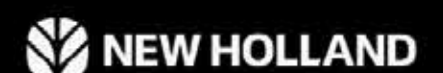
Rahoitus alkaen 0% marginaali + 3kk euribor

Laajennettu 3 vuoden takuu

Kysy tarjous huolto-sopimuksesta



Rahoitusratkaisut liiketoimintasi tukena





sarka

MESSUT

30.1.-31.1.2026

SEINÄJOKI AREENA

pytinki.fi

Tutustu valikoimaamme ja tule kaupolle!



Kubota Kx080-4a Engcon, 2017
2999h, pyörittäjällä
58 000 €+alv



Kubota Kx121-2, 1997
4 208 h, kallistuvalla s40 liittimellä
19 453 €+alv



Takeuchi Tb175, 2006
8 600 h, Engconilla, ilmastointi
38 905 €+alv



Case CX50, 1999
7 625 h, kallistajalla
22 990 € marginaaliverollinen



Doosan DX160LC, 2011
21 662 h, metsä alustalla
35 768 €+alv



Komatsu pc50mr-2, 2005
4 200 h, Engcon pyörittäjällä
37 525 €+alv



Hitachi ZX50u, 2007
6 818 h, Engcon pyörittäjällä
37 023 €+alv



Kobelco SK17SR-3, 2018
1 549 h, kallistajalla
29 493 €+alv



JCB 8080, 2007
Engconin pyörittäjällä
34 513 €+alv



Massey Ferguson 50B, 1977
4 833 h, traktorikaivuri
6 490 € marginaaliverollinen



Hitachi EX50U
6 900 h, kallistuvalla s40 liittimellä
21 335 €+alv



David Brown 990 case, 1976
9 171 h, yhdeltä omistajalta
4 900 € marginaaliverollinen



Bison 300pro, 2025
Energiapuukoura
11 923 €+alv



Bison 230, 2025
Energiapuukoura
9 915 €+alv



Case IH 685XL, 1989
8 120 h, hyvät renkaat, neliveto
12 900 € marginaaliverollinen



John Deere 6420S AP Premium, 2002
4 605 h, plus 50km/h
41 415 €+alv



Tiiliniityntie 5, 85500 Nivala
info@mpalola.fi
puh. 044 320 9795
www.mpalola.fi



Rahoitus-
vaihtoehdot
koneille ja
lisälaitteille.

MFF ja CAP 2028-2034

Euroopan komissio julkisti heinäkuussa esityksensä EU:n monivuotiseksi rahoituskehikseksi, Multiannual Financial Framework, vuosille 2028–2034. Samalla julistettiin myös ehdotus EU:n yhteisen maatalouspolitiikan CAP:n, Common Agricultural Policy, tulevasta säädöspohjasta. Komissio on nyt täydentänyt esitystään tarkemmilli maatalouden jäsenmaakohtaisilla rahoitusosuuksilla. Komission esityksessä koko EU-rahoituskehiksen rakenne muuttuisi vuodesta 2028 alkaen merkittävästi nykytilanteeseen verrattuna. Yhtenä kolmesta keskeisestä rahoituskokonaisuudesta jäsenmaat laatisivat jatkossa kansalliset ja alueelliset kumppanuussuunnitelmat NRP, National and Regional Partnership Plans, joihin sisältyisivät mm. aluekehitys- eli koheesipolitiikan ja EU:n yhteisen maatalouspolitiikan toimenpiteet ja rahoitus. Suomelle tähän kokonaisuuteen on esitetty rahoitusta yhteensä 7,8 miljardia euroa. Koko unionin tasolla EU:n yhteiseen maatalouspolitiikkaan kohdistettaisiin lähes 300 miljardia euroa vuosille 2028–2034. Suomen osuus tästä olisi komission mukaan 4,8 miljardia euroa, mikä sisältyy edellä mainittuun 7,8 miljardiin euroon. Komission esittämä 4,8 miljardia euroa on vähimmäismäärä, mitä Suomen tulee käyttää maatalouden tukivälineisiin kumppanuussuunnitelmassaan. Tätä täydentää kansallinen osarahoitus, jota komissio esittää lisättävän. Maatalouteen ja maaseudun kehittämiseen voidaan kohdentaa rahoitusta myös muusta kumppanuussuunnitelman osuudesta sekä Ho-

zizon Europe -ohjelmasta ja uudesta Euroopan kilpailukykyrahastosta.

Maatalouden keskeisiä tukivälineitä uudessa kokonaisuudessa ovat mm. neluva pinta-alaperusteinen tuototuki, tuotantosidonnainen tuki, luonnonhaittakorvaus, maatalouden ilmastot- ja ympäristötoimien tukeminen ml. eläinten hyvinvointi ja luomutuotanto, riskienhallinnan edistäminen ja investointien tukeminen. Nykyisistä maaseudun kehittämissä toimenpiteistä esimerkiksi Leader-toiminta, tiedonvälitys, innovointi ja yhteistyötoimet jatkuvat uudella kaudella jäsenmaille pakollisena osana kumppanuussuunnitelmaa. Uuden esityksen mukaista maatalouden EU-rahoitusmäärää ei voi suoraan verrata kuluvaan kauteen, koska rahoitusrakenne muuttuu merkittävästi. Esimerkiksi toimenpiteiden valikoimassa on muutoksia kausien välillä.

Hallitus on lähettänyt E-kirjeen MFF:stä eduskunnalle. E-kirjeillä valtioneuvosto saattaa EU-toimintaan liittyviä asioita eduskunnan käsiteltäviksi. E-kirjeitä lähetetään tilanteissa, joissa on tarpeen antaa eduskunnalle tietoa EU:n toiminnasta. Kirjeitä käytetään erityisesti silloin, kun kyse on periaatteellisesti, poliittisesti tai taloudellisilta vaikutuksiltaan merkittävistä EU-asioista. E-kirjeet lähetetään toimivaltaisesta ministeriöstä.

E-kirjeessä Suomi tukee komission esittämää budjettirakenteen yksinkertaistamista. Sen sijaan Suomen kanta on, että EU:n kokonaisbudjetti on liian suuri. On löydettävä sellainen budjetin kokonaisu-

so, joka ei kasvata kohtuuttomasti Suomen maksuja, mutta mahdollistaa keskeiset painotukset, kuten puolustuksen ja kilpailukyyn vahvistamisen. Suomi korostaa, että erityistä huomiota on laitettava Suomen itäiseen asemaan koko EU-alueen yhtenä ulkorajavaltiona ja toisaalta Suomen jo useamman rahoituskauden ajan kestäneeseen nettomaksajan asemaan. Lisäksi on turvattava Suomen merkittävät saannot, kuten esimerkiksi maatalouden rahoitus. Hallitus muistuttaa, että maataloutta on voitava harjoittaa kannattavasti unionin kaikissa jäsenvaltioissa. Komission maatalouden korvamerkitetty rahoitus vaikuttaa riittävästi. Maaseudun kehittämistoimiin tulisi voida hyödyntää laaja-alaisemmin EU-rahoitusta, esimerkiksi kilpailukykyrahoitusta ja Horisontti Eurooppa-ohjelmaa. Hallitus pitää hyvänä, että tavoitteiden mukaisesti korostuu ruoantuotannon turvaaminen myös huoltovarmuuden näkökulmasta. Tukia on kohdennettava nykyistä vahvemmin aktiivisille tuottajille. Perheviljelmäpohjaista maataloutta tulee edistää osana tulevaa yhteistä maatalouspolitiikkaa. Suomelle keskeistä on korostaa kokonaisuuturvallisuuden näkökulmasta kaksikäyttö- ja puolustuslötuvuutta sekä alueiden elinvoimaa osana tulevan koheesipolitiikan toimia.

CAP-suunnitelmasta tarkemmin

CAP:n uusi rakenne on herättänyt vastustusta viljelijäjärjestöissä ja jäsenmaissa. Tämänhetkisestä kaksipilarisesta järjestelmästä luopuminen ei miellytä kaikkia tahoja. Huhujen mukaan komissio ei

kuitenkaan ole perääntymässä tästä esityksestään

Maatalouden vähimmäisrahoitus on keskimäärin leikkaantumassa EU-jäsenmaissa 22 % uudessa CAP-luonnoksessa. Jäsenmaavälisiä eroja on ja ne ovat merkittäviä. Suomen budjetin leikkauksen osuus on lähellä keskiarvoa. Riippuen siitä, mitä laskelmaa tarkastellaan, Suomen rahoitus vähenee vuositasolla n. 70 miljoonaa, mikä olisi n. 15 % nykyisestä rahoitustasosta. Kun huomioidaan 2 %:n inflaatiovaikutus, leikkauksen osuus on suurempi. Eri tahoilla Brysselissä on ollut puhetta jopa 2,5 % inflaatiokorjauksesta CAP:n, mutta rahoituslähde sille ei ole esitetty. CAP:n vaatimustaso ei ole nousemassa verrattuna tähän ohjelmakautteen. Uudessa CAP-esityksessä komissio määrittelee perustulotuen kokonaisuuden ohjelmakaudella, joka olisi n. 2,24 mrd €. Tuotantosidonnaisen tukien määrä pienenee n. 20 milj €. Perustulotuen ja tuotantosidonnaisen tukien osalta komissio mahdollistaa jäsenvaltiokohtaisen harkinnan jakosuhteista. Muun tukijärjestelmän osalta kansallista vastinrahaa on oltava vähintään 34 % EU-rahoituksen päälle. Komissio on jättänyt liukumavaraa jäsenmaille tässä, jolloin rikkaat jäsenmaat voivat laittaa kansallista tukea enemmän kuin heikommin menestyvät. Näin ei ole ollut aikaisemmin. Uudessa CAP:ssa on edelleen se ominaisuus, että kansallisen vastinrahan leikkaaminen leikkaa myös EU-rahoituksen osuutta pois lukien luonnonhaittakorvaus, jossa kansallisesti voidaan leikata ilman, että komission rahoitus vähenee. Komissio antaa jäsenmail-

le enemmän valtaa valmistella CAP-ohjelmaa. Komissio saa oman kehityksensä valmiiksi nopeammin, kun neuvotteluja ei käydä komissiotasolla, vaan jäsenvaltioissa. Eköjärjestelmätuki poistuu ja sen osuus EU-rahoituksesta siirtyy ympäristökorvaukseen osarahoitukseksi. Tuotantosidonnaisen tukien taso laskee. Kansallista vastinrahoitusta voidaan tarjota vain luonnonhaittakorvauksen, eläinten hyvinvointikorvauksen, ympäristökorvauksen ja aloitus- ja investointitukien kautta. Suoraan tuotannollisiin tukiiin ei voida kansallista lisä laittaa. 43 % CAP:n kokonaisrahoituksesta pitää kohdentaa ympäristötoimiin. Kuluvalle ohjelmakaudella ympäristötoimiin kohdennettujen rahoituksen osuus on ollut 40 % kokonaisrahoituksesta. Ympäristötoimien kohdentamisen laskentatapa nykyisestä muuttuu: 40 % perustulotuesta ja luonnonhaittakorvauksesta voidaan laskea osaksi ympäristörahoitusta, ilmastot- ja ympäristötoimista 100 % ja vihreistä investoinneista 40-100 % investoinnista riippuen. Tulevaan CAP:n pitää rakentaa nuorille viljelijöille oma erillinen tukikokonaisuus, johon sisältyvät kaikki nuoria koskevat tukimuodot

Uutena tukimuotona CAP:iin on mahdollista sisällyttää lomitusta. Lomitus voisi olla yksi toimenpide, jonka voi yleisesti ottaa käyttöön CAP:n alla samalla tavalla kuin vaikka eläinten hyvinvointikorvaus. Tämä on Suomen osalta hyvä asia siitä näkökulmasta, että se turvaa lomitustajien säilyvyyden juridisesti ja hyväksyttävyyden EU-toimenpiteenä. Lomitustajien rahoituksen osalta on todettava kuitenkin, että kokonai-

suuden kannalta sen olisi parempi pysyä Sosiaali- ja terveysministeriön budjetin sisällä kuin olla osa Maa- ja metsätalousministeriön budjettia jatkossa.

Vihreä arkkitehti kulkee jatkossa nimellä Farm Stewardship-järjestelmä, joka sisältää korkeat ympäristö- ja eläinten hyvinvointivaatimukset sekä työntekijöiden oikeudet: ehdoista siirrytään kannustimiin. Nykyisen CAP-ohjelman ohjeet muuttuvat suojaaviksi käytännöiksi. Esimerkiksi pysyvien nurmien osalta jäsenvaltion on huolehdittava niiden säilymisestä, mutta jäsenmaakohtaista viitealaa ei uudessa CAP-ohjelmassa enää ole. Uutena tulee kertakorvausperusteinen siirtymätuki, jolla on tarkoitus vähentää riskiä siirtymässä kohti kestävämpiä ja resilientimpiä viljelyjärjestelmiä. Moni asia uudessa CAP:ssa säilyy ennallaan: luonnonhaittakorvaus, tuotantosidonnaiset tuet, investointituet ja nuoren viljelijän aloitustuki. Ympäristö- ja eläinten hyvinvointikorvaus ovat jatkossa ainoastaan osarahoitteisia johtuen em. eköjärjestelmän poistumisesta. Näiden korvaustaso laske- taan EU-lainsäädännön tasosta, jonkinlainen sidos on oltava tulonmenetykseen ja kustannusperusteisuuteen. Osa toimenpiteistä on jatkossa kannustinperusteisia. Riskienhallintatyökalut ovat uudessa CAP:ssa pakollisia. Näin ei ole ollut aikaisemmin ja Suomessa näitä ei ole ollut CAP-suunnitelmassa mukana lainkaan. Tuotantosidonnaiset tuet nousevat 20->25 %. Muuten lhk, tuotantosidonnaiset ja investointituet jatkuvat likimain ennallaan. Pinta-alaperusteinen tulo- tuki olisi uudessa CAP-suun-

OSTETAAN:

- pyöröpaalain
- kovapaalain
- leikkuupuimuri
- pyöröpaalissilppuri
- kuivalantavaunu

sekä muita maataloustyökoneita

PTA Konemyynti Oy
040 566 9472
pasia2@kolumbus.fi

MIEDON METALLI OY
TERÄSOVET JA IKKUNAT
Lehti-, pari-, taitto-, liuku-, erikoisovet ja ikkunat. Maatalouteen kuumasinkittyinä vuodesta 1969

VAHVA KOTIMAINEN, KOTIMAISTA TYÖTÄ. Aukipitolaitte topperi

020 787 9650 • www.miedonmetalli.fi

MASSEY FERGUSON CLAAS
KOBELCO HITACHI Kubota AVANT

VARAA HUOLTOAIKA!
Katso muut huoltamamme merkit www.ajth.fi

PUIMUREIDEN, TRAKTOREIDEN, KAIVINKONEIDEN, PIENKUORMAINTEN HUOLLOT JA VARAOSAT

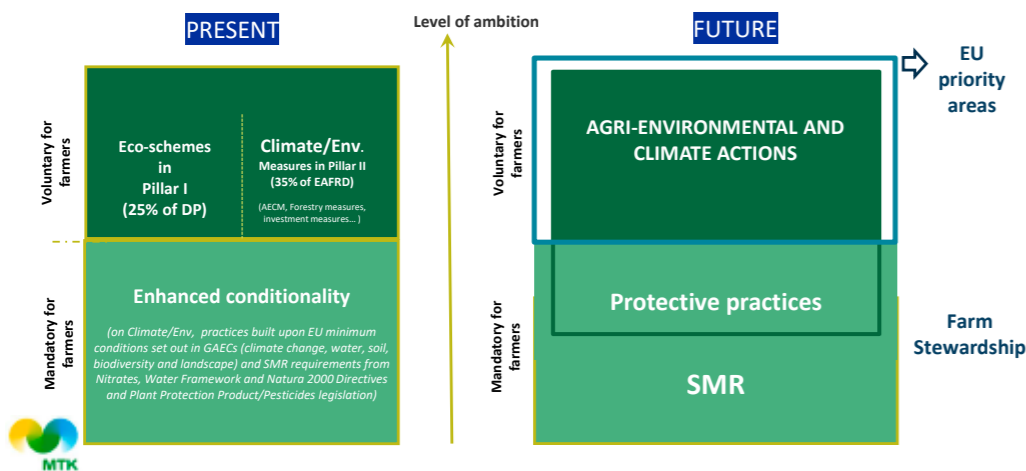
AUTO- JA TRAKTORIHUOLTO SUIHKONEN & PIHLAJAMAA

Suopellontie 3, 84100 Ylivieska • huolto@ajth.fi • www.ajth.fi
PÄIVYSTYS Puh. (08) 425 369, 0440 711 793, 0400 283 080

METALLITYÖT AMMATTITÄIDÖLLÄ

Oulaisten Metallityö Oy
86300 Oulainen, Puh. 0400 515 600
www.oulaistenmetallityo.fi

The new green architecture



Degression vaikutus

- jos lähtökohdanna nykyinen perustulotuen ja uudelleenjakotuen sekä nuorten tuen määrärahat

2028->	Yleinen	Nuoret
Perustulotuki	142	242€/ha
75 %	107	182€/ha
50 %	71	121€/ha
25 %	36	61€/ha
Alenevuuden rajat e		
20 000	141	83ha
50 000	423	248ha
75 000	775	455ha
100 000	1 479	868ha

nitelmassa degressiivistä: tuki olisi alenevaa kokonaistukisumman mukaan tilaa kohden. Tulotuen taso on komission esityksessä rajoitettu välille 130-240 €/ha. Tuki voitaisiin maksaa joko euroa/tila- tai euroa/hehtaari- perusteisena tai näiden yhdistelmänä. Tukikatto yhtä viljelijää kohden pinta-alaperusteisessa tulotuksessa olisi 100 000 €. Tukisummaa leikattaisiin 25 % silloin, kun tilakohtainen tukisumma olisi 20 000-50 000 €, 50 % kun tilakohtainen tukisumma olisi 50 000-75 000 € ja 75 % kun tilakohtainen tukisumma olisi yli 75 000 €. Alenevuuden vaikutusta Suomessa on simuloitu vuoden 2023 pinta-alatietojen mukaan seuraavasti: 100 000 € tukikattona olisi ylittänyt yksi tila (pinta-ala yli 1 450 ha), yli 75 000 € perustulotukea saavia tiloja olisi 10 kpl (pinta-ala tilaa kohden yli 765 ha), yli 50 000 € perustulotukea saavia tiloja olisi 124 kpl (pinta-ala tilaa kohden yli 415 ha). Suomessa alenevuuden vaikutus olisi arviolta keskimääräisesti 4000 €/tila yli 150 ha:n tiloilla. Perustulotuki arviolta 142 €/ha. Tämä tuki komission suunnitelmassa kohdennetaan ensisijaisesti viljelijöille, joiden päätoimiala on maatalous ja jotka aktiivisesti edistävät ruokaturvaa. Kansallisesti määritellyn eläkeiän saavuttaneet henkilöt, joille maksetaan eläkettä, eivät enää olisi oikeutettuja CAP:n pinta-alaperusteiseen tulotukeen vuoden 2032 jälkeen. Tämä on jäsenvaltion varmistettava viimeistään vuonna 2032 ja ehtoa voidaan toteuttaa jo aikaisemminkin uudella ohjelmakaudella. Tuen ulkopuolelle jääminen ei koskisi kaikkia tukimuotoja, vaan vain pinta-alaperusteista tulotukea. Tuotantosidonnaisen tuen kokonaismäärä on uudessa CAP-suunnitelmassa sidottu alenevan pinta-alaperusteisen tulotuen kokonaismäärään.

Tuotantosidonnainen tuki

- Tuotantosidonnaisen tuen enimmäismäärä on kytketty alenevan tulotuen kokonaismäärään
 - Suomen osalta tuotantosidonnaista voisi olla 20+5 % alenevan tulotuen kokonaissummasta
 - Aleneva tulotuki voi olla 130-240 e/ha
 - Alenevan tulotuen summan voi olla noin 300-450 milj. euroa vuodessa (nykyisin noin 330 milj. e vuodessa)
 - Alenevan tulotuen pitää olla korotettu nuorille (nykyisin ero on noin 100 e/ha)
- Tuotantosidonnaista tukea voisi siten olla esityksen mukaan noin 75-100 milj. euroa vuodessa
 - Nykyisellä alenevalla tulotuen määrällä (333 milj. euroa) tuotantosidonnaista tukea voi olla enintään 83 milj. euroa
 - Nykyinen noin 102 milj. euron tuotantosidonnainen tuki edellyttäisi noin 407 milj. euron kohdentamista vuosittain alenevaan tulotukeen
 - Tärkeittäisi käytännössä nykyisen ekojärjestelmän muuttamista takaisin tulotukeksi
 - Tällöin koko EU-rahoituksen leikkaus kohdentuisi osarahoitteisiin tukimuotoihin -> esim. 100 milj. euroa onkin yli 230 milj. euroa nykyisellä rahoitussuhteella

Komission CAP-suunnitelma maatalouden kriisinkestävyyteen on kiinnitetty huomiota ja suunnitelmaan on laadittu toimenpiteitä kriisinkestävyyden parantamiseksi. CAP-suunnitelmaan on laadittava kattavat kansalliset strategiat tilojen resilienssin ja riskinhallinnan edistämiseksi. Yhtenä tavoitteena on käyttää CAP:n ja kansallisia työkaluja johdonmukaisemmin. Viljelijöille tarjotaan kannustimia kestävien ja ilmastokestävien käytäntöjen omaksumiseen sekä riskienhallintatyökalujen (vakuutukset, keskinäiset rahastot) käyttöön. CAP:n sisältyy erillinen kriisi- ja riskienhallintamalli, joka palkitsee viljelijöitä, jotka toimivat ennakoivasti tilansa kriisinkestävyyden vahvistamiseksi. Komission esityksessä on huomioitu myös kriiseihin vastaminen. Luonnonkatastrofin aiheuttamiin kriiseihin on mahdollista vastata kansalliseen suunnitelmaan sisällytettävillä viljelijöiden kriisituilla sekä tuotantopotentiaalinsa palauttamiseen kohdennetulla investointituella. CAP:in jätetään mahdollisuus rahoittaa kriisitoimia kansallisen suunnitelman muutoksilla ja suunnitelman joustovaran kautta. Markkinahäiriöihin reagoimista varten CAP:ssa on erityinen maatalouden Unity Safety Net, jonka kokonaisbudjetti olisi 6,3 miljardia euroa.

CAP:n valmistelun aikataulu

Suomen kannanmuodostus MFF:stä ja CAP:sta valmistuu syksyn 2025 aikana. CO-PA-COCEGAN kannanmuodostus valmistuu myös syksyn 2025 aikana. Suositus NRP:stä on tulossa komissiolta jokaiselle jäsenmaalle. Tämän aikataulusta ei ole vielä tarkkaa tietoa. Viime ohjelmakauden valmisteluvaiheiden perusteella kannattane kaivel-

la vanhat suosituskirjeet esille, sillä komission suositus saattaa tulla pikaisesti eteen. Suomen valmistelu ja koordinaatio NRP:n valmistelussa on EU-jaoston, valtioneuvoston kanslian ja eduskunnan yhteistyötä. NRP on valtava kokonaisuus, jossa maatalous on vain yksi osa sitä. Maa- ja metsätalousministeriö vastaa jatkossakin maatalouden osalta valmistelusta, mutta kokonaisvalmistelu ja muiden osa-alueiden valmistelun vastuujako on vielä epäselvää. Komission esitys vastaa MTK:n CAP-tavoitteisiin pääosin hyvin, mutta tästä huolimatta CAP vaatii vielä paljon vaikuttamistyötä. On varmistettava rahoituksen riittävyys ja rahoituslähteet. Tukien degressiivisyys ei ole MTK:n tavoite ja siihen suhtaudutaan kriittisesti. Viljelijöiden markkina-aseman vahvistamiseen tähtäävät toimenpiteet ovat erityisen merkityksellisiä ja tärkeitä mistä johtuen niiden luonteeseen ja toteutumiseen CAP:ssa on vaikutettava vahvasti. Kaiken kaikkiaan MFF:n ja CAP:n valmisteluvaiheet vaativat määrätietoista ja vahvaa edunvalvontaa kansallisesti, mutta ennen kaikkea EU:ssa. Jalkatyötä on siis tehtävä Brysselissä.

Edunvalvonnallisin syysterveisin toiminnanjohtaja Hanne Aho



MTK:N KYMMENEN PÄÄTAVOITETTA CAP-UUDISTUKSEEN 2028-2035

- 1 Tuotantoon sidotut tuet vähintään nykyisellä tasolla.**
- 2 Koko Suomea kattava ANC (luonnonhaitta-alueet) -toimenpide.**
- 3 Edelläkävijöitä tulee palkita eikä rangaista.** Ilmasto-, ympäristö- ja hyvinvointitoimista on voitava saada korvausta myös jo tehdystä työstä ja EU:n tiukimman lainsäädännön noudattamisesta.
- 4 Kansalliset osarahoitusmahdollisuudet säilyttää vähintään nykyisellä tasolla.**
- 5 CAP:n täydentäminen** kansallisella tuella koko maassa myös vuoden 2027 jälkeen.
- 6 Viljelijöille oikeudenmukainen osuus** elintarvikemarkkinoista elintarvikeketjun toimivuuden, epäreilujen kauppatapojen (UTP) hillitseminen, kaupan omien merkkien käytön rajoittamisen ja läpinäkyvyyden lisäämisen kautta.
- 7 Parempi ja tarkempi kuluttajainformaatio** sekä viljelijöiden pääsy dataan.
- 8 Keskittyminen EU-lainsäädännön** täytäntöönpanoon jäsenvaltioissa - tasapuoliset toimintaedellytykset.
- 9 Elintarvikeviennin kasvu** kestävyyteen keskittyen - johdonmukaisuus CAP:n ja kauppapolitiikan, markkinoillepääsykriteerien ja tuontisuoja sekä menekinedistämispolitiikan välillä.
- 10 Asianmukaiset kannustimet** ilmasto ja monimuotoisuudentoimenpiteiden toteuttamiseen ilman markkinavetoisiin toimiin puuttumista.

ANC = Areas with natural or other area-specific constraints. Suomeksi luonnonhaitasta kärsivät alueet. UTP = Unfair Trading Practices. Suomeksi epäreilut kauppatavat.

Lähteet: MTK:n tutkimuspäällikkö Juha Lappalaisen esitys valiokuntaviikolla, MMM:n tiedote komission pohjaesityksestä, Komission ehdotus yhteisestä maatalouspolitiikasta.

Kauppiaaltasi kauden edullisimpaan hintaan!



MULTIVA eCerex 600 -kylvölaite

Maatiloille, jotka hakevat suurta kylvökapasiteettia ja erinomaista kylvötarkkuutta sekä käytön joustavuutta.

- Kynnetylle, kevytmuokatulle sekä rajoitetusti suorakylvöön
- Edistyksellinen SeedPilot Air -ohjausjärjestelmä
- Tehoa markkinoiden suurimmalla säiliöllä 6,5 m³
- Vakiovarusteena lohkoautomaatiikka, jossa 6 m työleveys jaettu 8 osaan

Alkaen **112.560,-**



MULTIVA Forte Evo -kylvölaite

Muokatun, kevytmuokatun ja minimimuokatun maan kylvöön.

- Nopea siemenen ravinteiden saanti
- Huoltovapaa vannas-rakenne
- Alhainen vetotehontarve ja polttoaineen kulutus
- Markkinoiden monipuolisimmat ohjainvaihtoehdot

Forte Evo 300
Alkaen **54.450,-**

Forte Evo 400
Alkaen **65.730,-**



MULTIVA Topline Super XL -joustopiikkiäes

- Huippuluokan kestävyyttä ja muokkaustehoa
- 9 piikkiäkseliä ja erittäin pitkä runkorakenne
- 12 x 65 mm TerraSuper-piikki

Topline Super 600*
36.500,-
Svh. 38.430,-

Topline Super 700*
47.450,-

* Varustettu 2-rivisellä jälkiharalla ja varpajyrällä



HE-VA Tip-Roller HD Nordic 6,3 m -jyrä

- Järeä HD runkoratkaisu
- HE-VA SAT painontasausjärjestelmällä
- Isot 62 cm, 10-puolaiset cambridge-kiekot 5 vuoden takuulla
- Isot kuljetuspöyrät, led-valot
- Saatavissa monipuolisilla lisävarusteilla. Kuvassa oleva etulata ei sisälly hintaan.

15.500,-



HARDI Navigator 4000/21m VPZ -kasvinsuojeluruisku

- Keskiuurille ja suurille tiloille
- Säiliökoko 4000 litraa
- Puomiston leveys 21 m
- HARDI ISOBUS Smartcom
- Hydrauliset jarrut ja 460/80R38 -renkaat
- DF4 järjestelmä
- Säädetty akselisto
- Intellitrack -ohjaus
- 2 suuttimet ja monia muita ominaisuuksia valmiina

59.900,-



KUHN FC 3525 DF-FF -etuniittomurskain

KUHN FC 3525 on nykyaikainen ja laadukas etuniittomurskain. Työleveys on 3,50 metriä. Etuniittomurskain yhdistettävissä esimerkiksi takaniittomurskaiden KUHN FC 9530 D-FF tai FC 10030 D-FF kanssa.

- LIFT CONTROL -järjestelmä
- Ainutlaatuinen OPTIDISC E -teräpalkki ja PROTECTADRIVE -teräpalkin suojaus

21.900,-
Svh. 23.450,-

V-P Tolonen Oy

Oulu Tuposkorva 2 • Puh. 010 835 0280
Kajaani Nuuskatu 8 H 3 • Puh. 040 610 5250

Ojan Rauta Oy

Ylivieska Ruutihaantie 5, 84100 Ylivieska
Työkonemyynti: Mika Siermala • Puh. 044 799 7376

Reinikaisen Maatalouskauppa Oy

Haapajärvi myyntitoimisto Vitikantie 4 • Puh. 08 764 808
Nivala Hankentie 4 • Puh. 08 445 8500
Reisjärvi Levonperäntie 65 • Puh. 08 776 782

Mikko Kilpeläinen Oy

Vaala Vaalantie 4 • Puh. 010 422 2420

Lantmännen
Agro



**Tee syksyn fiksuin päätös
ja laita ruokinta-asiat
kerralla kuntoon.**

Kun tilaat 500 kg erikoisrehuja tai Premi-Tähti-kivennäisiä,
1 000 kg rakeisia kivennäisiä tai
2 000 kg Tähti-täyskivennäisiä,
saat mukaan 79 € arvoisen softshell-takin.

**TOIMI NYT, ETU VOIMASSA
31.10. SAAKKA!**



Lisätietoja kampanjasta
www.kinnusentahdirehut.fi
tai soita 08 5144 700

Energiakatselmus – uusi laki tuo velvoitteita, mutta tarjoaa mahdollisuuksia

Uusi energiatehokkuuslaki koskettaa entistä useampaa maatilaa. Jos energiankulutus ylittää 2 700 MWh, on energiakatselmus lakisääteinen.

Tehdään pakollisesta hyödyllinen

Energiakatselmus ei ole pelkkä raportti viranomaiselle – se on väline energiatehokkuuden parantamiseen, kustannusten pienentämiseen ja uusiutuvan energian mahdollisuuksien tunnistamiseen.

Envitecpolis – vastuullisesti vierelläsi ja olemme kumppaninne energiakatselmuksissa. Selvitämme velvoitteet, hoidamme raportoinnin ja autamme rakentamaan maatilallesi vastuullisen energiankäytön suunnitelman.



**Ota yhteyttä – katsotaan mitä laki
sanoo ja mitä hyötyä siitä saa.**

Toni Leinonen,
johtava asiantuntija
+358 44 330 1443
toni.leinonen@envitecpolis.fi

envitecpolis.fi

Yhteiskokouksen jälkeen Manut saivat järjestää ryhmäytymispelejä kokoukseen osallistuneille. Pelejä olivat: kopioi kuva piirtämällä joukkuekaverin selkään, miltä näyttää tulevaisuuden maatalo legoilla ja tarkkuusheitto.



Mitä Maaseutunuorille kuuluu?

Haastattelussa Jaakko Kielessen, maaseutunuorten valiokunnan puheenjohtaja.

Jaakko: Kesän kiireet alkavat olla ohi, sadonkorjuuta kerätään. Valmistaudutaan talvea ja tulevaa syysparlamenttia kohti. On odottavat fiilikset valiokunnan valintatilaisuuden suhteen, sillä Manuihin kaivataan uusia ehdokkaita. Tyrnävän saunaillassa 18.10. on tarkoitus äänestää valiokuntaehdokkaista, toivotaan että tulee osallistujia äänestämään.

Elokuussa Manuilla oli erityinen tilaisuus päästä MTK Pohjois-Suomen johtokunnan kanssa yhteiseen palaveriin, vai pitäisikö sanoa, että johtokunnalla oli erityinen tilaisuus päästä palaveriin Manujen kanssa. Keskusteltiin yhteisistä asioista, Manut sai esitellä toimintaansa johtokunnalle ja päätettiin jatkaa tällaisia yhteisiä kokouksia. Kokouksessa oli läsnä myös "meidän Matti", eli Matti Keltto, maaseutunuorten edustaja MTK Keskusliitosta. Matti kertoi meille keskusliiton kulumisia ja keskusteli meidän kanssa illan ajan.

Mitä Manuilla on tulossa lähiaikoina?

Syysparlamenttiin Raumalle ollaan menossa 30.10.-1.11. ja sinne toivotaan kaikkia nuoria mukaan. Aiheina siellä on: Kaikki yhden ja yksi kaikkien puolesta-argumentaatioharjoitus, jumpataan yhdessä kykyä tukea kaveria edunvalvonnassa ja tulevaisuuteen katsovia edunvalvonnallisia kohtauksia. Ja verkostoitumista, koska Manuthan on suurin ja paras kaveriporukka!

Terveisinä yhdistyksille: tukekaa nuorianne, jotta pääsisivät osallistumaan syysparlamenttiin.

Jaakkoa jututti Miia Narkaus, joka ilokseen on saanut toimia Manujen kanssa tämän vuoden alusta lähtien. Miia voisi lisätä tähän yhteyteen, että Manujen kanssa on todella kiva toimia, porukka on aktiivista ja ei voi muuta kuin lämpimästi toivottaa tervetulleeksi kaikki uudet Manut tähän mahtavaan porukkaan!



Tulevaisuudessa Manut tullaan näkemään yhteisissä tyylikkäässä t-paidoissa, joissa edustettiin Nurmelan tilan uuden navetan avajaisissa Haapajärvellä.



can-am

TYÖHÖN JA VAPAA-AIKAAN



Hyvä valikoima
CAN-AM
mönkkäreitä
heti toimitukseen
sekä
LYNX ja SKI-DOO
moottorikelkat,
varaosat, varusteet
ja huolto
Tule tutustumaan ja
hyödynnä syksyn
kampanjat!



kelkkakuume
 kelkkakuume

®, TM ja BRP-logo ovat Bombardier Recreational Products Inc.:n tai sen tytäryhtiöiden tavaramerkkejä.

KELKKA KUUME

Takojantie 1, OULU
044 7997 610

Rakentajankatu 5, RAAHE
044 7997 550
kelkkakuume.fi

Ruutihaantie 5, YLIVIESKA
044 7997 280



Toimita
näytteet
ajoissa
laboratorioon!

Maan NIR-analyysillä uutta tietoa!

Maan NIR-analyysi (ProAgria NIR) on kattava pellon kasvukunnon mittari!
Se kertoo tarkasti pellon fysikaalisen, kemiallisen ja biologisen tilan.

Muista toimittaa Maaperän seuranta-toimenpiteeseen tarvittavat maanäytteet
viimeistään 30.11. laboratorioon!



Viljavuuspalvelu

Puhelin 015 320 400 • Graanintie 7 • 50190 Mikkeli
Puhelin 044 5885 262 • Voudintie 2 • 90400 Oulu
Puhelin 040 825 5300 • Rasintie 1a • 64700 Teuva

www.eurofins.fi/agro • Viljavuuspalvelu@ftn.eurofins.com

Tehoa kuivitukseen Beltscoopilla



Kehitetty Suomen
vaativiin olosuhteisiin!

**LAAJA
MALLISTO**

pienkuormain, traktori
tai pyöräkuormain
käyttöön.



Katso lisää
www.nytek.fi

OSTAMME

Teurasnautaa
Terni- ja
välikasvatettua
vasikkaa

Teurasnautat:

0400 251 127

Vasikat:

0400 684 737

toimisto@viskaalin.fi



TILA JA TEURASTAMO - Muhos

www.viskaalin.fi

RYSKYPÄIVÄT

**SUPER-
VIKONLOPPU**

Ylivieska

27.-29.3.2026

27.-28.3.2026

Ylivieskassa

Järjestöt, kauppiaat, yrittäjät!

Varaa osastopaikat
suurtapahtumaan!

Maankuulu traktoriarvonta!

Jussi Korkia-aho

Puh. 0400-580121

jussi.korkia-aho@jkmarkkinointi.fi

Janne Vierimaa

Puh. 044-970 4578

janne.vierimaa@viestimedia.fi

Valtakunnallinen Ryskylehti ilmestyy 23.3.

TÄYDEN PALVELUN RENGASLIIKE

www.SKTRENGAS.fi

MEILTÄ KATTAVASTI
maatalous/työkone renkaat ja vanteet
myös henkilöauton ja kuorma-auton renkaat

BKT **nokian**
TYRES **ALLIANCE**



OTA YHTEYTTÄ

SKT RENGAS OULU
Tuposkorva 2, 91910 Liminka

Markku Korri
0405294570
markku.korri@sktrensas.fi

Jere Määttä
0504630246
jere.maatta@sktrensas.fi

SKT RENGAS KOKKOLA
Heinolankaari 24, 67600 Kokkola

Ilkka Orjala
0503595467
ilkka@sktrensas.fi

Risto Pohto
0449856992
risto@sktrensas.fi



Matinollin tilalla harjoitetaan myös monipuolista koneurakointia. "Rehunteko on tilan näkyvimpiä toimialoja", Matinolli sanoo.

Lilli Keskitalo on yksi tilan viidestä työntekijästä. Lillin vastuualueeseen kuuluu pääasiassa karjanhoito.



Alkuunsa Matinollin pihatossa jyskytti yksi lypsyrobotti.

"Ajatuskissa risteili kuitenkin karjamäärän kasvattaminen, joten vuonna 2020 ostimme laajentavalta tilalta kaksi käytettyä lypsyrobottia. Roboteista toinen pääsi tositoimiin heti, mutta niin sanottu kakkoskone odotti käyttöön ottoa viiden vuoden ajan".

Robottipäivityksen ohella Matinollin tilalla tehtiin muutoksia myös ruokintaan.

"Aperuokintan siirtyminen oli entiseen verrattuna todella merkittävä uudistus. Ruokinnan muutoksen myötä saimme muun muassa tuotoksen nousuun", Tommi Matinolli iloitsee.

Muutosten tuulet puhaltavat edelleen raikkaina, sillä tilalla on käynnissä myös navetan laajennus. Nykyisen pihatton jatkeeksi tulevan 500 neliön suuruisen laajennusosan on määrä valmistua vuoden 2025 loppuun mennessä.

Kahden robotin ja 58 lisäpaikan myötä tilan lehmämäärä voidaan nostaa noin sataan kolmeen kymmeneen. Myös lisäpaikat täytetään omasta karjasta.

"Tämän kokoluokan laajennus on turvallinen välietappi. Meillä on nopealypsyinen ja tasalaatuinen holsteinkarja ja Markku-sedän jalostyö näkyy karjassa muutenkin hyvin vahvana. Niinpä lähtökohdat ovat kaikin puolin suotuisat, Tommi luonnehtii kiitollisena.

Pari kuukautta sitten käyttöön otettu toinen lypsyrobotti on kustannustehokain siirtymä kohti seuraavaa porrasta.

"Nykypäivän farmarin on uskallettava ajatella myös isosti. Kaiken ei tarvitse toteutua heti eikä välttämättä koskaan, mutta unelmat ruokkivat kuitenkin tekemisen paloa. Oman tilan tavoitteeksi olemme asettaneet uuden, 4-5 robotin pihatton. Aikajana on vielä täysin auki, mutta asiasta on kuitenkin jo keskusteltu", Tommi paljastaa hymyillen.

Maidontuotannon ohella Matinollin veljekset harjoittavat myös monipuolista koneurakointia.

Tilan koneurakoinnin aloitti aikoinaan Tommi Matinolli.

"Parikymmentä vuotta olen koneita liikuttanut. Ensimmäiset viisi vuotta toimin pääasiassa maanrakennus- ja talvikun-

nossapidon puolella. Pikkuhiljaa tehtäväkenttä laajeni myös maatalouspuolelle. Alkuunsa hommat olivat enemmän naapuriapua ja niin sanottuja konerikkojen paikkauksia. Niittohommista kuitenkin lähdettiin ja nykyään tarjoamme lähes kaikkia maatalouden urakointipalveluita. Näkyvimpana maakuntaa kiertää peltojen tasaukseen hankittu gps-ohjattu lana sekä oma rehuntekoketju."

Yksittäisenä toimialana rehunteko on tilan näkyvin toimiala.

"Yli 2 000 hehtaaria tehtiin tänäkin kesänä rehua. Muutokset tehdään aina kysynnän ja tarpeen mukaan. Tilan tulee kehittyä ja mennä eteenpäin, joten kulumme aistit avoimina ja valmiina vastaanottamaan myös uusia ajatuksia."

Tommi Matinolli antaa arvoa myös hyvälle ja monitaitoiselle henkilökunnalleen.

Tilalla on tällä hetkellä viisi ympärivuotista työntekijää.

"Hyvistä työntekijöistä kannattaa pitää kiinni, sillä hommansa osaavista ei ole yllitarrontaa. Toimiva tiimi sekä yhdessä tekeminen ovat tämän tilan ykkösvahvuuksia".

Pirskan tila

- Maidontuotantotila, Tyrnävä
- Sukupolvenvaihdos 2022
- Maatalousyhtymä
 - yrittäjät Tommi ja Tero Matinolli
- Lehmiä 90
 - holsteinkarja
- EKM-tuotos 13 900 kiloa
- Peltoala 270 hehtaaria (sis.vuokraamat)
- Metsää 130 hehtaaria
- Muuta
 - Koneurakointi

Matinollin veljekset kehittävät tilaansa hyvin päämäärätietoisesti.

"Mitään ei tehdä kuitenkaan hetken mielijohteesta eikä tavan vuoksi. Siinä vaiheessa kun navettalajennus saadaan päätökseen, siirrymme seuraavaan siirron pariin. Vuoden 2026 aikana tavoitteena on muun muassa tilan yhtiöittäminen."

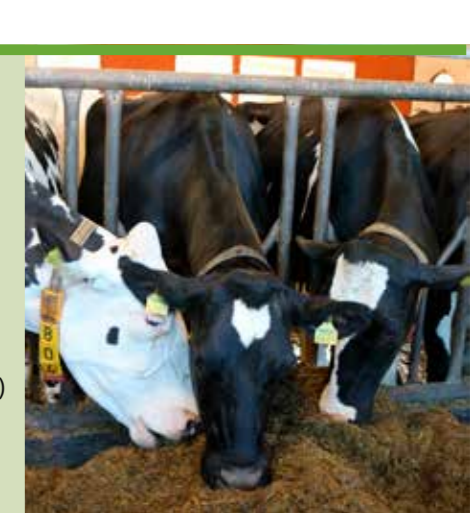
Veljesten katse tulevaisuuteen on muutenkin varovaisen toiveikas.

"Eteenpäin mennään maltillisten investointien kautta. Lisäksi kehitämme tilaa oman näköiseksi ja ennen kaikkea omien toimintatapojen kautta. Meillä on myös hyvät yhteistyökumppanit, asiakkaat ja toimiva verkosto. Heidän kauttaan saatu tieto, oppi, näkemykset sekä asiakkaiden kokemukset antavat tärkeää lisävirtaa myös oman tilan kehittämislle.

Tabermannin sanoin voidaan sanoa, että "Ilman hulluja unelmia ei synny viisaita päätöksiä", Tommi Matinolli linjaa." Vilja ja herne hankitaan mahdollisuuksien mukaan lähitiloilta. Järjestely luo kumppanuutta ja pienentää hiilijalanjälkeä", Matinolli luonnehtii.

Tilalla on tällä hetkellä viisi ympärivuotista työntekijää.

"Hyvistä työntekijöistä kannattaa pitää kiinni, sillä hommansa osaavista ei ole yllitarrontaa. Toimiva tiimi sekä yhdessä tekeminen ovat tämän tilan ykkösvahvuuksia".



Uhkakuvien sijaan haluamme nähdä enemmän mahdollisuuksia

Tommi ja Tero Matinollin maidontuotantotilalla luodaan uutta ja kehitetään entistä. Investoinneista uusimpiin lukeutuu navetan laajennus.

Tätä ennen veljekset luotsasivat tilaa yhdessä setänsä, tarkasta karjasilmästä tunnetun Markku Matinollin kanssa.

"Markku-sedän kuoleman jälkeen jatkoimme tilanhoitoa velipojan kanssa kahdestaan. Ostimme sedän osuuden kuolinpesältä. Myös tämä oli oma prosessinsa, sillä ennen kauppoja tila täytyi arvioittaa kahdella ulkopuolisella asiantuntijalla".

Siirtymä oli Tommin mukaan luonnollinen, mutta omalla tavallaan kuitenkin raskas.

"Opittavaa oli paljon, sillä Markku-sedän mukana meni valtava määrä tietotaitoa. Erityisesti karjapuoli otti oman aikansa, mutta onneksi saimme tilalle erinomaisen karjanhoitajan. Jenna ja Jennan karjasilmä on ollut meille korvaamaton apu", Tommi kertoo.



Tilalla on meneillään myös navetan laajennus. Loppusuoralla oleva laajennus pitää sisällään 58 lisäpaikkaa, jonka myötä tilalla voitiin ottaa käyttöön myös toinen robotti.

Teksti ja kuvat: Anne Anttila

Muutaman vuoden sisällä Matinollin veljesten luotsaamalla maatilalla on tehty mittavia ja ennen kaikkea tilaa kehittäviä investointeja.

Maidontuotannon ohella Tommi ja Tero harjoittavat myös laajapintaista koneurakointia.

"Lähtökohdina on, että toiminnot tulevat toisiaan. Maataloudessa ei jaeta pikavoittoja, joten jokainen liike tehdään harkitusti ja mahdollisimman hallitusti. Pärjäämisen edellytyksenä on aina pitkäjänteisyys ja päämäärätietoisuus, mutta myös improvisaatiolle täytyy jättää varaa", Tommi Matinolli muotoilee.

Tyrnäväläiset veljekset, Tommi ja Tero ottivat kotitilan nimiinsä vuonna 2022 ja jatkoivat tilanpitoa maatalousyhtymänä.



Asiantunteva palvelu, luotettava rahoitus ja sujuva maksuliikenne - kaikki yrityksesi tarpeet samasta paikasta. Olemme mukana niin uusien yrittäjien kuin yritystenkin menestyksessä ja kasvussa arjen jokaisena päivänä. Yrittäjä, olemme täällä sinua ja yritystäsi varten.

op.fi/jokirannikko

OP Jokirannikko 



Puukauppa kuten haluat

Paras hinta puillesi, rahat nopeasti tilille, monimuotoisuuden turvaaminen? Olipa toiveidesi puukauppa millainen tahansa, me hoidamme sen asiantuntemuksella tavoitteesi mukaan. Sinä päätät, me toteutamme.

mhy.fi/puukauppa

 Metsänhoitoyhdistys

omametsä.fi

AMC paalaimet myydään nyt suoraan tehtaalta!

Agronic Maatalouskoneet - innovaatioita ja viimeisintä tekniikkaa!



Kustannustehokas ja luotettava kaveri paalaustyöhön. Kestävä rakenne, telipyörästö ja integroitu säilöntäjärjestelmä sekä muita huippuominaisuuksia!



Rock Tornado tarjoaa järeää tehoa ja huolellista viimeistelyä tarpeesi mukaan. Nostaa sekä isot ja pienet kivet ja puhdistaa multakerroksen koko työlevyeltä, myös keskeltä!



Uudistettu SII-sarjan lietevaunu on täynnä ominaisuuksia, jotka tuovat siihen entistä enemmän tehokkuutta ja toimintavarmuutta sekä lisää tyhjennystehoa. Lietevaunu voidaan varustaa useilla eri multaimilla!

AGRONIC
Made in Finland

Kysy lisää ja pyydä päivän tarjous:
+358 8 454 9600 myynti@agronic.fi

Tutustu koneisiin www.agronic.fi | Löydä lähin konemyyjäsi Hankkija.fi

ENNAKKOKAUPPA KAUDEN 2026 KONEILLE ON KÄYNNISSÄ! Varmista saatavuus ja toimitusaika tilaamalla heti



CLAAS ARION 570 CMATIC CEBIS FIRST CLAAS

CLAAS-tractorivalikoiman tehokkain nelisylinterinen. 180 hv kaikissa tilanteissa käytössä!



CLAAS AXION 870 CMATIC CEBIS FIRST CLAAS

189 900,-
Kampanja sisältää jatkoturvan 1+2 vuotta, 500 h/vuosi.



CLAAS ROLLANT 630 RC UNIWRAP -YHDISTELMÄPAALAIN

alk. 93 700,-

Kaikkien aikojen paras UNIWRAP. Laadukkaat nurmisatosi 125-135 cm paalit.



KRONE EASYCUT B 1250 FOLD
KYSY TARJOUS



KRONE RX 400 GL OPTIGRASS
139 000,-
Tasalaatuisinta silppua SplitCut-sullojan ansiosta.



KRONE SWADRO TC 1570
109 000,-
Markkinoiden levein ja vakaakulkuisin 4-roottorinen karhotin 11,0-15,7 metrin työlevyellä!



AMAZONE CATROS+ 6003 - 2 TS SPECIAL U
49 900,-

Kaikki hinnat alv 0% + toimituskulut.

YHTEYSTIEDOT KONEMYYNTI:

YLIVIESKA: EERO KORHONEN P. 010 76 84967, JARI PALOLA P. 010 76 84703
KEMPELE: ESA PULSKA P. 010 76 84821, ARTO PESOLA P. 010 76 84923,
MIKKO YLITALO P. 010 76 84917 KAJAANI: JOUKO LOTVONEN P. 010 76 84915

HANKKIJA KEMPELE KONEKESKUS ZATELLIITINTIE 10



AMAZONE ZA-V SUPER PROFIS TRONIC
KAMPANJA-TARJOUS 14 950,-



AMAZONE UX-HINATTAVAT KASVINSUOJELURUISKUT

UX - Ruiskut ennakko kaupassa tulevalle kaudelle nyt! Varmista omasi kevään ruiskutuksiin olemalla ajoissa.

Hankkija

NPOWER -HANKE

Hankkeen kuvaus

Typpi ja fosfori ovat välttämättömiä ravinteita maataloudelle, mutta niiden hallinnan haasteet voivat johtaa vakaviin ympäristöongelmiin, kuten ravinteiden kertymiseen vesistöihin, maaperän köyhtymiseen ja luonnon monimuotoisuuden vähenemiseen. NPower pyrkii korjaamaan näitä epätasapainoja tekemällä tiivistä yhteistyötä viiden keskeisen toimialan kanssa: maatalous, vesienhallinta, energia ja liikenne, teollisuus sekä muut alkutuotannon alat, kuten metsätalous ja kalatalous.

Hanke pyrkii tuottamaan joukon ratkaisuja, joilla tasapainotetaan alueellisia ravinnepitoja ja edistetään ravinteiden kiertoa. Hankkeessa tarkastellaan typen ja fosforin hallintaa, kehitetään innovatiivisia typen ja fosforin talteenotto-tekniikoita, otetaan käyttöön eri sektoreiden parhaita käytäntöjä ja suunnitellaan aluekohtaisia, uusia hallintamalleja.

Hankkeeseen osallistuu 25 kumppania kuudesta Euroopan maasta, jotka muodostavat neljä alueellista työryhmää. Alueelliset työryhmät Espanjassa, Belgiassa, Irlannissa ja Suomessa varmistavat kehitettyjen ratkaisujen soveltuvuuden erilaisiin eurooppalaisiin olosuhteisiin.

Hankeasiantuntija Aino Berg
aino.berg@mtk.fi, 050 326 9748

Hankkeen tiedot

Toteutusaika: 1/2025–12/2028
Koordinaattori: Cetenma, Espanja
Partnerit: 25 partneria kuudesta eri maasta
Alueelliset työryhmät: Espanja, Belgia, Irlanti, Suomi
Suomen osatoteuttajat: Luonnonvarakeskus ja MTK Pohjois-Suomi
Rahoittaja: Horisontti Eurooppa, sopimusnro 101181873



LUONNON MONIMUOTOISUUS MAATILALLA -HANKE

Hankkeen kuvaus

Luonnon monimuotoisuus on elintärkeä osa maataloustuotantoa, mutta sen tila heikkenee Suomessa monilla indikaattoreilla mitattuna. Luonnon monimuotoisuus maatilalla -hankkeen tavoitteena on tunnistaa ja lisätä monimuotoisuutta edistäviä toimenpiteitä pilottialueilla.

Tavoitteen saavuttamiseksi hanke kartoittaa luonnon monimuotoisuutta ylläpitäviä rakennepiirteitä pilottialueilla, -kylissä ja -kunnissa sekä toteuttaa monimuotoisuutta edistäviä toimenpiteitä erilaisilla demokohteilla. Demokohteet ja niiden hoidosta alusta loppuun huolellisesti koottava dokumentaatio toimivat konkreettisin esimerkeinä ja ohjeina vastaavanlaisten kohteiden hoi-



toon muualla hankealueella ja myös valtakunnallisesti.

Tietoisuutta luonnon monimuotoisuudesta ja siihen vaikuttavista tekijöistä lisätään aktiivisella ja monikanavaisella

viestinnällä sekä laadukkailla asiantuntijaluennoilla maastossa ja verkossa.

Hankeasiantuntija Aino Berg
aino.berg@mtk.fi, 050 326 9748

Hankkeen tiedot

Toteutusaika: 1.5.2025–30.4.2028
Koordinaattori: Oulun maa- ja kotitalousnaiset (ProAgria Pohjois-Suomi ry)
Osatoteuttajat: Itä-Suomen Maa- ja kotitalousnaiset (ProAgria Itä-Suomi ry), MTK Pohjois-Suomi ry
Toiminta-alue: Pohjois-Pohjanmaan ja Kainuun maakunnat
Rahoittajat: Euroopan maaseuturahasto 2023–2027, Valio, Tyrnävän kunta, Haapajärven kaupunki ja Suomussalmen kunta



TIETOVIRTA -HANKE

Tietovirta-hanke keväästä syksyyn 2025 – tapahtumia, webinaareja ja varautumista maataloille

Maaliskuun jälkeen Tietovirta-hanke on ollut vilkkaasti liikkeellä eri puolilla hankealuetta. Kevään ja kesän suurin kokonaisuus oli varautumisteemainen kysely, johon vastasi yli 900 maatilaa Kainuusta, Keski- ja Pohjois-Pohjanmaalta. Kyselyn tulokset saivat runsaasti kiitosta myös valtakunnallisesti MTK:n keskusliitolta, Huoltovarmuuskeskukselta sekä Maa- ja Metsätalousministeriöltä.

Keväällä myös järjestettiin useita varautumisen aamukahveja, joissa aiheina olivat mm. karjatilan lintusuojaus, lääkekirjanpito ja antibioottivahinkojen välttäminen. Lisäksi toteutettiin ajankohtaisia webinaareja, kuten punahomeen torjunta, luomuviljelijämääränsäilytys sekä Nivalassa järjestettiin tulevaisuusinfo ja Toholammilla puhuttiin maatalouden suunnasta kohti 2030-lukua, myös bio- ja energiatalouden ratkaisut ovat olleet framilla.

Syksy on tuonut tullessaan uusia teemoja ja tapahtumia. Syyskuussa järjestettiin Maatilan syysinfo ja Akkujärjestelmät maatilalla -webinaarit, lisäksi Tietovirta on ollut mukana MTK-Rannikon muokauspäivässä ja Maa- ja metsätalouden tulevaisuusseminaarissa Kalajoella. Lokakuussa ohjelmassa on myös KoneAgria Tampereella, jossa hanke tekee videohaastatteluja.

Joulukuun alussa Ylivieskassa pidettävä Viljapäivä kokoaa yhteen asiantuntijoita viljelijämärkinoista, lajikkeista ja huoltovarmuudesta. Loppuvuoden ja alkuvuoden aikana on lisäksi luvassa maatilan sukupolvenvaihdospäiviä, uusia podcasteja ja webinaareja mm. hyvinvoinnista, työnantajavelvoitteista ja ympäristölupa-asioista sekä vastuullisuusraportoinnista.

Varautumisen aamukahvit Teamsissa jatkuvat parillisilla viikoilla lokakuun loppusta alkaen ja alustavasti suunniteltuja aiheita mm. investoinnit, eläintaudit ja eläinvakuutukset, kyberturvallisuus, maatilan sopimukset, yhtiöittäminen, tekoäly, vedensaantiin varautuminen ja sääriskit. Loppuvuodesta tulossa myös kevyt kysely vastuullisuus ja yhteistyö teemalla.

Vuodelle 2026 suunnittelussa Kainuuseen tulevaisuusseminaari, ja valmistelu myös seuraavaan varautumiskyselyyn käynnistellään sekä erilaisia webinaareja – mm. Mitä riskienhallinta on todellisuudessa? – työkaluja riskienhallintaan, kokemukset siitä, kun on kohdattu yllättävä menetys maatilalla ja miksi on tärkeää, että hiljainen tieto saadaan talteen ja tutut varautumisen aamukahvit jatkuvat taas helmi – maaliskuulla.

Hanke julkaisee hankeaikana myös podcasteja ja videoita, joissa käsitellään ajankohtaisasioita, videoita löytyy Tietovirta hankkeen sosiaalisesta mediasta – Instagram ja Facebook ja kaikkien muiden tilaisuuksien materiaalit ja tallenteet löytyvät Tietovirran materiaalipankista hankkeen nettisivuilta (www.kpedu.fi/tietovirta/materiaalipankki). Someviestintä on tavoittanut laajasti – pelkästään Instagramin reels-videoilla on ollut kymmeniä tuhansia katselukertoja. Ota some siis seurantaan!

Tietovirta-hanke jatkaa aktiivista työtään maatalojen arjen tueksi, tuoden käytännön vinkkejä, tutkittua tietoa ja yhteisiä keskustelufoorumeita ajankohtaisista aiheista.



Maaseudun tilat rakentavat resilienssiä - sähköstä varaosiin ja pandemioista kyberturvallisuuteen

Keväällä 2025 toteutettiin varautumisteemainen kysely Kainuussa, Keski-Pohjanmaalla ja Pohjois-Pohjanmaalla. Kyselyssä selvitettiin, miten maatilat hallitsevat riskejä ja turvaavat toimintansa erilaisissa häiriötilanteissa.

Kainuun, Keski- ja Pohjois-Pohjanmaan maatilat ovat monella tapaa huoltovarmuuden etulinjassa. Varautumiskysely osoitti, että tiloilla on tunnistettu riskejä aina sähkökatkoista pandemioihin – ja niihin varaudutaan niin varavoimalla, varaosavaroilla kuin huolellisella asiakirjahallinnalla.

Kyselyn toteuttajina toimivat Kpedu Kannus, MTK Pohjois-Suomi, MTK Keski-Pohjanmaa sekä ProAgria Keski-Pohjanmaa ja ProAgria Pohjois-Suomi ja Itä-Suomi yhteistyössä Tietovirta- ja VARJO-hankkeiden, alueiden ELY-keskusten, maaseutuhallintojen yhteistoiminta-alueiden sekä LähiTapiolan kanssa.

Vesi ja sähkö korostuvat

Varaveden ja -sähkön saatavuus on maataloille kriittinen kysymys. Kyselyn perusteella veden- ja sähkönsaannin turvaaminen nousee tiloilla yhdeksi keskeisimmistä varautumisen osa-alueista. Osa maataloista saa vetensä omasta kaivosta, mutta varajärjestelmien testaamisessa on suuria eroja: toiset tilat kokeilevat järjestelmiään säännöllisesti, kun taas joillakin testaaminen jää vain asennusvaiheen koeponnistukseen.

Veden turvaamisessa riittää vielä paljon kehitettävää. Vesiosuuskuntien ja vesiyhtiöiden tulisi varmistaa vedenjakelu myös niille tiloille, joilla ei ole omaa kaivoa, jotta vedensaanti voidaan taata poikkeustilanteissa turvallisesti. Erityisesti kotieläintiloilla vedenkulutuksen tarpeet olisi syytä kartoittaa jo ennakkoon kuntien varautumissuunnitelmista. Mikä on mm. kotieläintilojen veden

tarve 72 tunnin aika tai pelkästään yhden vuorokauden aikana, onko sitä karotettu tiloilta?

Valtaosa vastaajista tekee testauksia säännöllisesti ja osalla testaus on ohjelmoitu myös riskienhallintasuunnitelmiin. Sähkökatkoihin on varauduttu laajasti – yli kaksi kolmasosalla on huomioitu varavoima tiloilla, on varauduttu pääosin traktorikäyttöisiin generaattoreihin, mutta myös automaattisesti käynnistyviä aggregaatteja tiloilta löytyy kohtalaisen hyvin.

Yllättävät tilanteet ja muut poikkeusolot

Koronapandemian jäljet näkyvät yhä viljelijöiden vastauksissa. Monilla tiloilla on pohdittu, miten työvoiman saatavuus turvataan sairastumisten yhteydessä. Varahenkilöjärjestelyjä on sovittu joko naapurin kautta tai perheen sisällä. Monelle tilalle lomituspalvelut ovat kuitenkin jääneet ainoaksi turvaverkoksi.

Tilojen vastuulla on ensisijaisesti huolehtia itse varahenkilöjärjestelystä poikkeustilanteiden varalle, sillä pelkkään lomituspalveluun tukeutuminen ei ole kestävä ratkaisu. Tässä korostuu suunnitelmallisuuden merkitys: jokaisella tilalla olisi hyvä olla kattava riskien- ja kriisitilanteiden hallintasuunnitelma, joka ohjaa toimintaa ja tukee kaikkia tilalla työskenteleviä normaali arjessa ja yllättävissä tilanteissa.

Muu varautuminen

Tiloilla on otettu kohtuullisesti huomioon myös muu arjen varautuminen, joka takaa, että pienissä häiriötilanteissa tilan toiminta ei vaarannu. Useimmilla tiloilla on varauduttu pitämään kriittisiä tarvikkeita ja polttoainetta riittävästi varalla, jotta toiminta ei keskeydy odottamattomissa tilanteissa. Varaosia ja huoltotarvikkeita on varastoitu, ja monilla on käytössään myös varajärjestelmiä koneiden ja laitteiden käyttöön. Tämä vähentää riippuvuutta ulkopuolisista tekijöistä ja parantaa tilojen omatoimista kriisinsietokykyä.

Talous ja asiakirjat osana varautumista

Kysely nosti esiin myös sen, että varautuminen ei ole vain koneita ja polttoainetta – se on myös paperitöitä. Perintö- ja edunvalvonnan valtakirja-asiat sekä kirjalliset sopimukset nousivat myös tärkeiksi. Kysely osoitti, että osa tiloista on kirjannut hiljaisen tiedon kattavasti ylös ja laatinut ohjeistuksia varahenkilöille ja jatkajille, mutta monilla asiat kerrotaan edelleen suullisesti. Riskit realisoituvat juuri silloin, jos tapahtuu esimerkiksi jokin odottamaton vahinko avainhenkilölle.

Tiloilla, joilla nämä asiat on hoidettu ennakkoiden, on huomattavasti parempi valmius kohdata kriisejä. Kyselyn perusteella kehitettävää on valtakirjoissa sekä esimerkiksi alihankinta- ja urakkasopimuksissa. Edelleen paljon tehdään hommia suullisilla sopimuksilla. Tulisi aina muistaa, että kirjalliset sopimukset ovat helpommin tulkittavissa esimerkiksi mahdollisissa riitatilanteissa ja luovat turvaa niin palveluiden tuottajalle kuin ostajalle.

Vakuutusten rooli riskienhallinnassa

Monet yrittäjät mainitsivat vakuutusten tärkeän merkityksen taloudellisen riskin hallinnassa. Tapaturmat, konevial tai tulipalot voivat pahimmassa skenaarissa kaataa yrityksen ilman kattavaa vakuutusturvaa. Useilla tiloilla vakuutukset on päivitetty osaksi laajempaa riskienhallintasuunnitelmaa, mutta osa viljelijöistä toivoo lisää neuvontaa vakuutusten sisällöstä ja kattavuudesta.

Kyberturvallisuus koskee myös maataloja

Tietoturva nousi kyselyssä uutena teemanäkökulmaksi. Useimmilla tiloilla verkkoyhteydet on suojattu salasanoilla, mutta esimerkiksi reitittimien oletussalasanoiden vaihto ja ohjelmistojen päivitykset jäävät usein tekemättä.

Kyberuhat voivat vaikuttaa vakavasti

tilojen toimintaan: haittaohjelmat tai tietomurrot voivat lamauttaa tuotannonohjausjärjestelmiä, estää pääsyn tietoihin tai jopa pysäyttää automaattisen ruokinnan ja ilmastoinnin. Myös huijauksiviestit ja tietojen kalastelu koskettavat maataloja siinä missä muitakin yrityksiä. Kyberturvallisuus onkin olennainen osa tilojen kokonaisvarautumista.

Varautumisen kehittäminen kiinnostaa

Kyselyssä nousi esiin, että valtaosa vastaajista ei ollut osallistunut varautumiskoulutuksiin, mutta aihe kyllä kiinnostaa. Varautumiseen kaivataan enemmän selkeää ohjeistusta viranomaisilta ja ilmeni myös, ettei varautumisen perään osata sillä tavalla edes kysellä. Euroopan kiristynyt turvallisuustilanne ja Venäjän hyökkäyssota Ukrainassa ovat lisänneet kiinnostusta, mutta myös huoli tulevaisuudesta on herännyt.

Maanpuolustuskoulutusyhdistyksen (MPK) maataloille

suunnatut varautumiskoulutukset järjestetään yhteistyössä alueellisten toimijoiden sekä huoltovarmuusorganisaation kanssa, johon myös MTK kuuluu. Koulutukset ovat saaneet kiitosta käytännönläheisyydestään ja monipuolisesta sisällöstään. Koulutuksissa mukana olevat viranomaiset esittelevät roolinsa kriisitilanteiden suunnittelussa ja käytännön toteutuksessa. Samalla huomioidaan myös arjen uhkia maatalojen ja yritysten toiminnassa – esimerkiksi eläintaudit, sairastumiset ja henkilövahingot tai muut pienemmät häiriötilanteet, jotka voivat lamaannuttaa tuotantoa.

Näihin koulutuksiin osallistuneet ovat olleet tyytyväisiä koulutuksen sisältöön. Konkreettisten tilanteiden harjoittelu tuo varmuutta ja auttaa varautumaan myös niihin hetkiin, kun poikkeusolot muuttuvat todellisuudeksi.

Viljelijöiden kommentteista: huolta ja realismia

Vapaakentävastauksissa nousi esiin

samoja teemoja, joita kysely muutenkin korosti – veden ja sähkön turvaaminen, varaosien ja polttoaineen riittävyys pitkässä juoksussa sekä kirjallisten ohjeiden ja valtakirjojen ajantasaisuus. Moni totesi, että talustilanne on suurin este varautumisen kehittämiseksi: *”halua olisi, mutta puskurit puuttuvat.”*

Viljelijät kaipasivat myös käytännönläheistä koulutusta, mielellään paikallistasolla ja konkreettisin ohjein. Erityisesti mainittiin, että myös naisille suunnattuja varautumiskoulutuksia tarvitaan. Kyberturvallisuus herätti huolta uutena aiheena, ja useampi toi esiin, että tietomurrot tai järjestelmien kaatumiset voisivat lamaannuttaa tilan arjen yhtä varmasti kuin sähkökatkokset.

Kommentit kuvastavat tilojen realismia: kaikkea ei voi kerralla laittaa kuntoon, vaan varautumista tehdään ”palanen kerrallaan”. Silti kysely sai kiitosta siitä, että se herätti pohtimaan ja keskustelemaan – ja antoi uutta virtaa viedä asioita eteenpäin.

Yhteenvetona maaseutu rakentaa monitasoista resilienssiä. Maaseudun tilat eivät nojaa vain kekseliäisyyteen – ne rakentavat monitasoista varautumista. Se kattaa veden ja sähkön, varaosat ja varajärjestelmät, henkilöriskit ja pandemiat, taloudellisen turvan vakuutuksineen sekä asiakirjat ja sopimukset. Kainuussa varautumiseen on kiinnitetty huomiota

Hyvä kysely! Sai miettimään konkreettisia toimia omalla tilalla. Kirjallista varautumis- tai riskienhallintasuunnitelmaa ei tilalla ole, mutta asiat on jo mietittynä.

Eniten mainintoja avoimissa kysymyksissä tilojen varautumisen parantamiseksi:

- Vesihuolto
- Sähkön saanti
- Kriittisten tuotantopanosten varastojen lisääminen
- Jos parempi talustilanne, pystyisi paremmin varautumaan
- Dokumentointi, ohjeet – hiljainen tieto näkyväksi
- Varahenkilöt
- Valtakirjat, edunvalvonta ym.
- Kyberturvallisuus



pitkien etäisyyksien ja rajavyöhykkeen läheisyyden vuoksi, ja veden turvaaminen on korkealla tasolla.

Erot maakuntien välillä kertovat kehittämistarpeista, mutta kokonaiskuva on selvä: maatilat ovat koko yhteiskunnan huoltovarmuuden kivijalka, jota ei sovi unohtaa!

*Johanna Huotari
Tietovirta-hanke*

Maatilaosakeyhtiön sukupolvenvaihdos on haasteellinen toteutettava

Timo ja Heli Mehtälän nautanlihantuotantoon erikoistuneella maatilalla tehtiin keväällä 2025 sukupolvenvaihdos.

Maatilaosakeyhtiön siirtäminen seuraavalle sukupolvelle vaatii tarkkaa suunnittelua. Esimerkiksi rahoitus on haaste, sillä osakeyhtiövetoisen maatilan osakkeet ovat vakuudettomia.

Teksti ja kuvat: Anne Anttila

”Osakeyhtiölakiin pitäisi tehdä muutos, jossa maataloilille annetaan poikkeus osakeyhtiölain tulkinnessa. Tämän olen nostanut esiin myös päätävissä pöydissä, mutta toistaiseksi tuloksetta”.

Näin sanoo pitkän linjan maatalousyrittäjä ja ensimmäisen kauden kansanedustaja, Timo Mehtälä.

Nautakarjan kasvatukseen erikoistuneen TH Mehtälä Oy:n tilatarina poikkeaa totutusta.

”Ostimme tilan vuonna 1988 kuolinpesältä ja lähdimme liikkeelle lähes täysin tyhjästä. Alkuunsa tilalle ei pitänyt tulla kuitenkaan eläimiä, koska Timolla oli päivitäinen virkatyö ammattiopettajana. Lisäksi tilalla oli voimassa myös maidon tuotannon vähentämissopimus, joka esti lypsykarjan pidon”, Heli Mehtälä kertoo.

Vuonna 1993 tilalla aloitettiin kuitenkin lihakarjan kasvatusta.

Alkuunsa tilalla oli 90 sonnia ja kaksi vuotta myöhemmin rinnalle hankittiin

myös emolehmiä.

”Ajan myötä emolehmiä kuitenkin lähitivät, mutta sonnit jäivät. Käytännössä kaksi erilaista tuotantosuuntaa toivat omat haasteensa erityisesti rehustuksen ja työvoiman käytön osalta. Niinpä keskityimme puhtaasti tehokkaaseen lihakarjan kasvatukseen. Tilaa lähdettiin kehittämään, maltillisesti ja pikkujalaa. Peltoalan lisäksi myös eläinmäärää kasvatettiin ja samalla myös tuotantosuunta selkiintyi”, Heli Mehtälä jatkaa.

Vuoteen 2019 saakka Mehtälöillä oli sonnien kasvatukseen ohella myös ternivasikoiden juottamo. Tilat rakennettiin naapurin vanhaan lypsykarjanavettaan.

”Tilat osoittautuivat kuitenkin liian pieniksi tilan tarpeisiin, joten ternivasikoiden kasvatuksesta luovuttiin. Päätökseen vaikutti myös loppukasvatuksen laajentuminen nykyiseen kokoluokkaan”, Timo Mehtälä täsmentää.

Tällä hetkellä Mehtälän tila on yksi Suomen suurimmista karjatilastoista.

Nautakarjan kasvatukseen erikoistu-

neella tilalla on 1 300 lihasonnia sekä viljelyksessä olevaa peltoa noin 900 hehtaarin verran.

Tilakoon kasvaessa Mehtälän tila päätettiin yhtiöittää.

”Olimme vuonna 2010 ensimmäisiä tiloja Suomessa, jotka muuttivat koko maatilan osakeyhtiöksi. Yhtiöittämisen taustalla oli puhtaasti verotukselliset syyt”.

Hyvänä esimerkkinä toimii pelto.

”Maatilan pellot ovat vähennyskelpoisia vain korkojen osalta. Lyhennykset peltopääomasta maksetaan perinteisessä perhevilmelmässä selkeästi korkeammalla vero -% tuloista kuin osakeyhtiössä. Jos pellot olisivat tuotantovälineinä vähennyskelpoisia, ero perhevilmelmän ja osakeyhtiön välillä olisi pienempi. Lisäksi kaksinkertainen kirjanoito varastoarvoineen tuo tarkkuutta kirjanpitoon”, Timo Mehtälä linjaa.

Vuonna 2016 TH Mehtälä Oy:ssä tehtiin tärkeitä muutoksia, kun perheen 15 lapsesta kaksi vanhinta, Juho ja Arttu tulivat 10 prosentin osuudella / osakas toimintaan mukaan.

”Tämä oli hyvin luonnollinen välivaihe kohti lopullista valtikan vaihtoa”, veljekset kiteyttävät.

Vuoden 2025 huhtikuussa tilalla tehtiin osittainen sukupolvenvaihdos, kun yrityksen osake-enemmistö siirtyi Juho ja Arttu Mehtälän nimiin.

”Maatilaosakeyhtiön sukupolvenvaihdos ei ole hetkessä taputeltu. Lähes kol-

Mehtälän tila on hyvin pitkälle perhevetoinen. Omistajakolmikton, Heli, Arttu ja Juho Mehtälän lisäksi tilalla työskentelee säännöllisesti myös Jaakko Mehtälä, vas. sekä kuvasta puuttuvat Henrik ja Aapo Mehtälä.

TH Mehtälä Oy:ssä on yksi Suomen suurimmista karjatilastoista. Tilalla on tällä hetkellä 1300 lihasonnia sekä viljelyksessä 900 peltotehtaaria.

me vuotta meni meilläkin miettiessä ja asioita pyöriteltäessä. Se oli selvää, että poikien osuutta täytyy kasvattaa yli 50 prosenttiin, jotta veljekset saavat nuoren viljelijän statuksen. Kuitenkin ennen lopullista päätöstä oli selvitettävä rahoituskuviot ja haettava vastauksia myös laajentamismahdollisuuksiin”, Timo Mehtälä selvittää.

Maatilaosakeyhtiön sukupolvenvaihdos ei ole Mehtälöiden mukaan kuitenkaan helpoimmasta päästä.

”Yhtiöittämisellä on etunsa, mutta rajoitteet iskevät lujaa, kun eteen tulee luopumisen aika. Tiedämme tämän nyt omasta kokemuksesta”, Timo Mehtälä muistuttaa.

Yksi haasteellisimmista rasteista maatilaosakeyhtiön sukupolvenvaihdoksessa on Mehtälän mukaan rahoitus.

”Yrityksen osakkeet ovat vakuudettomia eli ne eivät käy vakuutena esimerkiksi lainaa vastaan. Niinpä takaukset pitäisi hankkia yksityistalouden puolelta. Varsinkin isomman kokoluokan tilalla rahoitus vaatisi lottomiljonääriä lompakon, sillä tilan myyminen verottajan määrittelemällä osakkeiden käyvällä arvolla on täysin mahdoton yhtälö.”

TH Mehtälä Oy:ssä osakkeet vaihtoivat omistajaa lahjoituksen muodossa.

”Lahjoitin valtaosan osakkeistani po-



jille. Heli-emäntä jatkaa yrityksessä entiseen malliin, mutta lahjoituksen turvin Juho ja Arttu saivat osake-enemmistön sekä määräysvaltaa yritykseen. Tällä muutoksella tila saa lisäksi nuoren viljelijän statuksen.”

Nykyinen järjestely edellytti muutoksia hallintoon, jotta todellinen määräysvalta yhtiössä katsotaan toteutuneen.

Toimitusjohtajana toimiva Juho Mehtälä sekä hallituksen puheenjohtajaksi valittu Arttu Mehtälä ovat oikeutettuja myös MYEL-vakuutukseen.

”Osakeyhtiövetoisella tilalla MYEL-vakuutettujen määrä on rajattu, sillä vakuutetulta vaaditaan muun muassa 30 prosentin omistusta tai äänivaltaa osakkeisiin. Vastaavasti maatalousyhtymässä voi olla vaikka kymmenen MYEL-vakuutettua osakasta”, Timo Mehtälä harmittelee.



Sukupolvenvaihdos ei muuta Mehtälän tilan arkea eikä myöskään tulevaisuuden näkymiä.

”Maatila on kaikin puolin hyvissä ja asiantuntevissa käsissä. Tila on kasvattanut lapsia ja lapset tilaa. Jokaiselle on annettu myös mahdollisuus valita oma polkunsaa”, Heli Mehtälä sanoo.

Timo Mehtälän mukaan ainoa haaste kasvun suhteen on kuitenkin nykyinen tilakoko.

”Nykyinen tukijärjestelmä lyö jarrua kasvuille. Käytännössä laajentaminen ei kannata, koska tilan eläinmäärä on tukea ajatellen maksimaalinen. Jos eläimet ovat tuettomia, ne ovat myös täysin kannattamattomia”.

Mehtälän mukaan kokoluokan kasvataminen heijastuu myös peltopuolelle.

”Nykyään myös 900 hehtaarin pitämisen yhtiön nimissä ei ole taloudellisesti järkevää. Ensimmäinen tukileikkuri iskee 150 hehtaarissa ja toinen 300 hehtaarin kohdalla. Olemme 37 vuoden ajan kehittäneet tilaa, jotta se toisi työtä ja toimeentuloa useammalle perheelle. Tuki-tekniisten asioiden takia olemme nyt siinä tilanteessa, että tila täytyisi pirstoa. Aika näyttää, miten toimimme oman tilan suhteen. Eteenpäin kuitenkin mennään, sillä meillä on kunnia tuottaa kotimaista ja puhdasta ruokaa”, Timo Mehtälä luonnehtii.

Mehtälän osakeyhtiövetoisella nautakarjatilalla tehtiin kuluuvan vuoden huhtikuussa sukupolvenvaihdos. Heli Mehtälä vas. jatkaa omistajana, mutta Timo Mehtälä lahjoitti valtaosan osakkeistaan perheen vanhimmille pojilleen, Arttu Mehtälälle (kesk.) sekä Juho Mehtälälle.

AVANT®

-50%

KOMPAKTI. KÄTEVÄ.
AINA MUKAVA.

LUE LISÄÄ



campaign.avantteco.com/fi/

AVANTIN GT-OHJAAMO on kehitetty niille, jotka viettävät kuormaajassa koko työpäivän. Nauti huippuluokan ergonomiasta, loistavasta näkyvyydestä sekä poikkeuksellisesta käyttömukavuudesta kaikissa sääolosuhteissa.

Tarjoamme nyt Avant-ohjaamot puoleen hintaan uusiin Avant-kuormaajiin. Tartu tarjoukseen ja säästä tuhansia, kampanja voimassa vuoden 2025 loppuun asti.

AVANT
CENTER

Avant Center Pohjois-Suomi
Voimatie 6
90440 Kempele

Myynti
Jari Rahkonen
050 065 1353

Huolto & varaosat
Jesse Partanen
050 479 0333



Avant Tecno suunnittelee ja valmistaa kaikki kuormaajat Ylöjärvellä. Suomalaista Avant-laatua ja innovointia arvostetaan yli 70 vintimaassa.

AVANT.FI | AVANTRENT.FI

PAIKALLISTA PALVELUA METSÄSTÄ

Puukauppa

- Pysty ja hankinta kauppa
- Harvennukset ja päätehakkuut
- Energiapuun korjuu

Haketoimitukset

- Energiayhtiöt
- Kaupungit, Kunnat
- Teollisuus

Sami Huhtala
Metsäasiantuntija
+358 50 584 4493

Tuomo Hanhisuanto
Metsäasiantuntija
+358 50 581 5300

etunimi.sukunimi@lammoksi.fi
www.lammoksi.fi

Kaunismetsä Lämmöksi
KESKI-POHJANMAA JA POHJOIS-POHJANMAA

Tuottajien omistama lakitoimisto

ArvoLex Oy on erikoistunut maa- ja metsätaloustuottajien, maaseudun yrittäjien, kiinteistönomistajien ja perheiden lakiasioihin ja kiinteistöjen arviointiin.

Olemme lakitoimisto, jossa on perinteistä laajempi palvelutarjonta ja lisäarvomme on hyvä maaseudun tuntemus tuottajien omistamana lakitoimistona.

Lakimiehemme ja kiinteistöarvioijamme hoitavat toimeksiantoja maanlaajuisesti. Palvelemme asiakkaitamme neuvonnasta oikeudenkäynteihin asti.

Palvelumme kaikkiin elämäntilanteisiin löydät kotisivuiltamme. MTK:n ja MHY:n jäsenenä tarjoamme sinulle merkittäviä etuja (mtk.fi/jasenelle).

Kiinteistö ja rakentaminen, tieasia, kaavoitus, maankäyttösojimus ja kehittämiskorvaus, tuuli- ja aurinkovoimasopimus, ympäristöasia ja -lupa, maa-ainesasia, kaivoslainsäädäntö, luonnonsuojeluoikeus, maaperän saastuminen ja jäteasia, vahingonkorvausasia, riita-asian neuvottelu ja oikeudenkäynti, perhe- ja jäämistöasia, pesänjako ja -jakaja, SPV-asia, lunastustoimitus ja -korvaus, maa- ja metsätaloustuottajien, omakotitalon, lomakiinteistön, maa-aines- ja raakamaa-alueen, kaupunkialueen ja toimitilakiinteistön arviointi



Löydät meidät verkossa osoitteesta:
www.arvolex.fi

ESPOO
p. 020 7411 050

SEINÄJOKI
p. 020 7411 066

OULU
p. 020 7411 064



Nyt on oikea aika
siirtyä sähköiseen
taloushallintoon

puh. 017 264 2642
myynti@suonentieto.fi
www.suonentieto.fi

MTK Kuhmo ry:n johtokunnan matka Helsinkiin 18.-20.9.2024

Matkaryhmä: Reijo Malinen, Outi Komulainen, Tero Pääkkönen, Mika Piirainen, Henna Pikkarainen ja Tuomo Haverinen

Vaikka teemmekin työtä paikallistasolla, on meidän tärkeä tietää missä suuret maataloutta koskevat linjaukset ja päätökset tehdään. Tästä syystä päätimme järjestää opintomatkan Helsinkiin, jossa tutustumme eduskuntaan osallistumalla kyselytunnille, tapaamalla kansanedustaja Tuomas Kettusen ja vieraillemalla MTK:n päätoimistolla Simonkadulla.

18.9.2024

Vaikka lähtöimme Helsinkiin oli myöhään illalla, kävimme matkalla tärkeää yleiskeskustelua, joka monesti johtokunnan kokouksissa jää vähemmälle. Käsiteltäviä aiheita olivat mm. eläinlääkäri- ja lomittajatilanne. Totesimme, että eläinlääkäritilanne on nyt Kuhmossa hieman parempi, kun uusi eläinlääkäri on paikalla ainakin joka toinen viikko. Lomittajia on ollut hyvin saatavilla, mutta kaikki lomittajat eivät ole toivottuja mm. aiemmin tapahtuneiden ongelmatilanteiden vuoksi. Mietittiin, miten lomahallinnolle saataisiin ongelmat tietoon.

19.9.2024

Aamulla pidimme johtokunnan kokouksen hotellin kokoustilassa. Käsitelimme ajankohtaisia asioita. Yhdistyksen seuraavina tapahtumina ovat mm. Sadonkorjuujuhla, yhteistyöpalaveri Kuhmon kaupungin kanssa ja syyskokous. Käytiin läpi Turvemaiden tulevaisuus -työpajan materiaalia ja suunniteltiin mahdollisesti kevättalvella järjestettävää yhdistyksen elokuvatapahtumaa.

Iltapäivällä suuntasimme eduskuntatalolle, jossa Keskustan puheenjohtaja, kansanedustaja Antti Kaikkosen avustaja Linda Lähdeniemi esitteli meille eduskuntataloa odotellessamme Tuomas Kettusta. Keskustelimme Tuomaksen kanssa ennen kuin menimme seuraamaan eduskunnan kyselytuntia, jonka sisältönä oli pääosin ajankohtainen ja paljon keskustelua herättävä sote-tilanne. Kyselytunnin jälkeen pidimme kokouksen Tuomaksen kanssa, ja meitä kävi tapaamassa myös kansanedustaja Ve-



sa Kallio. Keskustelimme mm. siitä miten MTK voisi viestiä enemmän eduskunnan suuntaan. Kuhmon kaupungin puheenjohtajisto oli pitänyt kokouksen ja Juhana Juntunen oli laittanut viestin, että pidetään MTK Kuhmon ja kaupungin yhteistyöpalaveri 1.11.2024. Kokoukseen osallistuu johtokunnan lisäksi ainakin Juhana Juntunen, Heikki Huotari ja Tuomas Kettunen.

20.9.2024

Toisen varsinaisen matkapäivän aamuna menimme tutustumaan MTK:n päätoimistolle Simonkadulle. Siellä meidät otti vastaan järjestötoiminnan assistentti Taina Nylund. Kokouksissa meitä tuli ensin tapaamaan järjestötoiminnan johtaja Perttu Pyykkönen, joka kertoi yhdistyksien ja jäsenmäärien kehityksestä ja siitä mihin suuntaan ollaan menossa. Toiminnanjohtaja Jyrki Wallin piti meille erittäin monipuolisen ja keskustelevan katsauksen maatalouspolitiikan nykytilanteesta ja vaikuttamisesta EU:n tasolla. Todettiin, että yhdistysten luottamushenkilöt saavat hyvin tietoa ajankohtaisesta vaikuttamistyöstä mm. Simonkadun viikkoraportin kautta, mutta "rivijäsenet" saattavat monesti ajatella, ettei

MTK tee mitään. Mietittiin, miten tietoa saataisiin enemmän myös laajemmalle.

Lopuksi järjestön koulutusasiantuntija Anna-Liisa Knuutin kanssa keskusteltiin siitä, miten yhdistystä voi kehittää ja minkälaista on hyvä kommunikaatio. Yhdistyksen vastuunjako pohdittiin – ennen oli vastaavia niin samaan malliin voisi miettiä jakoa. Anna-Liisa esitteli MTK Akatemian, jota kautta löytyy paljon erilaisia koulutuksia. Juho Jännes -säätöön kautta voi hakea apurahaa esim. Helsingissä pidettävään yhdistyskoulutukseen, joka otettiin mietittäväksi. MTK tarjoaa kuntavaaliehdokkaaksi lähtevälle jäsenelle kunta- ja vaikuttajavalmentuskoulutuksen. Pohdittiin kuka yhdistyksen johtokunnasta voisi lähteä ehdokkaaksi.

Kokonaisuutena matka oli erittäin hyödyllinen. Pääsimme johtokuntana keskustelemaan asioista syvällisemmin ja monipuolisemmin kuin arjen kiireen keskellä pidetyissä kokouksissa. Sihteerin kirjasi ylös paljon jatkossa työstettäviä asioita.

Vaikuttamistyötä teimme jättämällä satunnaisesti paikkoihin Helsingissä kyniä, joissa lukee: "Jos söit tänään, kiitä viljelijää. #Jos Meitä Ei Ois".

Fendt 700 Vario Gen7 rikkoo ennätyksiä!



Sensaatiomaisen alhainen polttoaineen kulutus

"Käytännön Powermix-kulutustesteissä Fendt 728 osoittautui säästeliääksi ja erittäin säästeliääksi kaikissa ajosykleissä, ja taloudellisemmaksi kuin kaikkien tähän mennessä testattujen traktoreiden keskiarvo. Kuljetustesteissä se osoittautui taloudellisimmaksi traktoriksi, jonka olemme koskaan testanneet. Jopa 60 km/h nopeudella kulutus jäi alle nykyisen ennätyksen, joka on mitattu 40 km/h nopeudella." (profi 3/2024)

Muut huipputulokset profi-testiraportista ovat saatavilla osoitteessa: www.fendt.com/700-gen7-test



Fendt-myyjäsi: AGCO Suomi Oy
Ota yhteys AGCO Suomen konemyyjään.
Yhteystiedot: www.agcosuomi.fi



Fendt.com

Leaders drive Fendt.

KIITOS SINULLE, ARLA-RYHMÄN MAIDONTUOTTAJA!

Korkealaatuinen ja kestävästi tuotettu maito on meijerituotteidemme perusta. Siksi olemme äärettömän ylpeitä työpäpanoksestasi laadukkaana suomalaisen maidon tuottajanamme.



KAIKKI ALKAA MAITOTILALTA

Kestävä maidontuotanto lähtee tuottajistamme ja heidän tiloiltaan Suomessa. Sitoutuneet maidontuottajamme työskentelevät joka päivä, jotta suomalaiset saavat kestävästi tuotettuja maitotuotteita ja ruokaa. Suomalainen ruokaturva ja kestävä ruokaketju on meidän kaikkien yhteinen asia. Me Arlalla haluamme kiittää suomalaisia tuottajia. Kiitos Ruoanturvaajat!

Arla Suomi

