



# MTK Pohjois-Suomi luottamushenkilöpäivät

# Tero Lahti

- 3 kautta K-S tuottajaliiton johtokunnassa
- 5 vuotta liiton pj
- 3 vuotta valtuuskunnan 1. varapj
- 2023 -> 2. pj

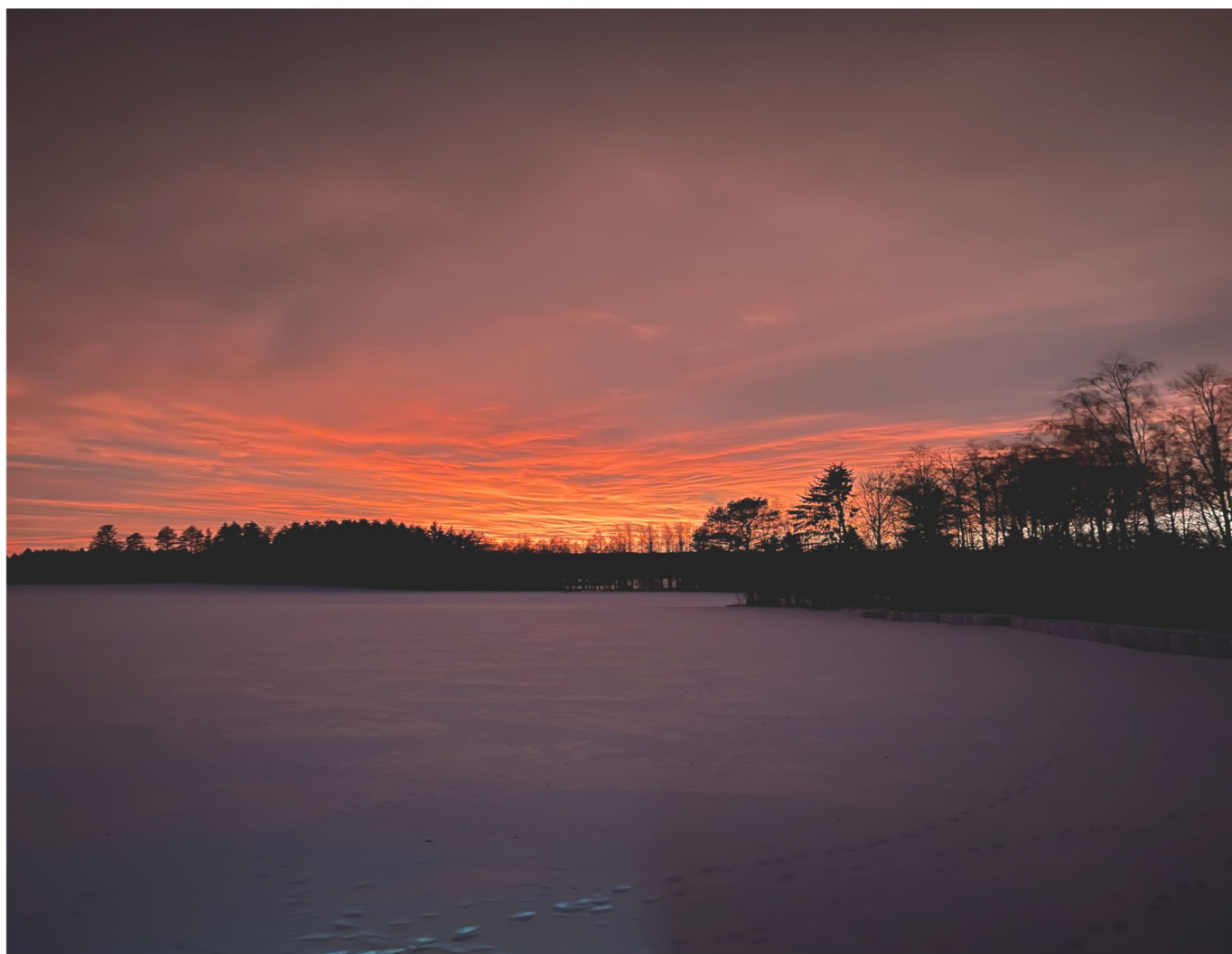
# Kriittistä itseanalyysiä

- Nopeat liikkeet
- Keskustelu ihmisten kanssa mielekästä
- Helposti lähestyttävä?
- Pitkäjänteisyyden puute?
- Vahvuudet muualla kuin taulukoissa, exceleissä ja powerpointeissa?



# OMA TILA VUODESTA 2012

Lypsykarjaa,  
lihakarjaa, viljaa  
Uutta tekniikka  
Uusiutuvaa energiaa  
Yhteistyö  
tutkimuksen kanssa



# Visioita omalla tilalla

- Irta monopoleista, toimimattomista markkinoista
- Ennakointi, niin paljon kuin mahdollista
- Panostus omaan energiantuotantoon  
->biokaasu
- Yhteistyö, yhteisostot

# Visioita järjestöön

- Aika uudistua, aika SPV:selle
- Räväkkyyttä
- Järjestölle näkyvyyttä
- Tasapaino niin tukialueiden kuin tuotannon edustavuudessa -> täydellisyyteen ei päästä
- Kiire asioiden omaksumisessa -> ei katkosta edunvalvontaan

# Visioita järjestöön

- Keskusliiton johtokunnan työskentelyn uudistaminen
- Kesäaikaisen edunvalvonnan ongelmat
- Palkatun voiman työnjohdossa siirtyminen ajantasalle?
- Rajusti investoinut viljelijä tuo varmasti ajantasaisen tiedon johtokuntaan...

# Ajankohtaisia

- Naudanlihan vientikieltojen väläyttelyt käsittämättömiä
- Laittoman lihan tuonti sen sijaan on saatava loppumaan!
- Velkaantumisen päättäminen – miten käy maatalouden
- Eduissa riittää valvottavaa myös metsäpuolella, niin kansallisesti kuin eu-tasolla
- Suomi - lakkojen ja valituksien luvattu maa



# Kymmenen teesiä

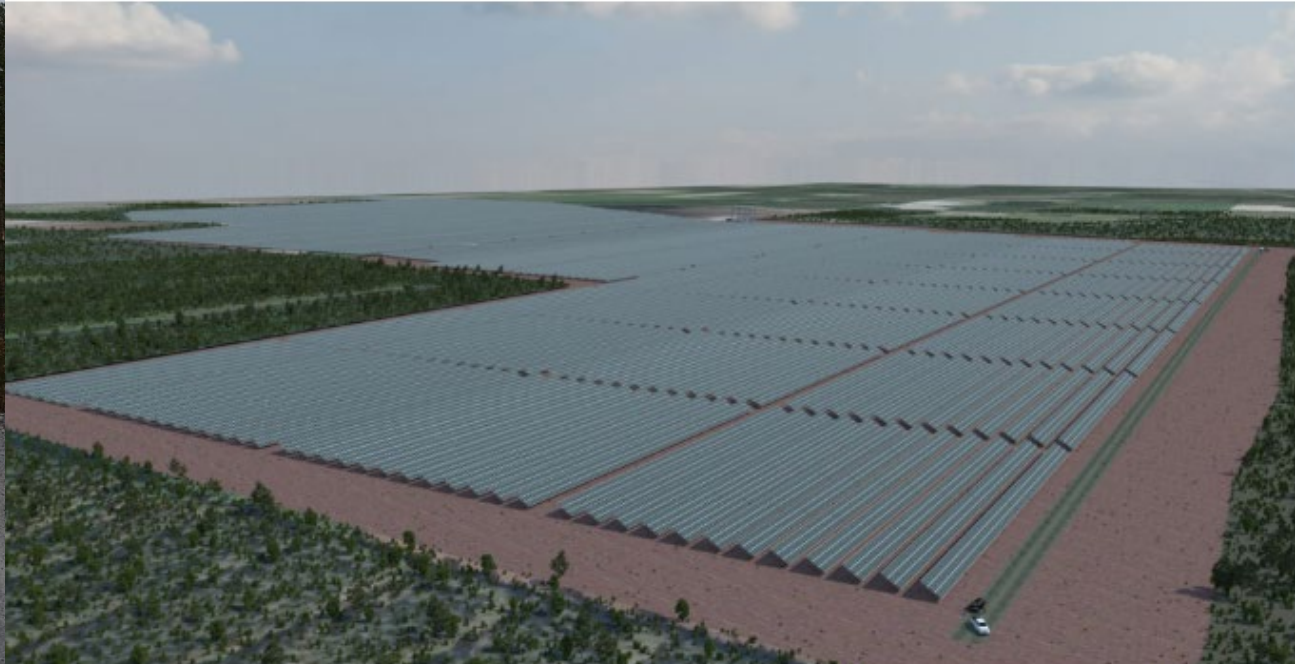
1. Lisää yhteiskunnan iskunkestävyyttä (Åberg, Lassheikki)
2. Reiluuta ruokamarkkinat (Åberg)
3. Kannusta metsänhoitoon - luot hyvinvointia (Mäki-Hakola)
4. Palauta omaisuuden suoja (Kristeri)
5. Tee energiakumous ja sen päälle uutta teollisuutta ja palveluja (Nerg)
6. Käännä kurssi reilumpaan ilmasto- ja ympäristöpolitiikkaan (Nerg)
7. Lisää valtaa alueille (Nerg)
8. Terästä EU-vaikuttamista (Leiponen-Syyrakki + linjajohtajat)
9. Välitä viljelijästä (Nerg)
10. Rohkaise nuoria ja tue omistajavaihdoksia (Nerg)



# Maanomistaja ja uusiutuvan energian maanvuokrasopimukset

**Anssi Kainulainen**  
energia asiantuntija

# Tuuli- ja aurinkovoima nopeimmin kasvavat sähköntuotantomuodot



# Tuotannon liityntäkyselyiden tilannekuva

233 441,0

Kyselyiden teho (MW)

Josta maastuulivoimaa (MW):

148 327,1

merituulivoimaa (MW):

38 805,0

ja aurinkovoimaa (MW):

44 388,9

1522

Hankekyselyä

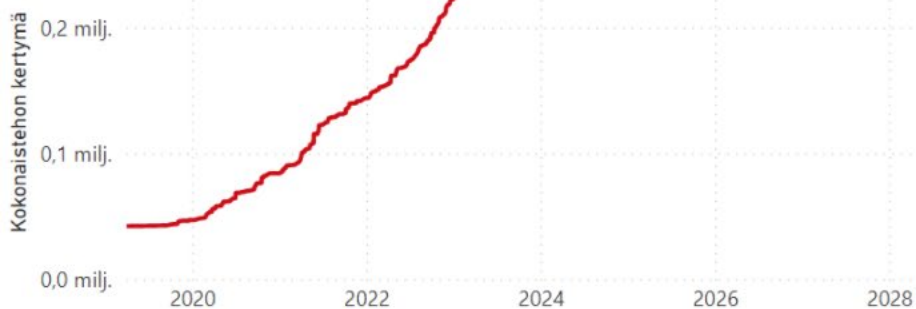
61 459,3

Julkisten hankkeiden teho (MW)

533

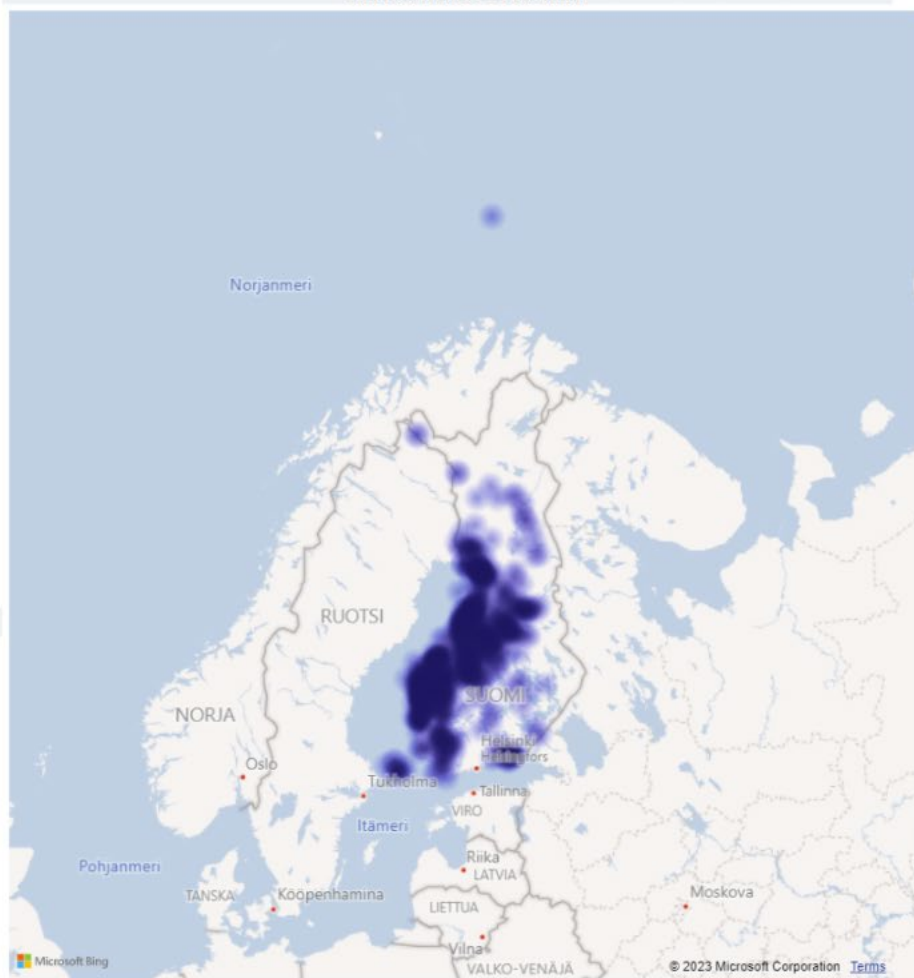
Julkista hanketta

Tuotannon liityntäkyselyiden kokonaistehon kehitys



tilannekuva 02/2023

Julkiset hankkeet kartalla



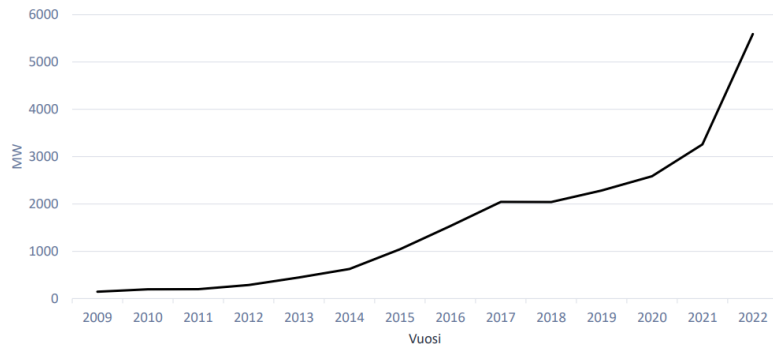
# Tuulivoimalla tuotettiin 14,1% Suomen sähkön kulutuksesta

| Asennettu tuulivoimakapasiteetti                    |        |     |
|---|--------|-----|
| 2022  |        |     |
| Asennetut tuulivoimalat                             | 437    | WTG |
| Asennettujen tuulivoimaloiden nimellisteho yhteensä | 2 430  | MW  |
| Puretut tuulivoimalat                               | 5      | WTG |
| Purettujen tuulivoimaloiden nimellisteho yhteensä   | 9      | MW  |
| Voimaloiden lukumäärä - kumulatiivinen (WTG)        | 1 393  | WTG |
| Kapasiteetti - kumulatiivinen (MW)                  | 5 677  | MW  |
| Tuotanto (TWh, lähde Energiateollisuus ry)          | 11,5 * | TWh |

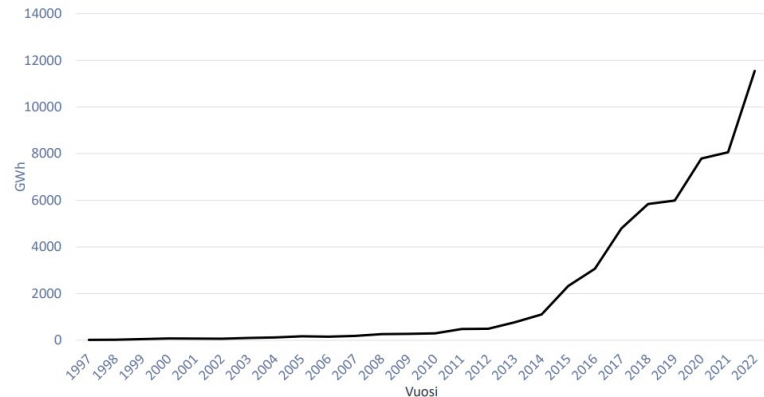


# Tuulivoiman tuotanto kasvoi 75% vuodessa

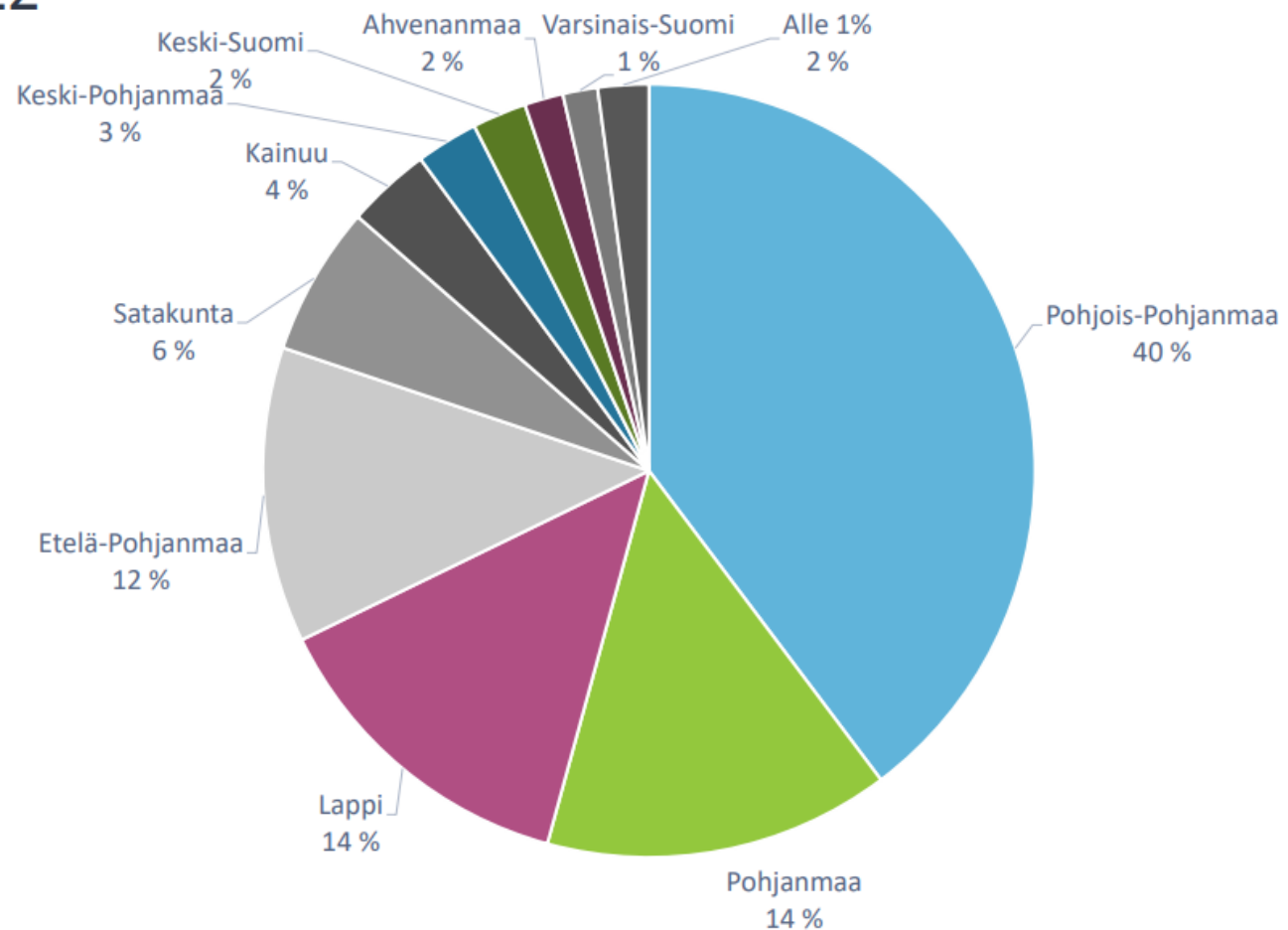
Kumulatiivinen tuulivoimakapasiteetti (MW)



Vuosittainen tuulivoimatuotanto (GWh)



# Kumulatiivinen tuotantokapasiteetti maakunnittain (MW) 30.6.2022

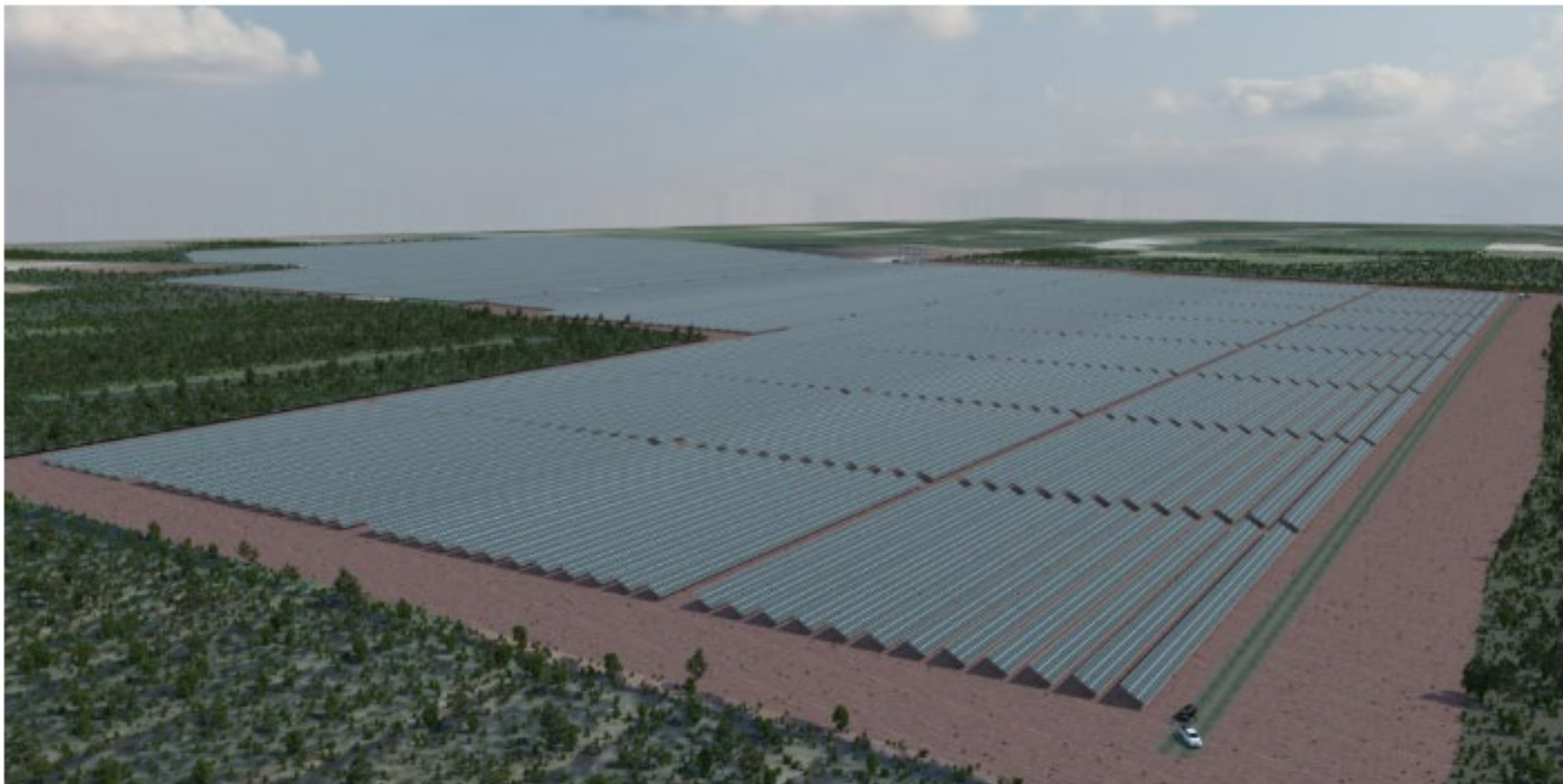


# Verkkoliityntä on ratkaisevan tärkeä

- [Fingrid karttapalvelu \(navici.com\)](https://navici.com)







Havainnekuva Lapuan Heininevan hankkeesta lounaan suunnasta (Kuva: EPV Energia Oy)

Ajanjakso:

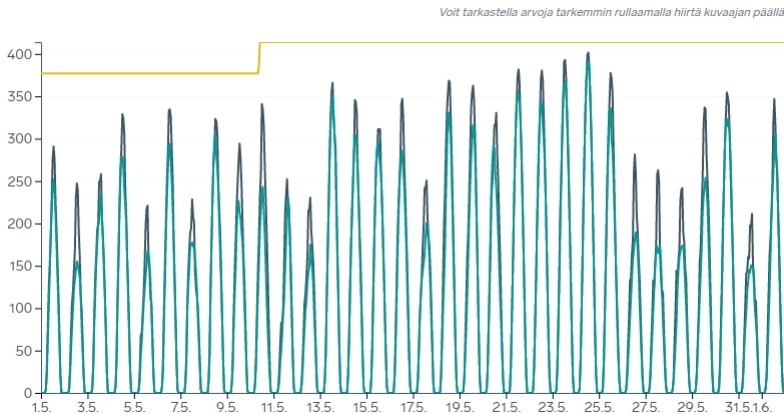
11.2022

-

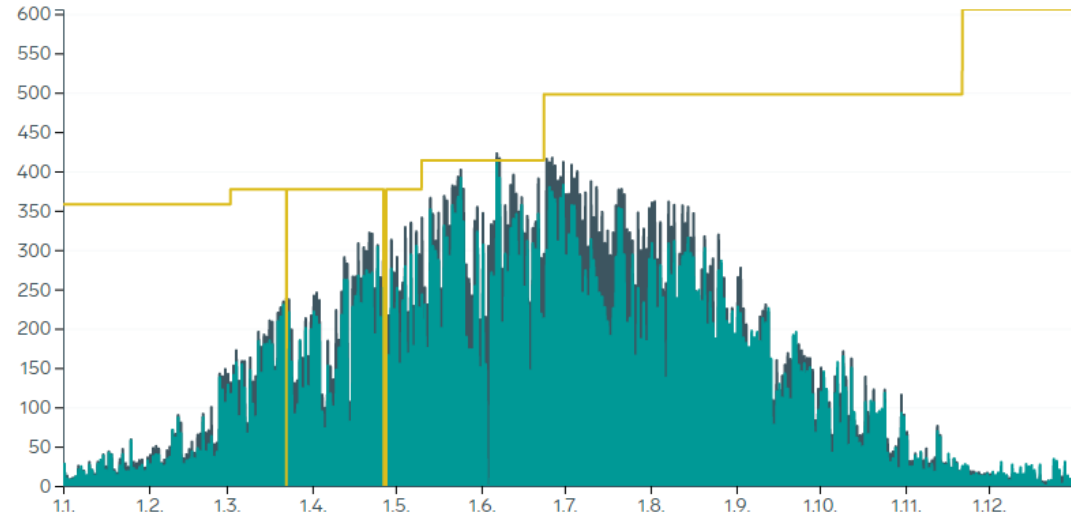
31.12.2022




Hae

# Aurinkovoiman lisäys olisi tuotantoprofiilin perusteella toivottavaa



Voit tarkastella arvoja tarkemmin rullaamalla hiirtä kuvaajan päällä



| Kuvaaja   | Minimi | Maksimi | Keskiarvo |
|---|--------|---------|-----------|
|  Aurinkovoiman tuotantoennuste tunneittain               | 0      | 423     | 60 MWh/h  |
|  Aurinkovoiman tuotantoennuste vrk                      | 0      | 411     | 54 MWh/h  |
|  Aurinkovoimaennusteessa käytetty kokonaiskapasiteetti | 0      | 606     | 453 MWh/h |

# Johtopäätökset

- Tuulivoiman ja myös aurinkovoiman kasvu koskettaa yhä useampia maanomistajia ja aiempaa laajemmalla maantieteellisellä alueella
- Neuvottelutilanteet lisääntyvät
- Neuvottelukumppanit eivät ole tuttuja, eikä tuulivoima tai aurinkovoima asiana.
- Teollisen mittakaavan sähköntuotantoa.
- Yhä useammin molempia sähköntuotantomuotoja suunnitellaan samoihin liittymäpisteisiin.
  
- Yksittäisen maanomistajan osalta odotusarvo on, että edessä on pitkä prosessi
- Yleisellä tasolla tietoa hankekehityksestä on hyvin saatavilla
- Hankekohtainen asiantuntija-apu on yleensä silti erittäin tarpeellista
- Vuokrasopimusneuvotteluissa sovitaan merkittävistä taloudellisia asioista

# Johtopäätökset

- Lunastuslainsäädäntö on uusittava. Lunastaminen ei saa olla automaatti voitontekoon toisen mailla. Erityisesti sähkönsiirtolinjojen ja kuntien raakamaan lunastukset ovat kasvava ongelma johtaen kasvaviin maankäytönmuutoksiin. Yleisen tarpeen vaatimusta kaupallisissa hankkeissa on kiristettävä. Mikäli maanomistaja tai muu yksityinen taho pystyy itse toteuttamaan aiotun hankkeen, ei lunastamista saa sallia. Lunastuskorvauksia varten tarvitaan oma lakinsa vastaamaan erilaisiin tarpeisiin. Lunastuskorvausten tulee määräytyä omaisuuden tulevan tuottoarvon perusteella

# Johtopäätökset

- Varastointi saatava kuntoon
- Sähköntuotanto-potentiaalia kyllä harvaan asutulla riittää
- Väärään aikaan liikaa tai liian vähän?
- Vihreä vety- vihreä ammoniakki



# Tukimaailmasta

# Mitäs me tälle tehdään?

- Nuoren viljelijän aloitustuen myönnöt sisältäen molemmat avustustasot. Tarkkaa sukupolvenvaihdosten määrää ei varmaan oikein kukaan tiedä, kun ei niitä tilastoida ja suurin osa omistajanvaihdoksista tapahtuu tiloilla, jotka eivät täytä aloitustuen ehtoja.
- 2022            196 kpl
- 2021            250 kpl
- 2020            256 kpl
- 2019            290 kpl
- 2018            473 kpl
- 2017            312 kpl
- 2016            300 kpl
- 2015            127 kpl
- 2014            1108 kpl
- 2013            597 kpl

# Nuoria pitää saada alalle!

Keinoja:

Mestari-kisälli -> laajennettu versio: luopuva pariskunta- nuori pariskunta

Tilakauppojen tekeminen silloin kun tilalla ei ole jatkajaa -> asennemuutos

Vain kannattava yritystoiminta houkuttaa...

Nuorten korotetut investointi- ja peltotuet?



# Maatalouden investointituki

Neljä toimenpidettä

- a) Investoinnit maatalouden kilpailukyvyn kehittämiseen ja nykyaikaistamiseen
- b) Ympäristön tilaa ja kestäväää tuotantotapaa edistävät investoinnit
- c) Maatilojen energiainvestoinnit
- d) Eläinten hyvinvointia ja bioturvallisuutta edistävät investoinnit

# MAKERA investointituet energiaan

---

## Tuen kohdentaminen

### Maatilojen energiainvestoinnit

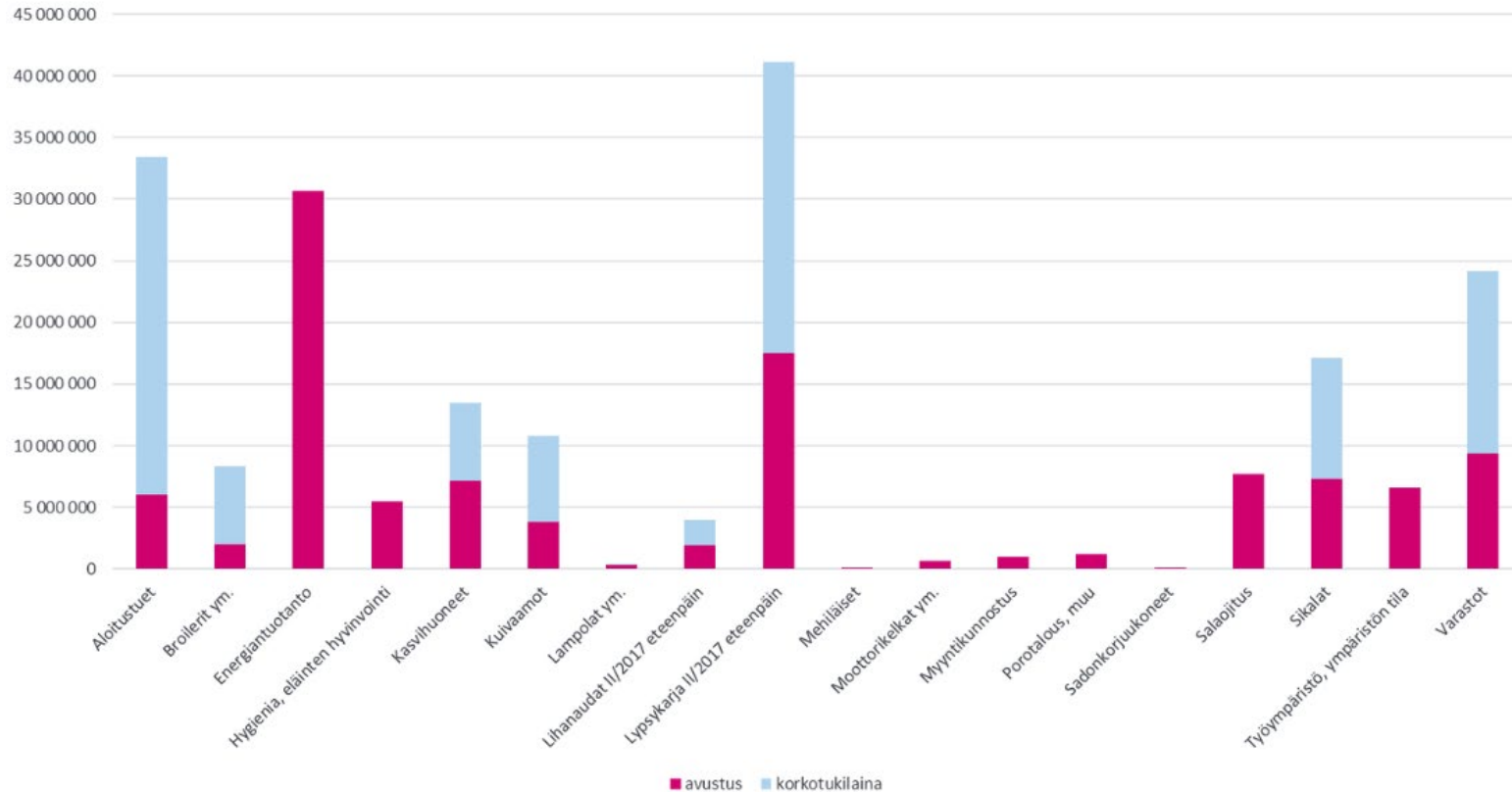
- Energiantuotantoon, energian säästöön tai energiatehokkuuden parantamiseen liittyviin investointeihin
- Energian tuotantoon liittyviin investointeihin tukea voidaan myöntää, jos energialaitoksessa hyödynnetään uusiutuvaa energialähdettä, energia käytetään maatalouden tuotantotoiminnassa ja suunniteltu hanke täyttää EU:n uusiutuvan energian kestävyyskriteerien vaatimukset.

# 2023 tukihaku

- Tukihaku aukeaa maalis-huhtikuussa. Tarkkaa päivää ei vielä tiedetä.
- Luonnoksessa energiainvestointeihin 50% tukiprosentti, mukana myös turkistarhat
- 25 000€ yrittäjätuloa ei enää vaadita
- Tuettavat valitaan valintamenettelyn kautta
- Määrärahat eivät nousseet

# 2022 investoitiin energiaan

Rakennetuet 2022 (Maatalous ja porotalous)





# Vähän korvausten maailmasta

# Viljelijätukien muutokset vuodelle 2023

| Viljelijätuet (ilman huoltovarmuuspakettia) | 2022 milj. €   | 2023 milj. €   |
|---|----------------|----------------|
| Kansallinen tuki (mom. 30.20.40)            | 330,2          | 350,0          |
| EU-tulotuki yhteensä (mom. 30.20.41)        | 518,7          | 520,6          |
| Ympäristötuki ym. yht. (30.20.43)           | 240,2          | 199,5          |
| Luonnonmukaisen tuotannon tuki (30.20.43)   | <b>65,5</b>    | <b>76,1</b>    |
| Eläinten hyvinvointikorvaus yht. (30.10.43) | <b>65,0</b>    | <b>74,0</b>    |
| Luonnonhaittakorvaus (mom. 30.20.44)        | 518,4          | 495,9          |
| <b>Yhteensä</b>                             | <b>1 738,0</b> | <b>1 716,1</b> |

# Ehdollisuus

## – Hyvät maatalouskäytännöt

- **GAEC 1, pysyvän nurmen säilyttäminen**
  - Viitevuosi 2018
- **GAEC 2, turvemaiden suojele**
  - Vuoden 2022 jälkeen käyttöön otettu turvemaa on pidettävä aina nurmella (sama kivennäismaalla)
    - + kyntökielto vuodesta 2023 alkaen
  - **Lisäksi 2025 lähtien (kaikki turvemaat):**
    - Turvemaiden olevien pysyvien nurmien kyntö sallittu joka 5. vuosi
    - Maa-aineksen otto kielletty
    - Kasvuston poltto kielletty
    - Uusien avo-ojien kaivaminen kielletty
- **GAEC 3, peltokasvien sängien polttoa koskeva kielto**
- **GAEC 4, suojavähykkeet vesistöjen varsille**
  - 3 metrin suojakaista
- **GAEC 6, vähimmäiskasvipeite herkimmillä jaksoilla**
  - Vähintään **33 %** viljelijän peltoalasta on oltava kasvipeitteistä (sis. kevennetyn muokkauksen) kasvukauden ulkopuolella
  - Kesantojen on oltava pääsääntöisesti viher- tai sänkipeitteisiä kesän tietyn ajanjakson
- **GAEC 7, viljelykierto**
  - **Vuodesta 2023 lähtien yksivuotisia kasveja viljellessä kasvin pitää vuosittain vaihtua vähintään 33 prosentilla pinta-alasta (voimaan vuonna 2024) ja vuodesta 2025 alkaen jokaisella loholla viimeistään neljäntenä vuonna**
    - Poikkeuksia mm. alat, jotka ovat nurmella, perunalla, sokerijuurikkaalla, porkkanalla ym. sekä pienet alle 10 ha tilat/luomu
    - Viitevuosi 2025 voimaan tulevan viljelykiertovaatimuksen (max 3 v sama kasvi samalla loholla) osalta on 2022
- **GAEC 8, ei tuottava ala + hukkakauran ym. torjunta**
  - Vähintään **4 % maatalousmaasta** aktiivisen tuotannon ulkopuolella (EFA) -> käytännössä kesantoa
  - **Metsäisyyspoikkeus on edelleen voimassa**
  - -> velvoitealue Uusimaa, Varsinais-Suomi ja Ahvenanmaa (ei alla 10 ha tilat tai jos tilalla on nurmea yli 75 %)

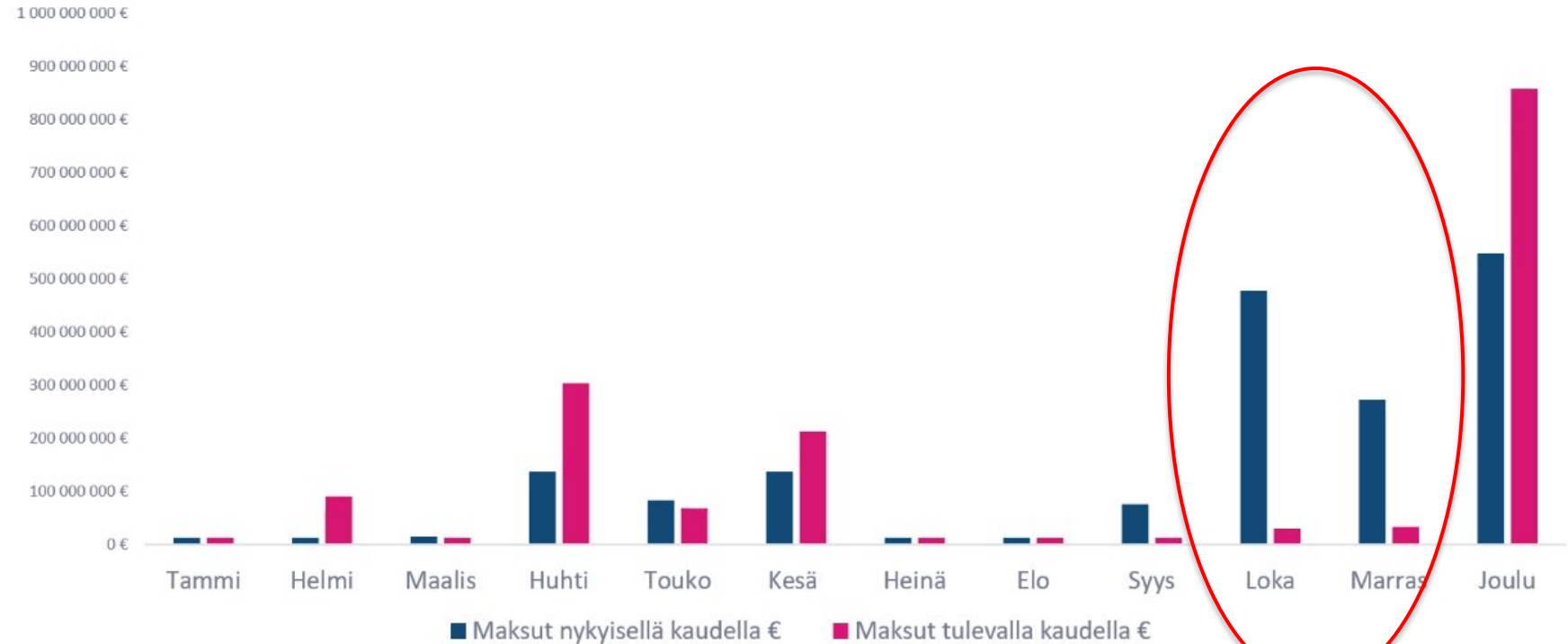
# Korvauskelpoisuus (Vna 77/2023)

- Automaattisesti vuonna 2022 korvauskelpoista ollut ala
  - Säilyy, vaikka väliaikaisesti ei harjoitettaisi maataloustoimintaa
- Harkinnanvarainen korvauskelpoisuus
  - Valtion talousarvion määrärahatilanteen mukaan
    - Tilusjärjestelyt
- Korvauskelvottoman alan lisääminen korvauskelpoiseen peruslohkoon ( kevään 2023 jälkeen)
  - Valtion talousarvion määrärahatilanteen mukaan
  - Parantaa lohkon muotoa
  - Kooltaan alle 0,5 ha ja enintään 5 prosenttia korvauskelpoisesta lohkosta
- Korvauskelpoisuuden siirtäminen
  - Viljelijä omistamallaan lohkoilla kuten aiemminkin
    - Lohko, jolle korvauskelpoisuus siirretään, on ollut viljelykuntoinen viimeistään 31.12.2022
  - Maanomistaja voi siirtää omistamaltaan alalta korvauskelpoisuuden aktiiviviljelijän omistamalle korvauskelvottomalle alalle, jos lohkot sijaitsevat saman elinkeino-, liikenne- ja ympäristökeskuksen toimialueella
- Korvauskelpoisuuden palauttaminen
  - Jos korvauskelpoisuus on poistettu 2023 tai myöhemmin, niin sen voi saada takaisin otettaessa alue uudelleen maatalouskäyttöön
  - Hakemuksesta ja valtion talousarvion määrärahatilanteen mukaan, jos korvauskelpoisuus on poistettu (ei kuitenkaan siirretty) jonakin vuonna vuosien 2015 ja 2022 välillä
  - Hakiessa esitettävä paikkaa sidottu valokuva ko. alasta





# Viljelijätukien maksuaikataulu painottuu joulukuulle ja kevääseen



# Keskeiset esitetyt muutokset maksatuksissa

- Maksatusten alku lykkääntyy noin 2 kk eteenpäin
  - Yhteensä lähes 650 milj. euron maksatuserät loka-marraskuulta
  - Käytännössä maksatukset alkaisivat vasta joulukuussa
- Tukihakuvuoden aikana
  - Lokakuulta ->
    - Luonnonhaittakorvauksen ensimmäinen erä **joulukuulle (+2 kk), noin 185/205 e/ha**
    - Luomutuen ensimmäinen erä **seuraavan vuoden huhtikuulle (+6 kk), noin 135 e/ha**
  - Marraskuulta ->
    - Ympäristökorvauksen ensimmäinen erä **seuraavan vuoden huhtikuulle (+5 kk), arviolta keskim. noin 80 e/ha**
    - Ympäristösopimusten ensimmäinen erä **seuraavan vuoden helmikuulle (+3 kk), noin 380/510 e/ha**
    - Eläinten hyvinvointikorvauksen ensimmäisen erän poistuminen sioilta ja siipikarjalta → **siirtyy seuraavan vuoden kesäkuulle (+7 kk), hieman yli 10 milj. euroa**
  - Joulukuulta ->
    - Eläinpalkkioiden ensimmäinen erä **seuraavan vuoden helmikuulle (+2 kk), noin 55 milj. euroa**
    - Luonnonhaittakorvauksen loppumaksu **seuraavan vuoden toukokuulle (+5 kk), noin 33/35 e/ha**
- Tukihakua seuraavana vuonna
  - Huhtikuulta
    - Ympäristösopimusten loppumaksu toukokuulle (+1 kk), vajaa 5 milj. euroa
- Yhteensä vuodenvaihteen yli siirtyviä maksatuksia on lähes 300 milj. euroa

# Mikä muuttuu uudessa maatalouspolitiikassa?

- Peltotuet
  - Vihreä arkkitehtuuri
    - Enemmän rahaa vapaaehtoiisiin toimiin ja vähemmän suoriin tukiin
  - Uudelleenjakotuki
  - LHK:n kotieläinkorotus poistuu
  - Ympäristökorvauksen tilakohtainen toimenpide muuttuu
- Kotieläintuet
  - Tuotantopalkkioiden uudelleenryhmitys ja palkkiolajien vähentäminen
  - Nautapalkkioiden uusi hakumalli (vuodesta 2022)
  - Eläinten hyvinvointikorvauksen uudet toimenpiteet
  - Luomutuessa sekatilat edelleen sallittuja, kotieläintuen rakenne muuttuu

# CAP:n lopputulos kohtuullisen hyvä lähtökohtiin suhteutettuna

- Tukien rahoitus säilyy ennallaan
- Ei tilakohtaisia tukikatkoja
- Turvemaiden (nykyiset) viljelyä ei rajoiteta
- Syyskyntö jatkossakin mahdollinen
- Tuotantoon sidottuja tukia voi maksaa yhtä paljon kuin tälläkin hetkellä
- Valtaosa tuista myönnetään edelleen tuotanto- ja tulotukena
- **Reformi lopuksi enemmän hienosäätöä kuin vihreä vallankumous. Tilakohtaiset valinnat vaikuttavat entistä enemmän tilakohtaiseen tukikertymään**

# Uuden CAP:n valmistelu alkanut

Muutosajureita paljon, jossa täytyy valvoa Suomen etuja ja erityispiirteiden huomioimista..

- Budjetti ohjaa jatkossakin EU:n maatalouspolitiikka
- Ilmasto- ja ympäristökysymykset
- Vastuullisuus laajemmin (taksonomia, metsäkato, biodiversiteetti, sosiaalinen vastuullisuus, jne..)
- Energia- ja ruokaturva (geopoliittinen tilanne muuttunut pysyvästi)
- Kauppapolitiikka
- Kuluttaja- ja ruokapolitiikka
- Kansalliset tukitoimet erityissyyntiin..?
- Ukrainan EU-jäsenyys

**Kustannustuet**

# Myöntämisedellytyksiä

- Myönnetty maataloustukea vuonna 2022
- **Kuuluu ennakkoperintärekisteriin**
- Ei ole taloudellisissa vaikeuksissa
  - Konkurssi, velkasaneeraus, asia vireillä tuomioistuimessa
  - Ei kuulu verovelkarekistiin (yli 10 000 e) tai verovelka on ulosotossa
- Määräraha lannoitetukeen noin 53 milj. euroa ja sähkötukeen noin 32 milj. euroa

# Hakeminen

- Viranomainen Valtionkonttori
- Tällä tietoa haku alkaa 1.6.2023
  - Maksatus muutaman päivän sisällä hakemisesta, jos ei tarvita lisäselvityksiä
  - Molemmat tuet samalla hakemuksella
- Hakemus viimeistään 31.7.2023



# Sähkötuki

- 50 prosenttia ajanjaksolla 1.1.2022–31.12.2022 maatalouteen ostetun sähköenergiasta
  - Määrä kerrotaan ajanjakson 1.10.2022–31.3.2023 yrityskohtaisella sähköenergian arvonlisäverottomalla keskihinnalla 13 snt/kWh (ALV 0) ylittävältä osalta
  - Huomioidaan enintään 27 snt/kWh
- Tuki on 40 % edellä lasketusta summasta
  - Pienin maksettava tuki on 500 euroa
  - Suurin maksettava tuki on 50 000 euroa
- Tukea ei makseta, jos tukijakson sähkön määrä on alle 25 prosenttia viitekauden sähkön määrästä

# Lannoitetuki

- 1.6.2022–30.4.2023 tuen saajan omaan tuotantoon kasvukautta 2023 varten ostettujen lannoitteiden määrän ja keskihinnan perusteella
  - Lasku maksettu tällä aikavälillä?
  - Tarkoitetaan peltoviljelyssä käytettäviä teollisesti valmistettuja epäorgaanisia lannoitteita, orgaanisia kivennäislannoitteita tai orgaanisia lannoitteita mukaan lukien nestemäiset lannoitteet ja luomuun soveltuvat lannoitteet
  - Huomioidaan 500 e/t (ALV 0) ylittävä osuus, mutta kuitenkin enintään 300 e/t
- Tuki on 35 % edellä lasketusta summasta
  - Pienin maksettava tuki on 500 euroa
  - Suurin maksettava tuki on 35 000 euroa

# Tilaesimerkkejä

- Maitotila, 50 lehmää, yli 400 000 litraa maitoa vuodessa
  - Kulutus maatalouteen 67 000 kWh vuodessa
  - Pörssisähkö
  - Jos pörssisähkön hinta ei ylitä helmi-maaliskuussa 19 snt/kWh (ALV 0), niin tuen maksamisen edellytykset eivät täyty
    - 10/22-1/23 toteutunut sähkökustannus on noin 16 snt/kWh
- Kasvinviljelytila
  - Osta 1/2023 10 t YaraMila Y 2:sta
    - Hinta 840 e/t ALV 0
  - Tuen alarajan ylittävä osuus 3 400 euroa
  - Tukea maksetaan noin 1 100 euroa

# Kymmenen teesiä

1. Lisää yhteiskunnan iskunkestävyyttä (Åberg, Lassheikki)
2. Reiluuta ruokamarkkinat (Åberg)
3. Kannusta metsänhoitoon - luot hyvinvointia (Mäki-Hakola)
4. Palauta omaisuuden suoja (Kristeri)
5. Tee energiakumous ja sen päälle uutta teollisuutta ja palveluja (Nerg)
6. Käännä kurssi reilumpaan ilmasto- ja ympäristöpolitiikkaan (Nerg)
7. Lisää valtaa alueille (Nerg)
8. Terästä EU-vaikuttamista (Leiponen-Syyrakki + linjajohtajat)
9. Välitä viljelijästä (Nerg)
10. Rohkaise nuoria ja tue omistajavaihdoksia (Nerg)



**Kiitos!**